



# **Cynllun Rheoli Digwyddiadau Anarferol**

## RHEOLI'R DDOGFEN

Y Tîm Cydnerthedd sy'n berchen ar y Cynllun hwn a'r dogfennau ategol mewnol, a'r tîm hwnnw sydd hefyd yn gyfrifol am eu cynnal. Mae'r tîm yn rhan o Uned Digwyddiadau a Chydnerthedd yr Asiantaeth Safonau Bwyd. Bydd yn adolygu'r cynllun bob blwyddyn.

Fersiwn	Dyddiad	Rheswm dros ei newid
Fersiwn 6	Hydref 2017	Adolygiad

# Cynnwys

Rhagair gan y Prif Weithredwr		3
1	Nodau, amcanion a chwmpas y Cynllun	4
2	Diffinio digwyddiad	5
3	Rhybuddio, gweithredu, uwchgyfeirio a chau	6
4	Rheoli digwyddiad	13
5	Digwyddiadau mawr – ymateb Llywodraeth y DU	17
6	Strategaeth gyfathrebu	19
7	Adolygu digwyddiadau a chynllunio	25
Rhestr termau		26
Atodiad A – Rhestr o'r Trefniadau Gweithredu Safonol a'r canllawiau sy'n ategu'r Cynllun Rheoli Digwyddiadau		28
Atodiad B – Lefelau argyfwng y Llywodraeth Ganolog o'u cymharu â lefelau'r ASB		29
Atodiad C – Pa un o swyddfeydd yr ASB sy'n arwain?		30
Atodiad D – Chwe chwestiwn strategol		31
Atodiad E – Trefn y frwydr		32
Atodiad F – Ymateb Llywodraeth y DU i argyfwng		33
Atodiad G – Cynllun cyfathrebu'r ASB		36

# Rhagair gan y Prif Weithredwr

*Prif amcan yr Asiantaeth Safonau Bwyd (ASB) wrth arfer ei swyddogaethau yw diogelu iechyd y cyhoedd rhag risgiau a allai godi mewn perthynas â bwyta bwyd, gan gynnwys risgiau a achosir gan y ffordd y caiff y bwyd hwnnw ei gynhyrchu neu'i gyflenwi, a diogelu buddiannau ehangach defnyddwyr mewn perthynas â bwyd.*

*Mae ein Cynllun Strategol pum mlynedd yn disgrifio sut y byddwn yn mynd ati i gyflawni ein nod o sicrhau **'bwyd y gallwn ymddiried ynddo'** a sut y byddwn yn parhau i roi defnyddwyr yn gyntaf ym mhob agwedd ar ein gwaith. I gyflawni'r ymrwymadau hyn, mae'n hollbwysig ein bod yn ymateb yn effeithiol i argyfyngau, yn diogelu defnyddwyr ac yn meithrin hyder defnyddwyr mewn bwyd.*

*Yn rhinwedd fy swydd fel Prif Weithredwr yr Asiantaeth Safonau Bwyd, rwyf innau'n ysgwyddo'r cyfrifoldeb yn y pen draw dros sicrhau ein bod yn ymateb yn effeithiol i bob digwyddiad bwyd a/neu fwyd anifeiliaid.*

*Mae ymchwilio i ddigwyddiadau, a'u rheoli, i sicrhau bod bwyd a bwyd anifeiliaid yn ddiogel wedi bod yn rhan allweddol o'n gwaith, a bydd yn parhau i fod yn rhan allweddol ohono. Mae'r ASB wedi ymchwilio i dros 22,000 o ddigwyddiadau bwyd a bwyd anifeiliaid ers 2000, gan weithredu'n gyflym i ddiogelu iechyd y cyhoedd a buddiannau defnyddwyr. Rydym yn ymdrin â'r rhan fwyaf o'r digwyddiadau hyn gan ddefnyddio'r gweithdrefnau rheoli digwyddiadau arferol, ond pan fydd natur a/neu faint digwyddiad yn mynd tu hwnt i gwmpas y gweithdrefnau hynny, byddwn yn rhoi'r cynllun hwn ar waith.*

*Rydym yn parhau i wella'r trefniadau i ymateb i ddigwyddiadau drwy gynnal profion parhaus, cynnal ymarferion 'gwersi a ddysgwyd' a myfyrio ar ein gwaith. Yn ychwanegol at ein rhaglen o ymarferion mewnol, mae'r ASB yn cymryd rhan mewn ymarferion argyfwng a gynhelir yn rheolaidd ar draws y Llywodraeth gyfan. Bydd y Cynllun hwn yn parhau i ddatblygu fel rhan o'r broses ddysgu hon.*

*Rydym yn croesawu adborth ar y Cynllun oherwydd bydd yn cyfrannu at ein hadolygiadau rheolaidd ac yn sicrhau bod y ddogfen hon yn parhau i fod yn addas at y diben. Os hoffech wneud sylwadau ar y Cynllun, mae croeso ichi anfon e-bost at y Tîm Cydnerthedd drwy [resilience.planning@foodstandards.gsi.gov.uk](mailto:resilience.planning@foodstandards.gsi.gov.uk)*

**Jason Feeney MBE**

Prif Weithredwr  
Asiantaeth Safonau Bwyd

# 1. Nodau, amcanion a chwmpas y Cynllun

## Nod

Mae'r Cynllun Rheoli Digwyddiadau (y Cynllun) hwn yn amlinellu gweithdrefnau'r ASB i gyflawni ei chyfrifoldebau o ran ymateb i ddigwyddiadau anarferol sy'n gysylltiedig â bwyd neu fwyd anifeiliaid (ceir eglurhad o ystyr digwyddiadau arferol ac anarferol yn adran 2.1 Pennu dosbarth digwyddiadau). Nod yr ASB yw diogelu iechyd y cyhoedd rhag risgiau a allai godi mewn perthynas â bwyta bwyd (gan gynnwys y risgiau sy'n deillio o'r ffordd y caiff ei gynhyrchu neu ei gyflenwi) a diogelu buddiannau defnyddwyr mewn perthynas â bwyd. Mae'r Cynllun yn egluro sut y bydd yr ASB yn ymateb i ddigwyddiad lle mae'r ASB yn ysgwyddo cyfrifoldeb, naill ai yn unol â gofyniad statudol yn rhinwedd ei rôl fel adran arweiniol y Llywodraeth, yn dilyn bygythiad gwirioneddol neu bosibl i ddiogelwch, ansawdd neu uniondeb bwyd a/neu fwyd anifeiliaid, neu fel adran ategol.

### NOD

**Nodi'r trefniadau strategol a thactegol i fynd ati'n effeithiol i reoli digwyddiadau anarferol sy'n effeithio ar fwyd a/neu fwyd anifeiliaid er mwyn diogelu defnyddwyr.**

### AMCANION

**Mae'r Cynllun yn darparu fframwaith i gyflawni'r amcanion a ganlyn:**

- **Sicrhau bod gweithdrefnau gorchymyn a rheoli cadarn ar waith;**
- **Sicrhau bod systemau uwchgyfeirio effeithiol ar waith;**
- **Sicrhau bod modd pennu'r partïon allweddol a'r adnoddau sydd eu hangen i lunio ymateb effeithiol a'i roi ar waith;**
- **Sicrhau bod pob parti'n cyfathrebu'n effeithiol.**

## Cwmpas y Cynllun

Mae'r Cynllun hwn yn darparu fframwaith cynhwysfawr sy'n crynhoi'r prif weithgareddau yr ymgwymerir â nhw wrth ymateb i ddigwyddiad anarferol sy'n gysylltiedig â bwyd a/neu fwyd anifeiliaid. Mae'r Cynllun yn pennu gweithdrefnau cyffredin i'w dilyn gan holl swyddfeydd yr ASB yng Nghymru, Lloegr a Gogledd Iwerddon. Defnyddir y Cynllun Rheoli Digwyddiadau Arferol i ymdrin â digwyddiadau arferol. Nodir y prosesau manwl sy'n ategu'r Cynllun hwn mewn cyfres o Drefniadau Gweithredu Safonol a chanllawiau (**gweler Atodiad A**).

Ceir Memorandwm Cyd-ddealltwriaeth rhwng yr ASB a **Safonau Bwyd yr Alban (FSS)** i sicrhau bod trefniadau ar waith i gydgyssylltu'r ymateb i ddigwyddiadau ar draws Cymru, Lloegr, Gogledd Iwerddon a'r Alban. Mae Cynllun Rheoli Digwyddiadau Safonau Bwyd yr Alban yn egluro sut y caiff digwyddiadau sy'n cael eu harwain gan FSS eu rheoli (<http://www.foodstandards.gov.scot/business-and-industry/safety-and-regulation/food-incidents/incident-management-plan>).

## 2. Diffinio digwyddiad

Mae'r ASB yn diffinio digwyddiad fel a ganlyn:

*“unrhyw ddigwyddiad lle ceir pryderon, ar sail yr wybodaeth sydd ar gael, am fygythiadau gwirioneddol neu fygythiadau a amheuir i ddiogelwch, ansawdd neu uniondeb bwyd a/neu fwyd anifeiliaid lle gall fod angen ymyrryd i ddiogelu buddiannau defnyddwyr.”*

### 2.1 PENNU DOSBARTH DIGWYDDIADAU

Mae'r ASB yn gyfrifol am ymateb i bob digwyddiad bwyd a bwyd anifeiliaid ac, yn ystod y camau cyntaf, bydd yn tybio y gallai pob digwyddiad beryglu iechyd y cyhoedd hyd nes bod tystiolaeth ar gael i'r gwrthwyneb. Bydd yn rhoi gweithdrefnau ymateb ar waith ar gyfer digwyddiadau sy'n ymwneud ag uniondeb y gadwyn fwyd, dilysrwydd bwyd neu dwyll bwyd.

Mae'r ASB yn pennu 'dosbarth digwyddiad' drwy gydnabod a deall effaith bosibl y digwyddiad ac yna drwy ystyried sut y dylid rheoli'r digwyddiad o ran yr adnoddau a'r lefelau awdurdod. Mae'r Cynllun hwn yn cynnwys pedwar dosbarth, sef Arferol, Difrifol, Difrifol Iawn a Mawr, a hynny ar sail yr egwyddor o uwchgyfeirio i lefelau rheoli uwch. Po fwyaf yw maint y digwyddiad, po fwyaf y bydd uwch-staff yr ASB yn cymryd rhan ynddo a po fwyaf y bydd y mesurau mwy strategol a thactegol yn cael eu rhoi ar waith. Gall fod angen gwneud hyn hyd yn oed os nad yw'r ASB yn gweithredu fel adran arweiniol y Llywodraeth.

#### Disgrifio'r dosbarthiadau

Digwyddiadau **arferol** yw'r rheini sy'n cael eu trin a'u trafod ar lefel weithredol gan ddefnyddio adnoddau a gweithdrefnau cyffredin. Mae'r rhan fwyaf o'r digwyddiadau y mae'r ASB yn ymdrin â nhw yn perthyn i'r dosbarth hwn. Gallant gynnwys tystiolaeth o salwch, digwyddiadau sy'n effeithio ar grwpiau sy'n agored i niwed, ac achosion lle aethpwyd tu hwnt i'r terfynau statudol. Maent hefyd yn cynnwys digwyddiadau fel tanau mewn ysguboriau neu achosion o dywallt olew sy'n effeithio ar fwyd a bwyd anifeiliaid, neu a allai wneud hynny. Mewn rhai achosion, mae'r cyhoedd neu'r cyfryngau'n debygol o fynegi rhywfaint o bryder.

Digwyddiadau **difrifol** yw'r rheini na ellir ymdrin â nhw gan ddefnyddio adnoddau a gweithdrefnau cyffredin. Mae angen gwneud penderfyniadau a dyrannu adnoddau ar lefel uwch ac mae angen cynnull y Grŵp Rheoli a Chydgysylltu Digwyddiadau - **gweler adran 4.4**.

Digwyddiadau **difrifol iawn** yw'r rheini y mae angen mewnbwn a chefnogaeth strategol ar eu cyfer drwy gynnwys y Grŵp Strategol Goruchwylio Digwyddiadau - **gweler adran 4.6**. Mae angen rhoi strategaeth gyfathrebu ar waith a chydweithio'n helaeth ar draws adrannau'r Llywodraeth i ymdrin â digwyddiadau o'r fath. Maent yn aml yn para'n hirach ac yn cael effaith sylweddol ar adnoddau.

Mae digwyddiadau **mawr** mor arwyddocaol fel bod angen i'r Llywodraeth ganolog gydgyssylltu'r ymateb. Gan ddibynnu ar natur y digwyddiad, gallai'r ASB ysgwyddo cyfrifoldebau amrywiol, gan gynnwys gweithredu fel adran arweiniol y Llywodraeth. Er enghraifft, gallai achosion o'r haint a gludir gan fwyd, *E.coli*, godi ar draws y DU, gan beri risg uchel i iechyd y cyhoedd. Mae'r achosion o *E.coli* a gafwyd yn yr Almaen yn 2009 yn enghraifft o'r fath. Dangosir y berthynas rhwng dosbarthiadau digwyddiadau'r ASB a dosbarthiadau argyfyngau'r Llywodraeth ganolog yn **Atodiad B**. Bydd y gweinyddiaethau datganoledig yn rhoi strwythurau eraill cyfatebol ar waith (i gael mwy o fanylion, gweler **Atodiad F**.)

### 3. Rhybuddio, gweithredu, uwchgyfeirio a chau

Mae'r adran hon yn trafod y broses rybuddio er mwyn i'r ASB ymateb i ddigwyddiad, yn ogystal â'r broses weithredu ac uwchgyfeirio sy'n sicrhau bod digwyddiad yn cael ei reoli ar lefel briodol.

#### 3.1 RHYBUDD CYCHWYNNOL

Gall y rhybudd cychwynnol ddod o lawer o wahanol ffynonellau, fel y dangosir yn y diagram isod. Gall hysbysiadau hefyd ddod i law drwy System Rhybuddio Cyflym y Comisiwn Ewropeaidd ar gyfer Bwyd a Bwyd Anifeiliaid (RASFF) neu drwy Rwydwaith Rhyngwladol yr Awdurdodau Diogelwch Bwyd (INFOSAN).

Yn unol â'r **Cod Ymarfer Cyfraith Bwyd** (ceir codau ar wahân ar gyfer Cymru, Lloegr, yr Alban a Gogledd Iwerddon), mae dyletswydd ar awdurdodau lleol i roi gwybod i'r ASB / FSS am ddigwyddiadau cenedlaethol neu ddigwyddiadau lleol difrifol.

Mae adrannau eraill y Llywodraeth a'r gwasanaethau brys hefyd yn rhoi gwybod i'r ASB am ddigwyddiadau a allai effeithio ar ddiogelwch bwyd. Gall aelodau o'r cyhoedd roi gwybod am bryderon diogelwch bwyd drwy ffonio llinell gymorth yr ASB (020 7276 8829) neu drwy e-bostio [helpline@foodstandards.gsi.gov.uk](mailto:helpline@foodstandards.gsi.gov.uk).

Dylai'r diwydiant, busnesau bwyd a swyddogion gorfodi roi gwybod am ddigwyddiadau yn uniongyrchol i'r timau digwyddiadau ledled Cymru, Lloegr a Gogledd Iwerddon a dylent ddefnyddio proses adrodd gyfatebol FSS. Mae timau digwyddiadau'r ASB yng Nghymru, Lloegr a Gogledd Iwerddon yn ymateb 24 awr y dydd, 7 diwrnod yr wythnos i ddigwyddiadau bwyd/bwyd anifeiliaid a halogi amgylcheddol a gellir cysylltu â nhw dros y ffôn a thrwy e-bost. Ceir gwybodaeth am sut i roi gwybod am ddigwyddiadau ar wefan yr ASB - '**rhoi gwybod am ddigwyddiad**'. Mae gan FSS ei broses adrodd ei hun ac fe'i hamlinellir yng Nghynllun Rheoli Digwyddiadau'r FSS.



### 3.2 GWEITHREDU AC UWCHGYFEIRIO

Pan fydd hysbysiad am ddigwyddiad yn dod i law, cynhelir Asesiad Dosbarthu Digwyddiad i bennu dosbarth y digwyddiad (gweler **Adran 3.3 Asesu risg yn sgil digwyddiad**).

Tra mae digwyddiad arferol yn mynd rhagddo, os tybir bod angen mwy o adnoddau ac awdurdod i reoli'r digwyddiad yn llwyddiannus, o'i gymharu â'r hyn sydd ar gael i ymdrin â digwyddiad arferol, penderfynir a ddylid uwchgyfeirio'r digwyddiad er mwyn ymdrin ag ef o dan ddsbarthiadau'r drefn digwyddiadau anarferol (fel y'u nodir o dan **Adran 4 Rheoli digwyddiad**). Mae'r tabl isod yn nodi pwy sy'n gyfrifol am arwain digwyddiad, pwy sy'n penderfynu a ddylid uwchgyfeirio digwyddiad a'r llinellau atebolrwydd fesul dosbarth. Mae'r cyfeiriad strategol, y rheolaeth dactegol a'r rheolaeth weithredol yn cael eu hadolygu a'u haddasu'n barhaus tra mae digwyddiad yn mynd rhagddo.

<b>Pwy sy'n arwain digwyddiad?</b>	<b>Pwy sy'n penderfynu uwchgyfeirio digwyddiad ac yn pennu dosbarth digwyddiad?</b>	<b>Atebolrwydd</b>
<b>Arferol</b> - Rheolwr y Digwyddiad - Penaethiaid Digwyddiadau Cymru, Lloegr a Gogledd Iwerddon - Swyddogion cyfatebol FSS	<b>Arferol i Ddifrifol</b> <u>Digwyddiad sy'n effeithio ar Loegr a'r DU i gyd</u> - Pennaeth yr Uned Digwyddiadau a Chydnherthedd Awdurdodau datganoledig - Penaethiaid Diogelu Defnyddwyr	<b>Arferol</b> <u>Digwyddiad sy'n effeithio ar Loegr a'r DU i gyd</u> - Prif Swyddog Gweithredu'r ASB <u>Awdurdodau datganoledig</u> - Cyfarwyddwyr ASB Cymru ac ASB Gogledd Iwerddon
<b>Difrifol</b> - Y Grŵp Rheoli a Chydgysylltu Digwyddiadau ( <b>IMCG</b> ) - Cadeirydd yr IMCG - Rheolwr Penodedig y Digwyddiad	<b>Difrifol i Ddifrifol Iawn</b> Yr un fath ag arweinydd digwyddiad difrifol: - IMCG - Cadeirydd yr IMCG - Rheolwr Penodedig y Digwyddiad	<b>Difrifol</b> <u>Digwyddiad sy'n effeithio ar Loegr a'r DU i gyd</u> - Prif Swyddog Gweithredu'r ASB <u>Awdurdodau datganoledig</u> - Cyfarwyddwyr ASB Cymru ac ASB Gogledd Iwerddon
<b>Difrifol Iawn Arweiniad strategol</b> - Y Grŵp Strategol Goruchwylio Digwyddiadau ( <b>SIOG</b> ) - <sup>1</sup> Cyfarwyddwr Strategol y Digwyddiad ( <b>SID</b> ) <b>Arweiniad tactegol</b> - IMCG - Cadeirydd yr IMCG - Rheolwr Penodedig y Digwyddiad	<b>Difrifol Iawn i Fawr</b> (penderfynu hysbysu'r Ysgrifenyddiaeth Argyfyngau Sifil Posibl) - SIOG - Cyfarwyddwr Strategol y Digwyddiad	<b>Difrifol Iawn</b> - Prif Weithredwr yr ASB - Cyfarwyddwr Strategol y Digwyddiad
<b>Mawr</b> Mae ymateb yr ASB yr un fath ag y mae ar gyfer digwyddiadau difrifol iawn		<b>Mawr</b> - Prif Weithredwr yr ASB - Llywodraeth San Steffan a Gweinidogion y Llywodraethau datganoledig

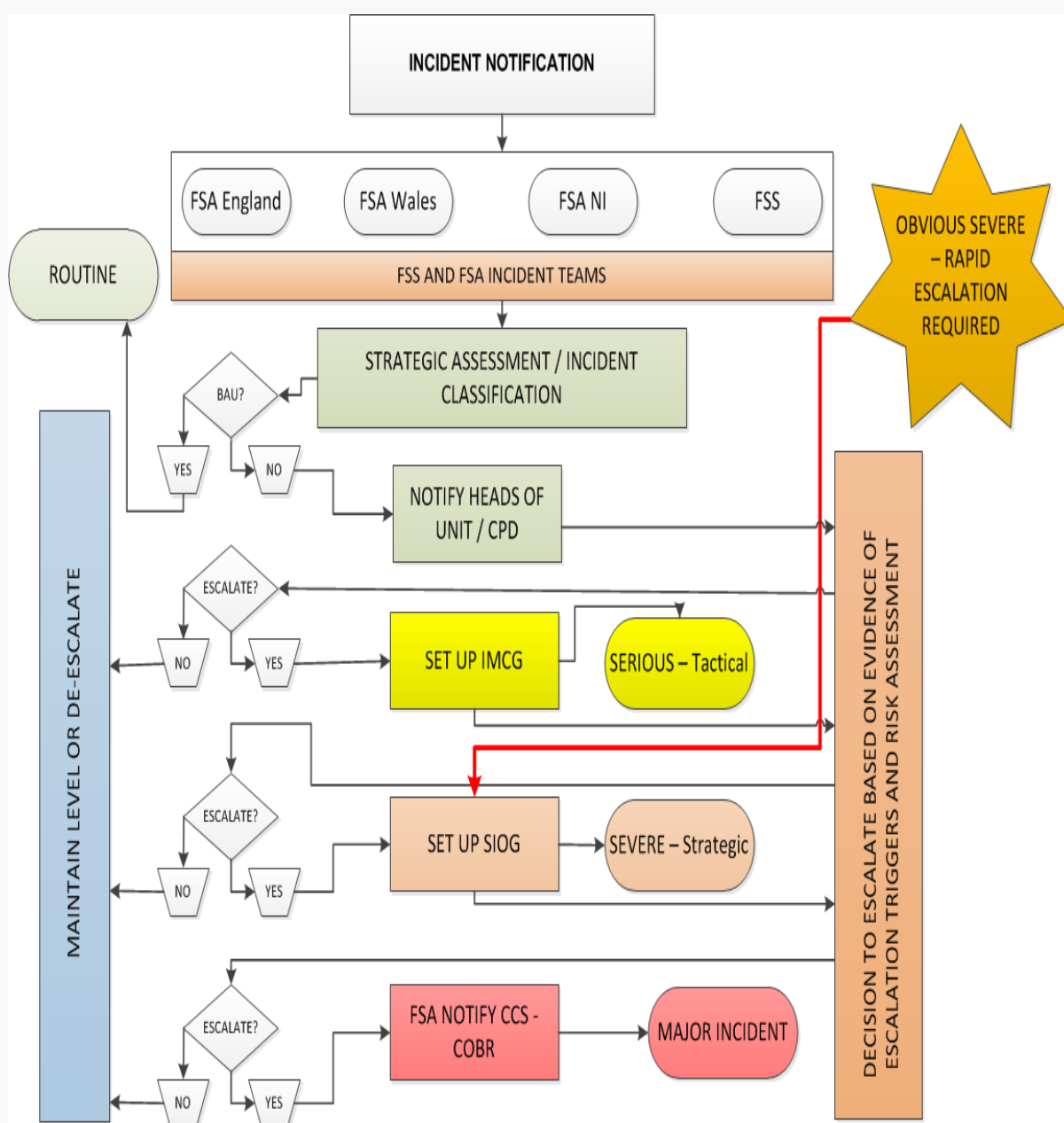
<sup>1</sup> Gall fod yn gyfarwyddwr datganoledig.



**Uwchgyfeirio'n gyflym:** Yn achos digwyddiad sy'n amlwg yn ddifrifol iawn, gellir cymryd y camau uwchgyfeirio'n gyflym. Bydd Pennaeth yr Uned Digwyddiadau a Chydnerthedd yn rhoi gwybod ar unwaith i'r Prif Swyddog Gweithredu, y Prif Weithredwr a Chyfarwyddwyr y gweinyddiaethau datganoledig. Mewn achosion o'r fath, bydd yn dal i fod yn bwysig dilyn y broses gywir i sefydlu'r digwyddiad.

**Digwyddiadau mawr:** Bydd digwyddiad yn cael ei uwchgyfeirio i statws 'digwyddiad mawr' os bydd mor ddifrifol fel ei fod yn bygwth gwneud niwed difrifol i les pobl neu niwed difrifol i'r amgylchedd. Mewn achosion o'r fath, gellir dynodi bod digwyddiad yn 'argyfwng' yn unol â Deddf Argyfyngau Sifil Posibl 2004. Bydd y swyddogion hynny yn yr ASB sy'n gyfrifol am oruchwyliaeth strategol yn cyfathrebu â Swyddfa'r Cabinet a'r Ysgrifenyddiaeth Argyfyngau Sifil Posibl a fydd yn penderfynu a oes angen cydgysylltu ymateb y Llywodraeth yn ganolog a chynnull COBR.

**Ffigur sy'n dangos y broses uwchgyfeirio**



### 3.3 ASESU RISG YN SGIL DIGWYDDIAD

Pwrpas asesu'r risg sy'n gysylltiedig â digwyddiad yw pennu **maint, cwmpas, natur** ac **effaith** y digwyddiad. Mae i'r asesiad risg ddwy elfen: **Asesiad Dosbarthu Digwyddiad** sy'n blaenoriaethu ac yn pennu dosbarth y digwyddiad ac **Asesiad Gwyddonol** sy'n pennu'r risgiau diogelwch bwyd ac yn gosod sylfaen ar gyfer yr Asesiad Dosbarthu Digwyddiad. Tîm Digwyddiadau'r ASB sy'n cydgysylltu'r asesiad, gyda mewnbwn gan dimau polisi perthnasol.

#### ***Asesiad Dosbarthu Digwyddiad***

Proses benderfynu sy'n sicrhau bod yr holl ffactorau sy'n berthnasol er mwyn pennu natur digwyddiad yn cael eu hystyried yw'r Asesiad Dosbarthu Digwyddiad. Gellir ei archwilio ac mae'n sicrhau bod modd cofnodi penderfyniadau strategol a thactegol mewn ffordd strwythuredig. Nid methodoleg wyddonol ar gyfer asesu a mesur risg ydyw.

Ceir canllawiau ynghylch y broses asesu yn y **Trefniadau Gweithredu Safonol ar gyfer Uwchgyfeirio**. I gyflawni'r asesiad, gall fod angen mewnbwn gan arbenigwyr gwyddonol ac arbenigwyr polisi mewnol ac allanol (timau polisi mewnol yr ASB ac adrannau eraill y Llywodraeth).

Bydd yr asesiad cychwynnol yn dibynnu i raddau helaeth ar farn broffesiynol staff y Tîm Digwyddiadau, o dan oruchwyliaeth Rheolwr y Digwyddiad. Bydd yr asesiad yn cael ei ddiweddarau wrth i ragor o dystiolaeth a gwybodaeth ddod i law. O ran pob digwyddiad (arferol ac anarferol), bydd Rheolwr y Digwyddiad yn goruchwyllo'r asesiad i helpu i asesu effaith a maint y digwyddiad.

Mae'r asesiad yn cynnwys dangosyddion ar gyfer

- |                                    |                          |  |
|------------------------------------|--------------------------|--|
| • yr effeithiau ar iechyd          | • y risg i uniondeb bwyd | • nifer y cynhyrchion neu eu dosbarthiad |
| • y defnyddwyr yr effeithir arnynt | • lefelau'r pryder       | • y risg yn nhyb y cyfryngau             |
| • olrhain cynnyrch a'i dynnu yn ôl | • y math o ddigwyddiad   | • ymgysylltiad gwleidyddol               |

#### ***Asesiad Risg Gwyddonol***

Cynhelir Asesiad Risg Gwyddonol i bennu'r risgiau sydd ynghlwm wrth ddigwyddiad ac i osod sylfaen ar gyfer yr Asesiad Dosbarthu Digwyddiad. Fe'i comisiynir gan y Tîm Digwyddiadau ac fe'i cyflawnir gan arbenigwyr gwyddonol ac arbenigwyr polisi o'r ASB ac adrannau eraill y Llywodraeth, fel yr Adran Iechyd neu Iechyd Cyhoeddus Lloegr (a'r cyrff cyfatebol yng Nghymru, Gogledd Iwerddon a'r Alban) yn ôl y gofyn. Mae'r Asesiad Risg Gwyddonol yn seiliedig ar yr egwyddorion a ganlyn:

- Adnabod y perygl
- Pennu nodweddion y perygl
- Asesu'r rhai sy'n dod i gysylltiad â'r perygl
- Pennu nodweddion y risg.

### 3.4 MEINI PRAWF I UWCHGYFEIRIO DIGWYDDIAD

I ymateb yn llwyddiannus i ddigwyddiad, mae'n hollbwysig sicrhau ei fod yn cael ei reoli ar lefel briodol. Anaml y gellir penderfynu uwchgyfeirio digwyddiad ar sail empirig, a bydd profiad a barn bob amser yn dylanwadu ar y broses. Yn y pen draw, mater i'r rheini sy'n rheoli'r digwyddiad yw gwneud penderfyniadau perthnasol yn ei gylch.

Caiff digwyddiad ei uwchgyfeirio drwy'r lefelau ymateb ar sail ei natur, ei faint, ei gwmpas a'i effaith, ynghyd â'r disgwyliau y bydd yr ASB yn ymateb. Ceir mwy o wybodaeth am y meini prawf a ddefnyddir i helpu i benderfynu a ddylid uwchgyfeirio digwyddiad yn y **Trefniadau Gweithredu Safonol ar gyfer Uwchgyfeirio**. Dylid ystyried uwchgyfeirio digwyddiad i'r drefn digwyddiadau anarferol hyd yn oed os nad yw'r ASB yn gweithredu fel adran arweiniol y Llywodraeth, oherwydd gall fod angen ymateb strategol/gweithredol o hyd (gan roi gwybod i'r Grŵp Strategol Goruchwylio Digwyddiadau (SIOG)).

Mae'r tabl isod yn darlunio sut y mae maint yr effaith yn effeithio ar hyd a lled ymateb yr ASB. Mae'r tabl isod yn rhoi enghreifftiau sy'n dangos y berthynas rhwng yr effaith a'r ymateb.

MATRICS SY'N DANGOS SUT Y GELLIR RHOI DOSBARTHIAU DIGWYDDIADAU'R ASB AR WAITH, GYDAG EFFEITHIAU ENGHREIFFTIOL				
Mater / dosbarth	Arferol	Difrifol	Difrifol iawn	Mawr
<b>Cyfyngau</b>	Mater o ddiddordeb lleol byrhoedlog y mae angen datganiad cryno yn ei gylch	Mater o ddiddordeb rhanbarthol cynyddol y mae angen cydgysylltu briffiau a datganiadau yn ei gylch	Mater o ddiddordeb cenedlaethol estynedig sy'n galw am waith monitro dwys o'r cyfyngau ac am friffiau a datganiadau mynych	Mater o ddiddordeb cenedlaethol a/neu ryngwladol parhaus y mae angen datganiadau ar lefel y Llywodraeth yn eu cylch
<b>Iechyd y cyhoedd</b>	Achosion ynysig, lleol iawn o salwch ysgafn byrdymor	Achosion o salwch dros ardal eang, gyda rhai unigolion yn mynd i'r ysbyty am gyfnod byr	Salwch difrifol ac estynedig ledled y DU, gyda rhai achosion o farwolaethau	Marwolaethau dros ardal genedlaethol a/neu ryngwladol eang
<b>Cynnyrch diwydiannol</b>	Mater sy'n effeithio ar ddim ond un swp bach o un ffynhonnell y mae angen cymryd camau syml i'w unioni	Mater sy'n effeithio ar sawl swp a/neu o sawl ffynhonnell sy'n peri iddi fod yn ofynnol cau ffatri/ffatrioedd am gyfnod byr	Mater sy'n effeithio ar nifer o sypiau ar draws y diwydiant ac sy'n peri iddi fod yn ofynnol cau sawl ffatri i gynnal ymchwiliad manwl	Mater sy'n peri iddi fod yn ofynnol cau ffatrioedd dros ardal genedlaethol a/neu ryngwladol eang, gan fygwth marchnadoedd mewnforio / allforio

<p><b>Pryder ymhlith defnyddwyr</b></p>	<p>Mater sy'n peri pryder byrdymor i ddefnyddwyr lleol y mae angen cynnal ymchwiliad arferol iddo a chyhoeddi datganiad cryno yn ei gylch i dawelu'r pryderon</p>	<p>Mater sy'n arwain at golli hyder rhanbarthol mewn un agwedd o'r gadwyn fwyd, neu rai agweddau ohoni, gan beri iddi fod yn ofynnol cynnal ymchwiliadau mewnol penodol</p>	<p>Mater sy'n arwain at golli hyder cenedlaethol mewn agweddau ar uniondeb cadwyn gyflenwi bwyd y DU gan beri iddi fod yn ofynnol cydgysylltu datganiadau amddiffynnol a/neu gynnal ymchwiliad ar draws yr Asiantaeth</p>	<p>Mater sy'n arwain at golli hyder y cyhoedd / y diwydiant / rhyngwladol yn uniondeb cadwyn gyflenwi bwyd y DU</p>
---	---	---	---	---

### 3.5 ISGYFEIRIO A CHAU DIGWYDDIADAU

Pan fydd digwyddiad yn dirwyn i ben, gall fod yn briodol ei isgyfeirio i lefel is neu ddychwelyd i'r drefn fusnes arferol. Rheolwr y Digwyddiad a Chadeirydd y Grŵp Rheoli a Chydgysylltu Digwyddiadau fydd yn penderfynu a ddylid isgyfeirio digwyddiad. Os penderfynir nad yw ymateb yr ASB yn briodol mwyach, rhoddir proses ar waith i gau'r digwyddiad. Bydd y rheini sy'n rhan o'r ymateb, yn fewnol ac yn allanol, yn cael gwybod yn ffurfiol am y newidiadau i lefel yr ymateb. Ymhlith yr opsiynau y dylid eu hystyried wrth gau digwyddiad mae trosglwyddo'r digwyddiad i dimau'r ASB sy'n cadw gwyliadwriaeth neu'n monitro'r mesurau unioni.

Gall fod angen i unrhyw benderfyniad i isgyfeirio neu i gau digwyddiad ystyried unrhyw ofynion penodol i adfer y sefyllfa a dylai'r Grŵp Rheoli a Chydgysylltu Digwyddiadau ystyried y strategaeth, yr adnoddau a'r awdurdod sydd eu hangen i adfer y sefyllfa'n llwyddiannus. Dylid ystyried adfer mewn perthynas â digwyddiadau radiolegol a digwyddiadau halogi amgylcheddol eraill sy'n effeithio ar fwyd. I adfer y sefyllfa ar ôl digwyddiad mawr, dylid dilyn y gweithdrefnau a nodir yng Nghysyniad Gweithrediadau'r Llywodraeth Ganolog (CONOPs) gan ddefnyddio'r trefniadau gorchymyn a rheoli sydd ar waith ar gyfer digwyddiad mawr.

Ar ôl ei gau, cynhelir adolygiad o bob digwyddiad anarferol – **gweler Adran 7 Adolygu digwyddiadau a chynllunio.**

## 4. Rheoli digwyddiad

### 4.1 SEFYDLU STRWYTHUR GORCHYMYN A RHEOLI AR GYFER DIGWYDDIADAU ANARFEROL

Pan fydd digwyddiad anarferol wedi'i ddatgan, bydd yr egwyddorion sylfaenol a ganlyn yn berthnasol wrth fynd ati i sefydlu strwythur gorchymyn a rheoli:

**Pa wlad sy'n arwain?** Mae gan yr ASB un strwythur ymateb i ddigwyddiadau ac mae'n rhoi'r gweithdrefnau hyn ar waith yn gydlynus ar draws Cymru, Lloegr a Gogledd Iwerddon. Mae timau ymateb i ddigwyddiadau'r ASB sydd wedi'u lleoli ym mhob un o swyddfeydd yr ASB yn arwain yr ymateb i ddigwyddiadau **arferol** yn eu hardal. Mae Safonau Bwyd yr Alban (FSS) yn dilyn ei weithdrefnau ei hun, yn arwain ar ddigwyddiadau yn yr Alban ac yn cydweithio'n agos â'r ASB. Gall drosglwyddo'r cyfrifoldeb dros ddigwyddiad i'r ASB os yw'n effeithio ar y DU i gyd. Mae'r trefniant hwn yn sicrhau bod yr ASB yn parhau i feddu ar y gallu a'r hygyrdded i gael gafael ar wybodaeth leol ac i drafod materion trawsffiniol. Mae **Atodiad C** yn dangos pa un o swyddfeydd yr ASB sy'n arwain yr ymateb i ddigwyddiadau o wahanol faint.

**Ysgrifenyddiaeth Cyfarfodydd y Digwyddiad:** Ar gyfer **digwyddiadau anarferol**, bydd Ysgrifenyddiaeth y Digwyddiad yn cyhoeddi hysbysiad i gynnull cyfarfod o'r Grŵp Rheoli a Chydgysylltu Digwyddiadau neu'r Grŵp Strategol Goruchwylio Digwyddiadau. Bydd cynrychiolwyr o'r gweinyddiaethau datganoledig (a'r Gweithrediadau Maes) yn dod i'r cyfarfodydd hyn. Lleoliad corfforol y cyfarfodydd hyn fydd swyddfya'r ASB yn Llundain. Fodd bynnag, mae'r rhan fwyaf o'r cyfarfodydd yn rhai rhithwir erbyn hyn, a bydd yr hysbysiad safonol yn cynnwys y manylion deialu ar gyfer galwad gynadledda neu fideogynhadledd. I gael mwy o wybodaeth, gweler y **Trefniadau Gweithredu Safonol ar gyfer Ysgrifenyddiaeth Digwyddiadau Anarferol**.

Ceir disgrifiadau o'r swyddogaethau yn ystod digwyddiad anarferol yn y **Trefniadau Gweithredu Safonol ar gyfer Swyddogaethau a Chyfrifoldebau**, ac maent yn cynnwys:

Cyfarwyddwr Strategol y Digwyddiad	Y Prif Swyddog Gweithredu	Y Prif Gynghorydd Gwyddonol	Cofnodydd
Rheolwr y Digwyddiad	Rheolwr yr Uned Frifio	Y Cyfarwyddwr Cyfathrebu	Arbenigwr Polisi
Rheolwr Gweithrediadau Maes	Cynghorydd Cyfreithiol	Y Pennaeth Gwyddoniaeth a Thystiolaeth	Swyddog y Wasg
Swyddog y Digwyddiad	Llefarydd y Cyfryngau	Cadeirydd y Grŵp Rheoli a Chydgysylltu Digwyddiadau	Arweinwyr Gweithredol

### 4.2 YMATEB Y TÎM DIGWYDDIADAU

Nodir nodweddion manwl ymateb y Tîm Digwyddiadau yng Nghynllun Rheoli Digwyddiadau Arferol yr ASB. Ar sail yr wybodaeth sydd ar gael, bydd y Pennaeth Digwyddiadau'n penderfynu a ddylid cynnig uwchgyfeirio digwyddiad. Bydd yn gweithredu fel Rheolwr y Digwyddiad hyd nes i'r digwyddiad gael ei uwchgyfeirio. Bydd y Pennaeth Digwyddiadau'n sicrhau bod y Tîm Digwyddiadau'n cyflawni ei gyfrifoldebau o ran ymdrin â'r digwyddiad. Gall Rheolwr y Digwyddiad benderfynu cynnull cyfarfod o'r Grŵp Rheoli a Chydgysylltu Digwyddiadau ar gyfer digwyddiadau arferol lle mae angen cydgysylltu'r ymateb.

### 4.3 RHEOLWR Y DIGWYDDIAD

Y Grŵp Rheoli a Chydgysylltu Digwyddiadau sy'n penodi Rheolwr y Digwyddiad ar gyfer digwyddiadau difrifol ac uwch, ac mae'n atebol i'w Gyfarwyddwr Grŵp. Gall y Pennaeth Digwyddiadau, Pennaeth yr Uned Digwyddiadau a Chydnerthedd, Pennaeth Diogelu Defnyddwyr yn y gweinyddiaethau datganoledig, Pennaeth Is-adran neu Bennaeth / Pennaeth Tîm sy'n ysgwyddo cyfrifoldeb polisi dros y mater o dan sylw weithredu fel Rheolwr y Digwyddiad.

Mae Rheolwr y Digwyddiad yn ysgwyddo cyfrifoldeb dros bennu dosbarth y digwyddiad a rheoli risg y digwyddiad, gan sicrhau bod yr ASB yn cymryd camau unioni effeithiol. Bydd angen i Reolwr y Digwyddiad ddeall y materion technegol a natur y strategaethau rheoli risg sydd eu hangen.

O fwriad, mae rôl Rheolwr y Digwyddiad ar wahân i rôl Cadeirydd y Grŵp Rheoli a Chydgysylltu Digwyddiadau, ond gall yr un unigolyn gyflawni'r ddwy rôl. Bydd Rheolwr y Digwyddiad yn cydweithio â Chadeirydd y Grŵp Rheoli a Chydgysylltu Digwyddiadau.

### 4.4 Y GRŴP RHEOLI A CHYDGYSYLLTU DIGWYDDIADAU

Pwrpas y Grŵp Rheoli a Chydgysylltu Digwyddiadau yw rheoli a chydgysylltu'r ymateb i ddigwyddiad anarferol ar lefel dactegol.

O ran digwyddiadau difrifol iawn a digwyddiadau mawr, bydd y Grŵp Rheoli a Chydgysylltu Digwyddiadau'n chwarae rôl o ran rhoi'r strategaeth a bennir gan y Grŵp Strategol Goruchwylio Digwyddiadau ar waith.

Penderfynir ar aelodaeth y Grŵp Rheoli a Chydgysylltu Digwyddiadau ar sail dosbarth y digwyddiad. Po uchaf y dosbarth, po fwyaf y bydd disgwyl i staff uwch fynd i'r cyfarfodydd. Bydd y Grŵp yn penodi Rheolwr y Digwyddiad ac yn cadarnhau unrhyw Arweinwyr Gweithredol.

O ran digwyddiadau difrifol ac uwch, bydd y Grŵp yn penderfynu ar Drefn y Frwydr (i gael diffiniad ac enghreifftiau o Drefn y Frwydr gweler **Atodiad E**), yn sefydlu Uned Frifffio a Chanolfan Galwadau Brys (yn ôl y gofyn), yn trefnu cyfarfodydd cyswllt â rhanddeiliaid, yn pennu arweinwyr gweithredol, adnoddau staff a chyllid, ac yn sefydlu tasgluoedd i reoli'r ffrydiau gwaith gweithredol.

Gall y Grŵp ystyried uwchgyfeirio digwyddiad ymhellach neu roi gwybod i'r Ysgrifenyddiaeth Argyfyngau Sifil Posibl amdano. Bydd y Grŵp yn parhau i gwrdd drwy gydol digwyddiad anarferol.

Nodir pwrpas, aelodaeth ac agenda enghreifftiol y Grŵp yn y **Trefniadau Gweithredu Safonol ar gyfer y Grŵp Rheoli a Chydgysylltu Digwyddiadau**.

### 4.5 CADEIRYDD Y GRŴP RHEOLI A CHYDGYSYLLTU DIGWYDDIADAU

**Pennaeth yr Uned Digwyddiadau a Chydnerthedd** neu **Bennaeth Diogelu Defnyddwyr yn y gweinyddiaethau datganoledig** fydd yn cadeirio'r Grŵp Rheoli a Chydgysylltu Digwyddiadau.

O ran digwyddiadau difrifol lle nad oes Grŵp Strategol Goruchwylio Digwyddiadau wedi'i sefydlu a lle nad oes Cyfarwyddwr Strategol wedi'i bennu ar gyfer y digwyddiad, bydd y Prif Swyddog Gweithredu'n penodi cadeirydd y Grŵp Rheoli a Chydgysylltu Digwyddiadau a bydd yn atebol i'r Prif Swyddog Gweithredu ar gyfer digwyddiadau difrifol. Yn achos digwyddiadau difrifol iawn neu ddigwyddiadau mawr lle caiff Grŵp Strategol Goruchwylio Digwyddiadau ei gynnull a Chyfarwyddwr Strategol y Digwyddiad ei bennu, bydd cadeirydd y Grŵp Rheoli a Chydgysylltu Digwyddiadau'n atebol i Gyfarwyddwr Strategol y Digwyddiad.

Bydd cadeirydd y Grŵp Rheoli a Chydgysylltu Digwyddiadau'n cydweithio â'r sawl a benodir yn Rheolwr y Digwyddiad i gytuno ar benderfyniadau allweddol proses reoli'r digwyddiad.

Bydd cadeirydd y Grŵp Rheoli a Chydgysylltu Digwyddiadau hefyd yn sicrhau bod cynlluniau ar waith i gyfathrebu â rhanddeiliaid allanol (e.e. adrannau eraill y Llywodraeth, awdurdodau lleol, y diwydiant a grwpiau defnyddwyr) er mwyn ymgysylltu â nhw yn ôl y gofyn. I gael mwy o wybodaeth am **Gynlluniau Cyfathrebu'r ASB, gweler Atodiad G.**

#### 4.6 Y GRŴP STRATEGOL GORUCHWYLIO DIGWYDDIADAU

Amcan y Grŵp Strategol Goruchwylio Digwyddiadau yw pennu strategaeth a chadw golwg ar ddigwyddiadau sydd wedi'u dynodi fel rhai difrifol iawn ac uwch. Bydd trafodaethau'r Grŵp yn seiliedig ar chwe chwestiwn strategol allweddol a bennwyd ymlaen llaw (**gweler Atodiad D**). Bydd strategaeth y Grŵp yn cael ei throsglwyddo i'r Grŵp Rheoli a Chydgysylltu Digwyddiadau i'w rhoi ar waith a bydd yn pennu unrhyw ofynion i ddarparu adroddiadau diweddarau.

Bydd y Grŵp Strategol Goruchwylio Digwyddiadau'n cymryd rhan mewn penderfyniadau fel rhyngweithio â COBR (neu gorff datganoledig cyfatebol) a bydd yn rhoi sianeli cyfathrebu ar waith ar lefel strategol ar draws y Llywodraeth.

Nodir pwrpas, aelodaeth, agenda enghreifftiol a thempled nodyn cyfarfod y Grŵp yn y **Trefniadau Gweithredu Safonol ar gyfer y Grŵp Strategol Goruchwylio Digwyddiadau.**

#### 4.7 CYFARWYDDWR STRATEGOL Y DIGWYDDIAD

Mae Cyfarwyddwr Strategol y Digwyddiad a benodir gan y Prif Weithredwr yn gyfrifol am oruchwylio'r digwyddiad yn strategol. Bydd y Cyfarwyddwr yn rhoi'r strwythur rheoli strategol ar waith, gan gynnwys cynnull a chadeirio'r Grŵp Strategol Goruchwylio Digwyddiadau.

Bydd y Cyfarwyddwr yn cynnull cyfarfodydd briffio neu gymryd stoc gyda'i gymheiriaid yn adrannau eraill y Llywodraeth yn ôl y gofyn ac yn unol ag amseroedd cyfarfodydd y Grŵp Strategol Goruchwylio Digwyddiadau a threfn yr ymateb i'r digwyddiad.

#### 4.8 CYFARFODYDD BRIFFIO I RAEADRU GWYBODAETH WEITHREDOL

Bydd y Grŵp Rheoli a Chydgysylltu Digwyddiadau'n cadarnhau'r arweinwyr gweithredol. Byddant yn gyfrifol am rannau penodol o ymateb brys yr ASB a bydd disgwyl iddynt fynd i gyfarfodydd y Grŵp Rheoli a Chydgysylltu Digwyddiadau a chyfarfodydd perthnasol eraill.

Fel rhan o drefn y frwydr, bydd yn bwysig bod yr arweinwyr gweithredol yn cynnal **cyfarfodydd briffio** i raeadru gwybodaeth weithredol i aelodau'r tîm yn rheolaidd (gellir gwneud hyn yn ddyddiol neu'n amlach). Bydd y cyfarfodydd briffio'n trafod yr allbynnau perthnasol o gyfarfodydd y Grŵp Rheoli a Chydgysylltu Digwyddiadau, cyfarfodydd y Grŵp Strategol Goruchwylio Digwyddiadau neu'r cyfarfodydd 'bwrdd adar'. Yn y cyfarfodydd briffio, bydd tasgau'n cael eu neilltuo i'r tîm, a byddant yn cytuno ar yr amserlen, yn pennu safonau ansawdd ac yn pennu sianeli i gadarnhau a chymeradwyo gwaith.

I gael mwy o wybodaeth, gweler y **Trefniadau Gweithredu Safonol ar gyfer Cyfarfodydd Briffio i Raeadru Gwybodaeth Weithredol.**

#### 4.9 CYDNERTHEDD YN YSTOD DIGWYDDIADAU ESTYNEDIG

Yn ystod digwyddiad lle mae'r ymateb yn para am gyfnod estynedig, y Grŵp Rheoli a Chydgysylltu Digwyddiadau, Rheolwr y Digwyddiad a, lle bo angen, Cyfarwyddwr Strategol y Digwyddiad, sy'n gyfrifol am roi trefniadau cadarn ar waith o ran adnoddau i sicrhau bod modd cylchdroi'r staff a rhoi seibiant i'r staff allweddol. Bydd y drefn o gylchdroi staff yn cael ei chydgysylltu a bydd gweithdrefnau trosglwyddo ar waith.

Bydd Timau Digwyddiadau'r ASB yn y tair gwlad yn gweithredu'n hyblyg i fynd i'r afael â phrinder adnoddau (gan gyd-drafod â FSS). Ymhellach, bydd yr ASB yn cynnull adnoddau addas o bob rhan



o'i strwythur i gefnogi ac i gyflawni swyddogaethau a dyletswyddau penodol yn unol â gofynion yr ymateb. Lle bo angen, gall fod angen penderfynu a ddylid cael adnoddau ychwanegol o'r tu allan i'r ASB.

**Yn y tabl isod, dangosir trefniadau gorchymyn a rheoli ymateb yr ASB i ddigwyddiadau ar bob lefel:**

<b>Ymateb Brys y Llywodraeth Ganolog (Mawr)</b>			
<ul style="list-style-type: none"> <li>Cydgysylltu ymateb y llywodraeth ganolog</li> </ul>		<ul style="list-style-type: none"> <li>Swyddfa'r Cabinet yn cynnull COBR ac yn gwahodd yr ASB – y Grŵp Strategol Goruchwylio Digwyddiadau yn penderfynu pwy sy'n mynd ar ran yr ASB</li> </ul>	
<ul style="list-style-type: none"> <li>Darlun Cydnabyddedig Cyffredin o'r Wybodaeth (CRIP)</li> </ul>		<ul style="list-style-type: none"> <li>Gweinidog Iechyd y Cyhoedd yr Adran Iechyd yn arwain - swyddogion yr ASB yn briffio Gweinidogion ac yn mynd i'r cyfarfod swyddogion</li> </ul>	
<b>Y Grŵp Strategol Goruchwylio Digwyddiadau (Difrifol iawn)</b>			
<ul style="list-style-type: none"> <li>Cyfarwyddwr Strategol y Digwyddiad yn cadeirio'r grŵp - fe'i penodir gan y Prif Weithredwr</li> <li>Pennu strategaeth yr ASB (difrifol iawn a mawr) ac ymgymryd â rôl cymryd stoc</li> </ul>		<ul style="list-style-type: none"> <li>Ateb y chwe chwestiwn strategol i bennu strategaeth ymateb yr ASB (<b>gweler Atodiad D</b>)</li> <li>Cwrdd yn unol â threfn y frwydr (<b>gweler Atodiad E</b>)</li> <li>Cyd-drafod â grwpiau cyfatebol adrannau eraill y Llywodraeth yn ôl y gofyn</li> </ul>	
<b>Y Grŵp Rheoli a Chydgysylltu Digwyddiadau (Difrifol)</b>			
<ul style="list-style-type: none"> <li>Y Prif Swyddog Gweithredu yn cytuno ar y cadeirydd</li> <li>Penodi Rheolwr y Digwyddiad</li> <li>Pennu trefn y frwydr</li> <li>Rhoi strategaeth y Grŵp Strategol Goruchwylio Digwyddiadau ar waith yn dactegol (yn achos digwyddiad difrifol iawn neu ddigwyddiad mawr)</li> <li>Adolygu asesiadau risg</li> <li>Penderfynu ar strategaethau rheoli risg</li> </ul>		<ul style="list-style-type: none"> <li>Sefydlu Uned Friffio</li> <li>Pennu'r angen i gynnal cyfarfodydd â rhanddeiliaid ac adrannau eraill y Llywodraeth</li> <li>Cael adroddiadau ar y sefyllfa</li> <li>Penderfynu ar strategaeth gyfathrebu</li> <li>Cadarnhau'r arweinwyr gweithredol</li> <li>Cadarnhau'r adnoddau ariannol sydd eu hangen</li> <li>Ystyried adnoddau staff - cylchdroi a lleoli staff</li> </ul>	
<b>Rheoli digwyddiadau (Arferol) a rheolaeth weithredol</b>			
<p><u>Tîm Ymateb i Ddigwyddiadau:</u></p> <ul style="list-style-type: none"> <li>cyhoeddi hysbysiadau drwy'r System Rhybuddio Cyflym ar gyfer Bwyd a Bwyd Anifeiliaid</li> <li>cyhoeddi hysbysiadau – tynnu'n ôl, galw yn ôl ac alergedd</li> <li>logio digwyddiadau</li> </ul>			
<p>Gallai agweddau gweithredol eraill ar ymateb brys yr ASB gynnwys, er enghraifft:</p>			
<p><u>Uned Friffio</u> perchennog adroddiadau ar y sefyllfa; cwestiynau ac atebion; briffio</p>	<p><u>Samplu / Gwyliadwriaeth</u> Arolygon / monitro</p>	<p><u>Tîm Ymateb Cyflym Gweithrediadau Maes (FORRT)</u> pryderon am gig neu fonitro lleol</p>	<p><u>Uned Genedlaethol Troseddau Bwyd (NFCU)</u> troseddu cyfundrefnol / twyll bwyd / ymchwiliadau ar-lein</p>

## 5. Digwyddiadau mawr - ymateb Llywodraeth y DU

Os bydd digwyddiad yn bodloni disgrifiad y Llywodraeth ganolog o argyfwng, bydd ymateb y Llywodraeth ganolog yn cael ei roi ar waith. Bydd y Llywodraeth ganolog yn rheoli'r ymateb hwn yn unol â **Chysyniad Gweithrediadau** Swyddfa'r Cabinet sy'n amlinellu'r trefniadau y mae angen i'r Llywodraeth ganolog eu cydgysylltu i ymateb i argyfwng ac i adfer y sefyllfa ar ei ôl. Bydd trefniadau'r ASB i ymateb i ddigwyddiad yn gweithredu o fewn strwythur ymateb brys y Llywodraeth ganolog.

Bydd Ysgrifenyddiaeth Argyfyngau Sifil Posibl Swyddfa'r Cabinet yn penderfynu a ddylai'r Llywodraeth ganolog gydgysylltu'r ymateb brys. Yn ystod digwyddiad, bydd y Grŵp Strategol Goruchwylio Digwyddiadau'n penderfynu pryd i hysbysu'r Ysgrifenyddiaeth, gyda mewnbwn gan y Grŵp Rheoli a Chydgysylltu Digwyddiadau.

Bydd yr Ysgrifenyddiaeth yn penderfynu pa rai o drefniadau ymateb brys y Llywodraeth ganolog sydd eu hangen ar gyfer digwyddiad penodol ac fe all ddewis galw cyfarfod o is-bwyllgor y Cyngor Diogelwch Cenedlaethol (NSC THRC) a chynnull cyfarfod **Ystafelloedd Briffio Swyddfa'r Cabinet (COBR - Gweinidogion neu Swyddogion) (i gael mwy o wybodaeth gweler Atodiad F)**. Caiff COBR ei gynnull i hwyluso'r broses benderfynu ac i sicrhau bod modd rhoi ymateb cydgysylltiedig y Llywodraeth ganolog ar waith yn gyflym. Os rhoddir trefniadau COBR (Gweinidogion) ar waith ar gyfer digwyddiad bwyd neu fwyd anifeiliaid y tybir mai'r ASB yw adran arweiniol y Llywodraeth ar ei gyfer, bydd yr Is-ysgrifennydd Gwladol Seneddol dros Iechyd y Cyhoedd fel rheol yn cynrychioli'r ASB ar lefel gweinidogion yng nghyfarfodydd COBR. Bydd Prif Weithredwr yr ASB neu ddirprwy penodedig yn briffio'r Gweinidog cyn y cyfarfod. Bydd yr ASB hefyd yn gofyn am wahoddiad i Gadeirydd yr ASB fynd i gyfarfodydd y Gweinidogion.

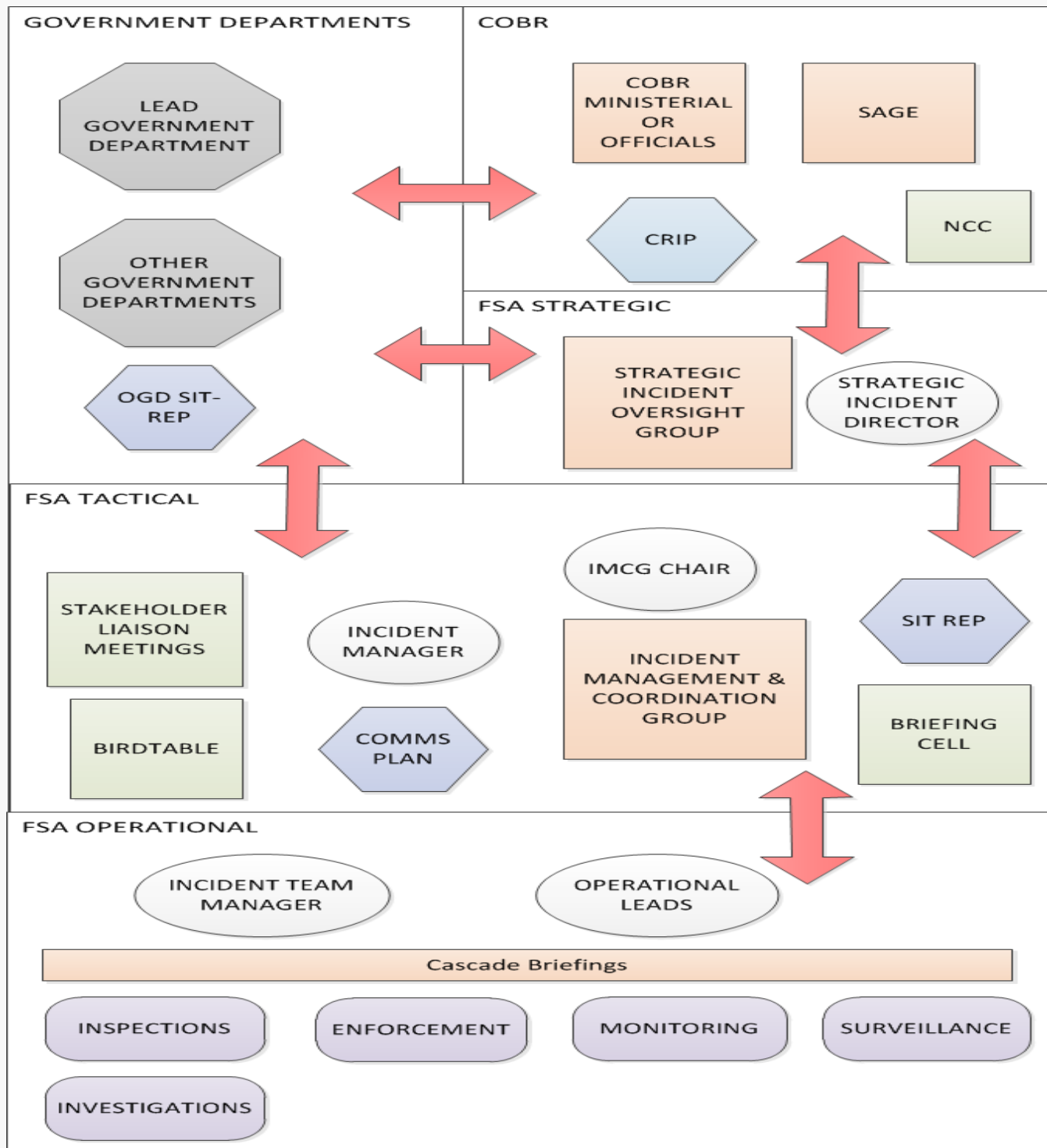
Bydd disgwyl i'r rheini sy'n briffio'r Gweinidog cyn cyfarfodydd COBR (Gweinidogion) gynrychioli'r ASB mewn cyfarfodydd COBR ar lefel swyddogion. Yr Ysgrifenyddiaeth Argyfyngau Sifil Posibl sy'n gwahodd yr ASB fynd i gyfarfodydd COBR (Gweinidogion neu Swyddogion).

Os tybir mai'r ASB yw adran arweiniol y Llywodraeth ar gyfer digwyddiad sy'n effeithio ar un o'r gweinyddiaethau datganoledig, bydd Cyfarwyddwr yr ASB yn y genedl ddatganoledig yn mynd i gyfarfodydd y corff yn y weinyddiaeth honno sy'n cyfateb i COBR. O bryd i'w gilydd, pan fydd adran arall yn arwain, gall fod angen i'r ASB fod yn bresennol mewn cyfarfodydd COBR i gefnogi'r ymateb ar draws y Llywodraeth.

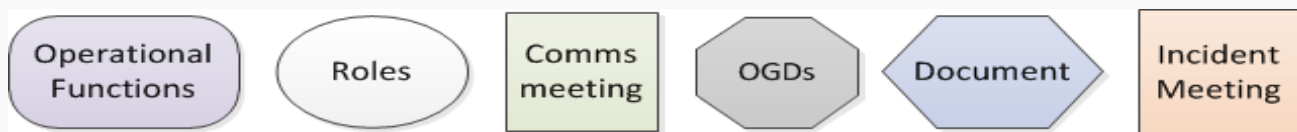
Ceir mwy o fanylion am drefniadau ymateb brys y Llywodraeth ganolog yn **Atodiad F - Ymateb Llywodraeth y DU: Disgrifiad o'r trefniadau ymateb brys ar draws y gweinyddiaethau datganoledig**. Mae'r Atodiad yn rhoi gwybodaeth am Ystafelloedd Briffio Swyddfa'r Cabinet (COBR), y Grŵp Cyngori Gwyddonol ar Argyfyngau (SAGE), y Darlun Cydnabyddedig Cyffredin o'r Wybodaeth (CRIP), adran arweiniol y Llywodraeth, yr Unedau Cyngori Gwyddonol a Thechnegol (STACs) a'r Ganolfan Cydgysylltu Newyddion (NCC). Ceir gwybodaeth hefyd am strwythurau cyfatebol y gweinyddiaethau datganoledig, gan gynnwys Ystafell Gydnherthedd Llywodraeth yr Alban (SGoRR), Canolfan Cydgysylltu Argyfyngau Cymru (ECCW), a Grŵp Argyfyngau Sifil Posibl Gogledd Iwerddon (CCGNI).

Yn y diagram a ganlyn, dangosir y berthynas rhwng strwythur gorchymyn a rheoli'r ASB ac ymateb y Llywodraeth ganolog. Mae'n nodi'r systemau ymateb brys sydd ar waith ar draws y Llywodraeth ganolog mewn perthynas ag ymateb yr ASB i ddigwyddiad ar lefel strategol, tactegol a gweithredol.

**Y berthynas rhwng strwythur gorchymyn a rheoli'r ASB a'r strwythurau argyfwng cenedlaethol**



**Allwedd**



## 6. Strategaeth Gyfathrebu

Yn ystod digwyddiad, mae'n hollbwysig cyfathrebu, nid dim ond â'r cyhoedd, ond hefyd â rhanddeiliaid eraill, boed y rheini'n rhanddeiliaid o'r diwydiant, grwpiau defnyddwyr, y cyfryngau, awdurdodau lleol, asiantaethau cenedlaethol eraill neu asiantaethau rhyngwladol. Mae'r ASB wedi ymrwmo i fod mor agored â phosibl am yr hyn yr ydym yn ei wneud a pham. O ran egwyddor, bydd yr ASB:

- yn rhoi gwybodaeth addas i ddefnyddwyr os oes angen iddynt weithredu
- yn bod yn agored ynghylch digwyddiadau sy'n dod i'r amlwg a'r hyn y mae'r ASB yn ei wneud i ymchwilio iddynt, hyd yn oed os nad ydym yn gwybod beth yw tarddiad y digwyddiad
- yn gwarchod camau gorfodi neu achosion cyfreithiol drwy beidio â chyhoeddi gwybodaeth a allai niweidio ymchwiliadau, oni bai ei bod yn ofynnol rhyddhau gwybodaeth ar unwaith i ddiogelu defnyddwyr.

Ceir mwy o wybodaeth am Strategaeth Gyfathrebu'r ASB yn **Atodiad G**.

### 6.1 RHEOLI CYFATHREBIADAU

Pan fydd digwyddiad bwyd neu fwyd anifeiliaid yn effeithio ar ardal arbennig o eang a/neu'n peri risg uniongyrchol i iechyd pobl, bydd yr ASB yn cydgysylltu'r cyfathrebiadau. I wneud hyn, bydd yn gweithredu fel canolbwynt ar gyfer cyngor i'r cyhoedd, y diwydiant, cyrff anllywodraethol ac awdurdodau lleol, a bydd yn rhoi gwybod i'r cyhoedd am yr hyn sy'n digwydd drwy'r we, datganiadau i'r wasg, y cyfryngau cymdeithasol a llefarwyr yr ASB. Ni fydd rôl yr ASB yn cynnwys llunio neu baratol rhestrau o'r cynhyrchion yr effeithiwyd arnynt, ond bydd yr ASB yn ystyried cyhoeddi unrhyw restrau a ddarperir ar ei gwefan.

Mae'r ASB yn mynd ati i asesu risg ac i reoli risg yn yr un ffordd ar draws y DU a bydd yn rheoli ei chyfathrebiadau yn yr un ffordd gymesur ac ystyriol, gan gydgysylltu cyfathrebiadau ar draws holl wledydd y DU i sicrhau bod yr un dull yn cael ei ddefnyddio.

Yn ystod digwyddiad anarferol, un o ddyletswyddau'r Grŵp Rheoli a Chydgysylltu Digwyddiadau fydd llunio cynllun cyfathrebu, gan gynnwys pennu a mapio rhanddeiliaid, gyda mewnbwn strategol gan y Grŵp Strategol Goruchwylio Digwyddiadau.

### 6.2 OPSIYNAU CYFATHREBU TACTEGOL

Gall y Grŵp Rheoli a Chydgysylltu Digwyddiadau benderfynu rhoi systemau cyfathrebu amrywiol ar waith, gan ddibynnu ar natur, cwrpas a maint y digwyddiad - mae'r rhain fel a ganlyn (mae Trefniadau Gweithredu Safonol ar gael ar gyfer y swyddogaethau a restrir isod).

#### Uned friffio

Gan ddibynnu ar faint a natur y digwyddiad a swm y gwaith briffio (ymholiadau gan y wasg, galwadau briffio, diddordeb gan weinidogion ac ati), gall fod yn briodol sefydlu uned friffio bwrpasol. O wneud hyn, bydd yn sicrhau bod y gwaith o goladu gwybodaeth, llunio adroddiadau ar y sefyllfa, a chreu llinellau safonol, cwestiynau ac atebion a dogfennau briffio eraill yn cael blaenoriaeth briodol. Bydd y Grŵp Rheoli a Chydgysylltu Digwyddiadau, gyda chynghor gan Reolwr y Digwyddiad, yn penodi arweinydd yr uned friffio.

Mae'r uned friffio'n chwarae rôl hanfodol o ran ymateb yr ASB i ddigwyddiad. Gall fod cryn alw am waith yr uned a gall hyn gyfyngu ar y gwaith yn gyflym. Dylai arweinyddiaeth ac aelodaeth yr uned gylchdroi'n rheolaidd i osgoi blinder. Bydd y Grŵp Rheoli a Chydgysylltu Digwyddiadau'n sicrhau bod gan yr uned adnoddau digonol.

## Cyfarfodydd 'bwrdd adar'

Gall y Grŵp Rheoli a Chydgysylltu Digwyddiadau benderfynu galw cyfarfod 'bwrdd adar' neu sefydlu cyfres reolaidd o gyfarfodydd 'bwrdd adar' fel rhan o drefn y frwydr. Pwrpas cyfarfod 'bwrdd adar' yw hwyluso camau effeithiol i reoli digwyddiad drwy sicrhau bod yr holl rhanddeiliaid a phartneriaid pwysig yn cyfathrebu'n rhagweithiol ac yn rheolaidd. Mae'r Trefniadau Gweithredu Safonol ar gyfer cyfarfodydd bwrdd adar yn pennu'r rheolau llym sy'n berthnasol i'r cyfarfodydd hyn i sicrhau eu bod yn bodloni eu swyddogaeth fel fforwm i gael diweddariad cyflym. Os oes angen trafod mater mewn mwy o fanylder, bydd yn fwy priodol defnyddio fforwm arall, fel cyfarfod cyswllt â rhanddeiliaid.

## Cyfarfodydd cyswllt â rhanddeiliaid

Gall y Grŵp Rheoli a Chydgysylltu Digwyddiadau benderfynu galw cyfarfod cyswllt â rhanddeiliaid. Gall hwn fod yn gyfarfod a gynhelir unwaith yn unig, neu gellir cynnal cyfarfodydd o'r fath fel rhan o drefn y frwydr. Dylai amcanion y cyfarfodydd â rhanddeiliaid fod yn wahanol i amcanion y cyfarfodydd 'bwrdd adar'. Gellir trafod sut i ddatrys mater technegol penodol - er enghraifft, cael ystod o safbwyntiau'r diwydiant ar fater penodol, neu ddod i ddeall pryderon defnyddwyr yn well. Gall y timau gweithredol sy'n ymwneud fwyaf â'r mater bennu aelodaeth ac amcanion y cyfarfod.

Pan gynhelir cyfarfodydd â'r diwydiant, gall fod yn briodol cyfeirio at reolau Chatham House ac, os cynigir defnyddio cyfleuster telegynhadledd, dylid gofalu ei bod yn wybyddus pwy yw pob un o'r galwyr.

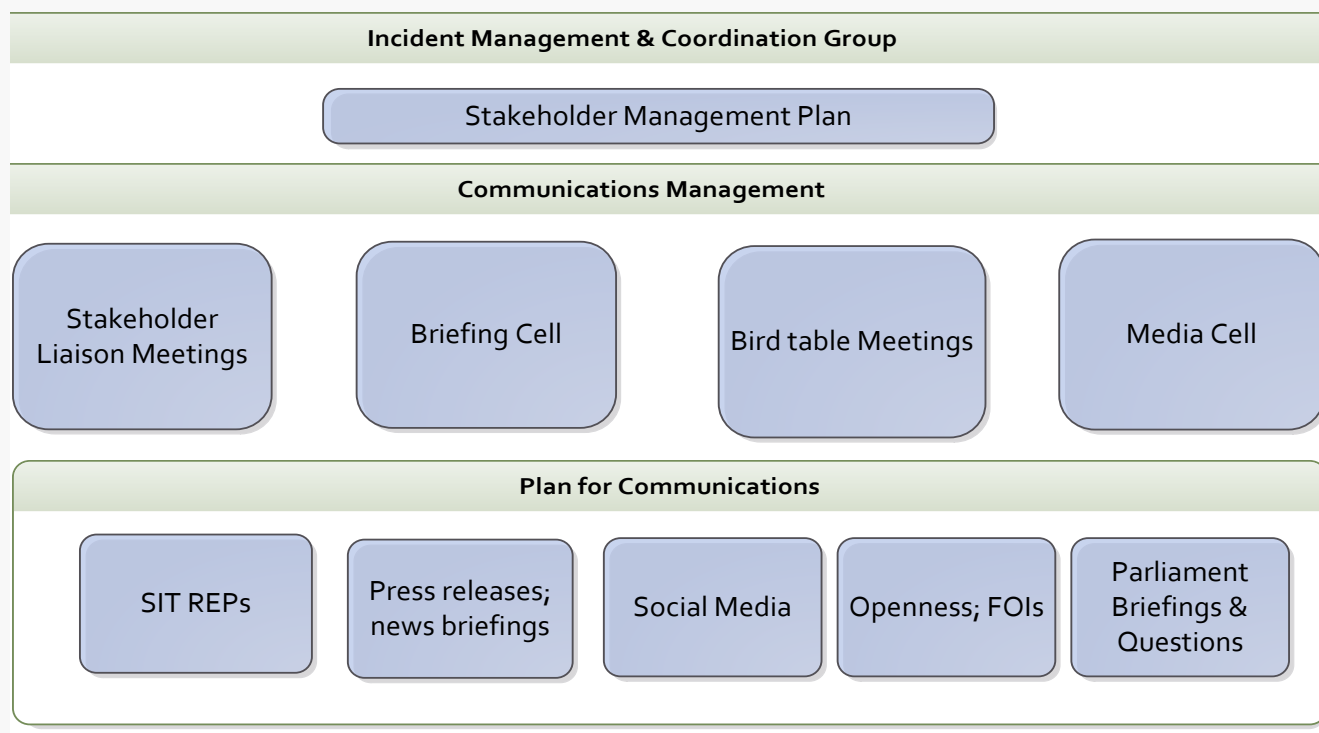
## Uned y cyfryngau

Gellir sefydlu uned y cyfryngau i gydgyssylltu'r llinellau cyfathrebu ar draws sefydliadau, fel adrannau eraill y Llywodraeth, FSS. Bydd gweithwyr cyfathrebu'n mynd i'r cyfarfodydd hyn a bydd disgwyl iddynt gynrychioli safbwyntiau'r ASB. Gall fod gofyn i weithwyr cyfathrebu'r ASB hefyd fynd i unedau cyfathrebu a drefnir gan adran arweiniol y Llywodraeth os nad yw'r ASB yn gweithredu fel adran arweiniol.

## Cynllun rheoli rhanddeiliaid

Defnyddir cynllun rheoli rhanddeiliaid i bennu sut y bydd yr ASB yn ymgysylltu â rhanddeiliaid yn ystod digwyddiad. Mae'r cynllun yn helpu i bennu'r gofynion cyfathrebu ar gyfer rhanddeiliaid unigol ac yn pennu meysydd sydd o ddiddordeb i bawb. Dogfen a baratoir gan y Tîm Digwyddiadau a Chydnerthedd yw'r cynllun rheoli rhanddeiliaid ac mae'n helpu i bennu sut i ymgysylltu â rhanddeiliad yn ystod digwyddiad a phan nad oes digwyddiad yn mynd rhagddo.

**Strategaethau cyfathrebu tactegol** - Mae'r diagram isod yn amlinellu nodweddion strategaethau cyfathrebu tactegol.



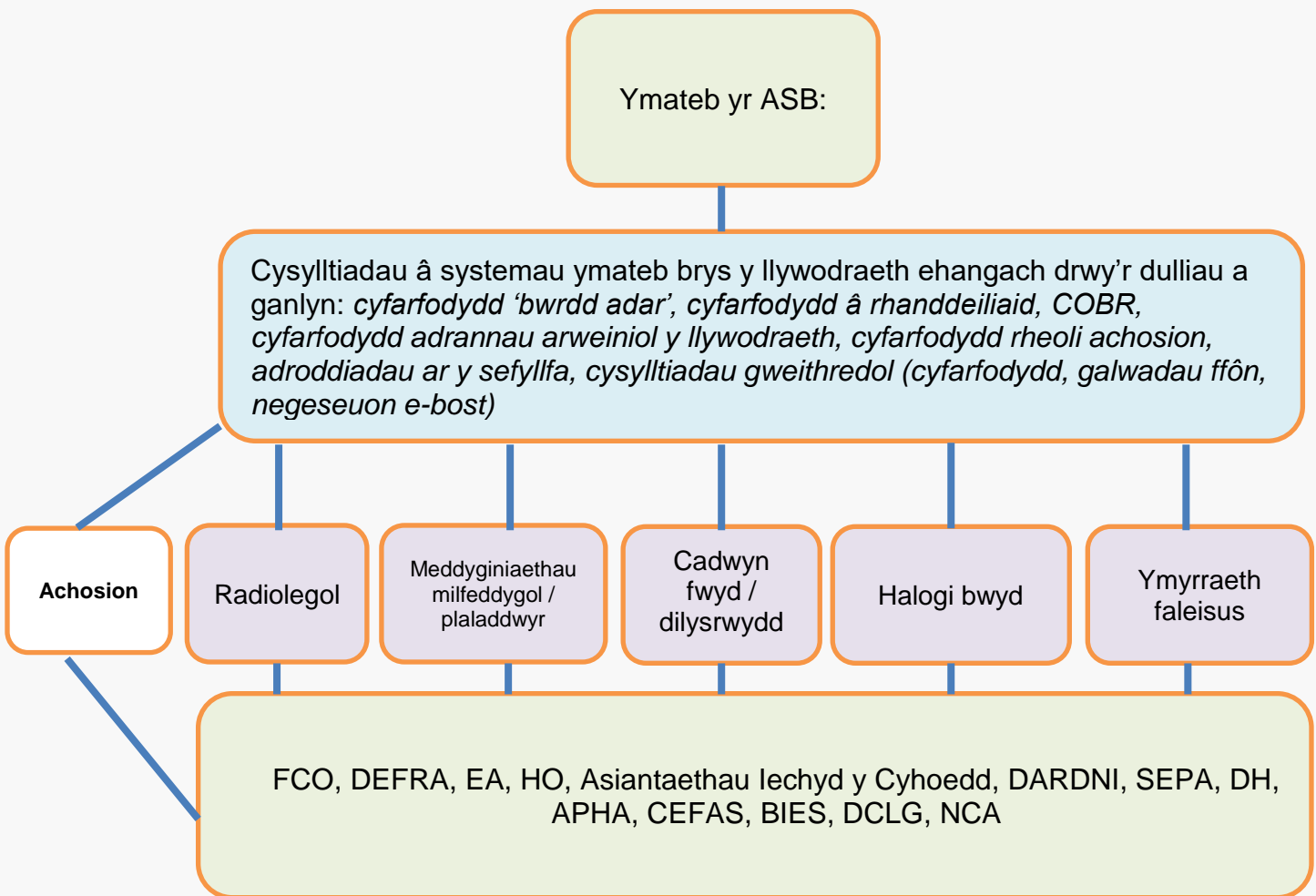
## 6.4 CYSYLLTIADAU AG ADRANNAU AC ASIANTAETHAU ERAILL Y LLYWODRAETH

I gael dealltwriaeth glir o'r swyddogaethau a'r cyfrifoldebau ar draws Llywodraeth y DU, mae'r ASB wedi meithrin perthynas waith agos â holl adrannau ac asiantaethau allweddol y Llywodraeth.

Os ceir digwyddiad anarferol sy'n gysylltiedig â bwyd neu fwyd anifeiliaid, bydd angen cynnwys adrannau neu asiantaethau eraill y Llywodraeth, fel y bo'n briodol. Natur a maint y digwyddiad fydd yn pennu pa sefydliadau y mae angen eu cynnwys ac ym mha ffordd. Yn aml, bydd un o adrannau eraill y Llywodraeth yn arwain digwyddiadau penodol, er enghraifft, bydd yr Adran Iechyd ac Iechyd Cyhoeddus Lloegr yn arwain ar effaith achosion o salwch a gludir gan fwyd ar iechyd y cyhoedd yn Lloegr (bydd adrannau tebyg yn arwain ar ran y gweinyddiaethau datganoledig yn eu gwledydd nhw). Mewn achosion o'r fath, bydd strwythur gorchymyn a rheoli'r ASB yn cael ei roi ar waith i lywio ymateb adrannau eraill y Llywodraeth ac i gwmpasu'r meysydd y mae'r ASB yn gyfrifol amdanynt - dylai camau uwchgyfeirio'r ASB adlewyrchu ei chyfrifoldebau fel adran arweiniol y Llywodraeth o ran ymdrin â halogi bwyd yn ystod achosion o salwch a gludir gan fwyd.

Bydd y Grŵp Rheoli a Chydgyssylltu Digwyddiadau, ar y cyd â Rheolwr y Digwyddiad, yn ystyried opsiynau cyfathrebu, gan gynnwys cynnal cyfarfodydd â swyddogion perthnasol y Llywodraeth o bob rhan o'r DU, sefydlu cyfarfodydd 'bwrdd adar' neu drefnu i gyfnewid gwybodaeth drwy rannu adroddiadau ar sefyllfa'r digwyddiad. Ceir mwy o fanylion yn y Cynllun Rheoli Rhanddeiliaid.

**Ymateb yr ASB mewn perthynas ag adrannau eraill y llywodraeth (nid yw'r rhestr yn gyflawn)**



**6.5. CYSYLLTIADAU Â GWAITH GORFODI**

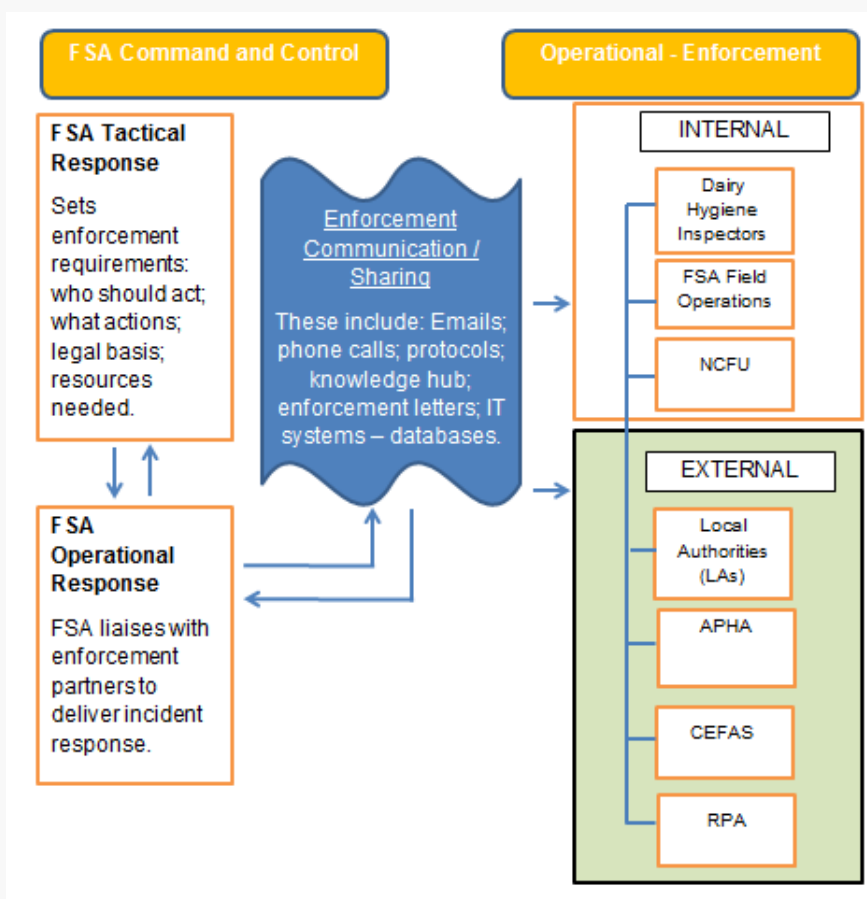
Bydd y camau gorfodi y mae angen eu cymryd yn cael eu hystyried fel rhan o brosesau gorchymyn a rheoli'r ASB. Mae'r diagram isod yn dangos y cysylltiadau rhwng yr ASB a'r partneriaid gorfod. Nid yw'r rhestr o bartneriaid gorfodi'n gyflawn.

Mae'r ASB yn cydweithio â'r awdurdodau lleol drwy'r codau ymarfer statudol. Caiff yr hyn y disgwylir i'r awdurdodau lleol ei wneud o ran gorfodi ei fynegi drwy ddulliau amrywiol. Gellir ystyried cyllid a phenderfynu ar gynlluniau'r rheolaethau gorfodi bras, fel cynlluniau samplu a chyngor i fusnesau, ar lefel strategol neu ar lefel dactegol yn yr ASB. Bydd angen penderfynu a ddylid dwyn achos cyfreithiol yn erbyn busnes ar lefel awdurdod lleol, ond gwneir hynny yn aml drwy gyd-drafod â'r ASB. Yn ystod digwyddiad a ddynodir fel digwyddiad mawr gan yr ASB, gall yr awdurdodau lleol roi gweithdrefnau brys lleol ar waith (drwy eu Fforymau Cydnerthedd Lleol) i sefydlu eu systemau cydgysylltu strategol eu hunain. Gallant ofyn i'r ASB fod yn rhan ohonynt.

Mae gan yr ASB reolaeth uniongyrchol dros y camau gorfodi a gymerir gan yr Arolygwyr Hylendid Llaeth a'r Timau Hylendid Cig. O dan amgylchiadau penodol, gellir anfon Tîm Ymateb Brys Gweithrediadau Maes yr ASB i gynorthwyo â rhai rhannau o'r gwaith gorfodi hylendid cig. Gall Uned Genedlaethol Troseddau Bwyd yr ASB hefyd fod yn rhan o'r gwaith, gan ei bod yn cydweithio â phartneriaid i ddiogelu defnyddwyr rhag bwyd a diod nad yw'n ddiogel neu'n ddilys oherwydd gweithgarwch troseddol difrifol. Mae'r Uned yn gweithio ochr yn ochr â'r Uned Digwyddiadau fel rhan o'r Is-adran Diogelu Defnyddwyr.

Mewn rhai achosion, gall fod angen ymgymryd â gweithgareddau gorfodi gan gyd-drafod â phartneriaid gweithredol eraill y Llywodraeth, fel asiantaethau Defra. Mewn achosion o'r fath, bydd yr ASB yn cydweithio'n agos â phartneriaid drwy'r dulliau a amlinellir uchod.

### Partneriaid gorfodi'r ASB



## 6.6 CYSYLLTIADAU RHYNGWLADOL

Mae'r ASB a'r Comisiwn Ewropeaidd yn cyd-drafod sut i reoli argyfyngau, ynghyd â'r angen i'r Aelod-wladwriaethau ymateb i argyfyngau fel y nodir yn neddfwriaeth yr UE (Erthygl 5 178/2002; Erthygl 13 882/2004 a Phenderfyniad y Cyngor 2004/478/EC – Cynllun Cyffredinol i Reoli Argyfyngau Bwyd a Bwyd Anifeiliaid).

Yr ASB yw'r pwynt cyswllt cenedlaethol ar gyfer System Rhybuddio Cyflym y Comisiwn Ewropeaidd ar gyfer Bwyd a Bwyd Anifeiliaid, ac mae'n defnyddio'r system i gyfnewid gwybodaeth am y camau a gymerir i fynd i'r afael â risgiau difrifol y ceir hyd iddynt mewn perthynas â bwyd a bwyd anifeiliaid.

Defnyddir y system hon hefyd i roi gwybod i'r Aelod-wladwriaethau, y Comisiwn Ewropeaidd a thrydydd gwledydd y mae cynnyrch yn tarddu ohonynt am ddigwyddiadau neu achosion a achosir gan fwyd a/neu fwyd anifeiliaid a ddosberthir tu hwnt i ffiniau'r DU.

Mae'r ASB hefyd yn gweithredu fel pwynt cyswllt cenedlaethol ar gyfer INFOSAN (Rhwydwaith Rhyngwladol yr Awdurdodau Diogelwch Bwyd). Mae'r rhwydwaith yn sicrhau bod modd i awdurdodau diogelwch bwyd cenedlaethol gyfathrebu â'i gilydd ynghylch digwyddiadau brys.

Mae'r DU yn rhannu ffin â Gweriniaeth Iwerddon, ac mae'r ASB ac Awdurdod Diogelwch Bwyd Iwerddon (FSAI) yn cydweithio'n agos i sicrhau bod digwyddiadau bwyd a/neu fwyd anifeiliaid sy'n digwydd yn y naill awdurdodaeth neu'r llall, neu'r ddwy awdurdodaeth, yn cael eu rheoli'n effeithiol. Mae'r trefniant hwn wedi'i gofnodi'n ffurfiol mewn Memorandwm Cyd-ddealltwriaeth rhwng y ddau



sefydliad. Mae'r ASB hefyd yn cydweithio ag Adran Amaethyddiaeth, Bwyd a'r Môr (DAFM) Gweriniaeth Iwerddon drwy'r cysylltiadau a gafodd eu meithrin â FSAI. Defnyddir dull amlasiantaeth sy'n cynnwys awdurdodau perthnasol y DU a Gweriniaeth Iwerddon i fynd i'r afael â digwyddiadau anarferol sy'n effeithio ar y naill awdurdodaeth neu'r llall, neu'r ddwy awdurdodaeth.

## 7. Adolygu digwyddiadau a chynllunio

### 7.1 ADOLYGU DIGWYDDIADAU

Cynhelir proses adolygu, gan gynnwys dadansoddiad o wraidd y broblem, ar gyfer y digwyddiadau anarferol hynny lle cafodd gwersi eu pennu.

Bwrdd Parodrwydd am Argyfwng, Cydnerthedd ac Ymateb i Argyfwng yr ASB (EPRRB) sy'n gyfrifol am sicrhau bod yr ASB yn pennu gwersi i'w dysgu wrth adolygu digwyddiadau a chynnal ymarferion argyfwng i sicrhau bod yr ASB yn dal i allu ymdrin â digwyddiadau o'r fath. Mae'n dirprwyo swyddogaethau sy'n ymwneud â chynllunio adolygiadau o ddigwyddiadau i'r Is-grŵp Adolygu Digwyddiadau. Gellir cynnal adolygiadau ar y cyd â sefydliadau sy'n bartneriaid.

Ceir amryw o ddulliau adolygu, a gall adolygiad gynnwys mwy nag un o'r dulliau isod.

Math o adolygiad	Dull
Ôl-drafodaeth yn y fan a'r lle	Fe'i cynhelir gyda'r ymatebwyr wythnos ar ôl y digwyddiad neu'r cyfnod dyletswydd os yw'r digwyddiad yn un estynedig (ym mhob lleoliad). Cyfarfodydd anffurfiol neu holiaduron.
Ôl-drafodaeth sefydliadol (ôl-drafodaeth ddiweddarach)	Cyn pen wyth mis ar ôl y digwyddiad. Gweithdy, cyfarfod neu holiadur.
Ôl-drafodaeth amlasiantaeth (ôl-drafodaeth ddiweddarach)	Cyn pen pedair i chwe wythnos ar ôl digwyddiad y bu nifer o asiantaethau'n ymwneud ag ef. Gweithdy, cyfarfod neu holiadur.
Adroddiad trydydd parti ar ôl digwyddiad	Ar gyfer digwyddiadau estynedig neu ddigwyddiadau sydd wedi cael effaith fawr, gall yr ASB gomisiynu adroddiad trydydd parti ar ôl y digwyddiad. Fe'i hategir gan gylch gorchwyl a bydd ar ffurf adroddiad ag argymhellion.

Mae'r Is-grŵp Adolygu Digwyddiadau'n cynghori fesul achos ynghylch y dull adolygu. Fel rheol, defnyddir gweithdai ôl-drafodaeth diweddarach ar gyfer digwyddiadau amlasiantaeth y bu llawer o randdeiliaid allanol ynghlwm wrthynt. Defnyddir holiaduron i adolygu digwyddiadau a reolwyd yn fewnol yn bennaf.

Cyflwynir adroddiadau ôl-drafodaeth i'r Bwrdd Parodrwydd am Argyfwng, Cydnerthedd ac Ymateb i Argyfwng neu i'r Is-grŵp Adolygu Digwyddiadau.

### 7.2 CYNLLUNIO YMARFERION

Mae'r Bwrdd Parodrwydd am Argyfwng, Cydnerthedd ac Ymateb i Argyfwng yn goruchwyllo rhaglen ymarferion argyfwng yr ASB sy'n cynnwys rhaglen hyfforddi ac ymarfer. Mae'r rhaglen yn cynnwys ymarferion a drefnir gan adrannau eraill y Llywodraeth.

Mae i raglen ymarfer yr ASB ddau nod sylfaenol:

- Ymarfer Cynllun Rheoli Digwyddiadau'r ASB bob blwyddyn i sicrhau ei fod yn addas at y diben,
- Cynnwys staff yr ASB mewn ymarferion argyfwng fel rhan o'r broses o sicrhau bod cnewyllyn o'r staff wedi cael eu hyfforddi i ymgymryd â swyddogaethau sy'n ymwneud â digwyddiadau ac i gynnal cymhwysedd yr ASB yn y maes hwn.

Ar ôl yr ymarferion, caiff adroddiadau eu paratoi a chaiff unrhyw gamau i'w cymryd eu hychwanegu i'r Log Camau Gweithredu Canolog sy'n cael ei fonitro gan y Bwrdd Parodrwydd am Argyfwng, Cydnerthedd ac Ymateb i Argyfwng.

## Rhestr termau

APHA	Yr Asiantaeth Iechyd Anifeiliaid a Phlanhigion
ASB	Asiantaeth Safonau Bwyd
BEIS	Strategaeth Busnes, Ynni a Diwydiant
CCGNI	Grŵp Argyfyngau Sifil Posibl Gogledd Iwerddon
CCS	Yr Ysgrifenyddiaeth Argyfyngau Sifil Posibl
Cefas Canolfan	Gwyddorau'r Amgylchedd, Pysgodfeydd a Dyframaethu
CMG	Y Grŵp Rheoli Argyfyngau
CPD	Yr Is-adran Diogelu Defnyddwyr
COBR	Ystafell Friffio Swyddfa'r Cabinet
CONOPs	Cysyniad Gweithrediadau Swyddfa'r Cabinet
CRIP	Darlun Cydnabyddedig Cyffredin o'r Wybodaeth
DARDNI	Adran Amaethyddiaeth a Datblygu Gwledig Gogledd Iwerddon
DCLG	Yr Adran Cymunedau a Llywodraeth Leol
Defra	Adran yr Amgylchedd a Materion Gwledig
DH	Yr Adran Iechyd
EA	Asiantaeth yr Amgylchedd
ECCW	Canolfan Cydgysylltu Argyfyngau Cymru
EPRRB	Bwrdd Parodrwydd am Argyfwng, Cydnerthedd ac Ymateb i Argyfwng
FCO	Y Swyddfa Dramor a Chymanwlad
FFIMG	Y Grŵp Rheoli Digwyddiadau Bwyd a Bwyd Anifeiliaid
FORRT	Tîm Ymateb Cyflym Swyddogion Maes yr ASB
FSS	Safonau Bwyd yr Alban
HO	Y Swyddfa Gartref
INFOSAN	Rhwydwaith Rhyngwladol yr Awdurdodau Diogelwch Bwyd
IMCG	Y Grŵp Rheoli a Chydgyssylltu Digwyddiadau
ISR	Adroddiad ar Sefyllfa Digwyddiad
NCA	Yr Asiantaeth Troseddau Cenedlaethol
NCC	Y Ganolfan Cydgysylltu Newyddion
NFCU	Yr Uned Genedlaethol Troseddau Bwyd
NGOs	Cyrff anllywodraethol
OGDs	Adrannau eraill y llywodraeth
PHE	Iechyd Cyhoeddus Lloegr
RASFF	System Rhybuddio Cyflym ar gyfer Bwyd a Bwyd Anifeiliaid
RPA	Asiantaeth Taliadau Gwledig
SAGE	Grŵp Cynghori Gwyddonol ar gyfer Argyfyngau
SEPA	Asiantaeth Diogelu Amgylchedd yr Alban
SGoRR	Ystafell Gydnerthedd Llywodraeth yr Alban
SID	Cyfarwyddwr Strategol y Digwyddiad
SIOG	Y Grŵp Strategol Goruchwylio Digwyddiadau
SIT REP	Adroddiad ar y sefyllfa
SOP	Trefniadau Gweithredu Safonol
STAC	Unedau Cynghori Gwyddonol a Thechnegol
WRF	Fforwm Cymru Gydnerth

## **Atodiad A – Rhestr o'r Trefniadau Gweithredu Safonol a'r Canllawiau sy'n ategu'r Cynllun Rheoli Digwyddiadau**

Achosion o Salwch a Gludir gan Fwyd  
Asesiadau Uwchgyfeirio Digwyddiadau  
Briffiau Rhaeadru Gwybodaeth Weithredol  
Cyfarfodydd 'Bwrdd Adar'  
Cyfarfodydd Cyswllt â Rhanddeiliaid  
Cyfathrebu (Allanol a Mewnol)  
Digwyddiadau ar Ffermydd  
Digwyddiadau Atchwanegiadau Bwyd  
Digwyddiadau Cemegol  
Digwyddiadau Halogi Ffisegol  
Digwyddiadau Microbiolegol Arferol  
Digwyddiadau Pysgod Cregyn  
Llinell Gymorth Digwyddiadau  
Rhybudd Bwyd (Rhoi...)  
Swyddogaethau a Chyfrifoldebau  
Uned Friffio  
Y Grŵp Rheoli a Chydgysylltu Digwyddiadau  
Y Grŵp Strategol Goruchwylio Digwyddiadau  
Ymateb i Ddigwyddiad  
Ysgrifenyddiaeth Cyfarfodydd

## Atodiad B – Lefelau argyfwng y Llywodraeth Ganolog o’u cymharu â lefelau’r ASB

Lefelau argyfwng y Llywodraeth Ganolog			
Ymateb lleol	Argyfwng arwyddocaol (lefel 1 )	Argyfwng difrifol (lefel 2)	Argyfwng trychinebus (lefel 3)
Dosbarthiadau digwyddiadau’r ASB			
<p>ASB Arferol →</p> <p>← ASB Difrifol →</p> <p>Gellir dewis rhoi gwybod i’r Ysgrifenyddiaeth Argyfyngau Sifil Posibl</p> <p style="text-align: center;">← ASB Difrifol →</p> <p style="text-align: center;">Gallai’r ASB roi gwybod i’r Ysgrifenyddiaeth Argyfyngau Sifil Posibl a allai benderfynu defnyddio mesurau cenedlaethol cydgysylltiedig os yw’r digwyddiad yn eang ac yn gymhleth</p> <p style="text-align: center;">← FSA Mawr →</p> <p style="text-align: center;">Cydgysylltu drwy COBR neu drefn gyfatebol. Os mai’r ASB yw adran arweiniol y Llywodraeth, bydd yn cyflawni ei chyfrifoldebau disgwylidig o dan oruchwyliaeth COBR neu gorff cyfatebol un o’r gweinyddiaethau datganoledig</p>			

## Atodiad C – Pa un o swyddfeydd yr ASB sy'n arwain?

Mae'r tabl isod yn dangos pa un o swyddfeydd yr ASB sy'n arwain yr ymateb i ddigwyddiadau arferol, difrifol neu ddifrifol iawn, gan ddibynnu ar yr ardal ddaearyddol y mae'r digwyddiad yn effeithio arni.

Nodir trefniadau'r ASB / FSS isod hefyd.

Senario	Graddfa genedlaethol – Effaith genedlaethol		Awdurdodau datganoledig – Effaith genedlaethol		Awdurdodau datganoledig – Dim effaith genedlaethol	
Arferol	ASB Lloegr yn arwain y Tîm Digwyddiadau – mewnbwn gan yr awdurdodau datganoledig		Penderfynu fesul achos gyda Thîm Digwyddiadau ASB Lloegr neu awdurdod datganoledig yn arwain		Awdurdod datganoledig yn arwain ac yn rhoi gwybod i'r gwledydd eraill	
Difrifol	ASB Lloegr yn arwain yn dactegol – mewnbwn gan yr awdurdodau datganoledig		ASB Lloegr yn arwain yn dactegol - mewnbwn gan yr awdurdodau datganoledig		Awdurdod datganoledig yn arwain yn dactegol – mewnbwn gan y gwledydd eraill	
Difrifol iawn	ASB Lloegr yn arwain – mewnbwn gan yr awdurdodau datganoledig		ASB Lloegr yn arwain – mewnbwn gan yr awdurdodau datganoledig		Penderfynu fesul achos a yw ASB Lloegr neu awdurdod datganoledig yn arwain	
	<b>Strategol</b>	<b>Tactegol</b>	<b>Strategol</b>	<b>Tactegol</b>	<b>Strategol</b>	<b>Tactegol</b>
	ASB Lloegr yn arwain – mewnbwn gan yr awdurdodau datganoledig	ASB Lloegr yn arwain – mewnbwn gan yr awdurdodau datganoledig	ASB Lloegr yn arwain – mewnbwn gan yr awdurdodau datganoledig	ASB Lloegr yn arwain – mewnbwn gan yr awdurdodau datganoledig	ASB Lloegr a'r awdurdod datganoledig	Awdurdod datganoledig – mewnbwn gan ASB Lloegr

### Trefniadau â Safonau Bwyd yr Alban (FSS)

Mae Cynllun Rheoli Digwyddiadau Safonau Bwyd yr Alban, sy'n egluro sut y caiff digwyddiadau yn yr Alban eu rheoli, ar gael yn <http://www.foodstandards.gov.scot/business-and-industry/safety-and-regulation/food-incidents/incident-management-plan>.

Os nad yw cwmpas digwyddiad yn estyn tu hwnt i Gymru, Lloegr neu Ogledd Iwerddon, bydd yr ASB yn rheoli'r digwyddiad a bydd yn rhannu gwybodaeth amdano â FSS.

Os nad yw cwmpas digwyddiad yn estyn tu hwnt i'r Alban, bydd FSS yn rheoli'r digwyddiad a bydd yn rhannu gwybodaeth amdano â'r ASB.

Os yw'r digwyddiad yn cynyddu o fod yn ddigwyddiad sy'n cael ei reoli gan yr ASB neu gan FSS i fod yn ddigwyddiad ar draws y DU i gyd, bydd yr ASB yn rheoli'r digwyddiad. Mewn rhai achosion, gall FSS reoli'r digwyddiad, os yw'r naill sefydliad a'r llall yn cytuno.

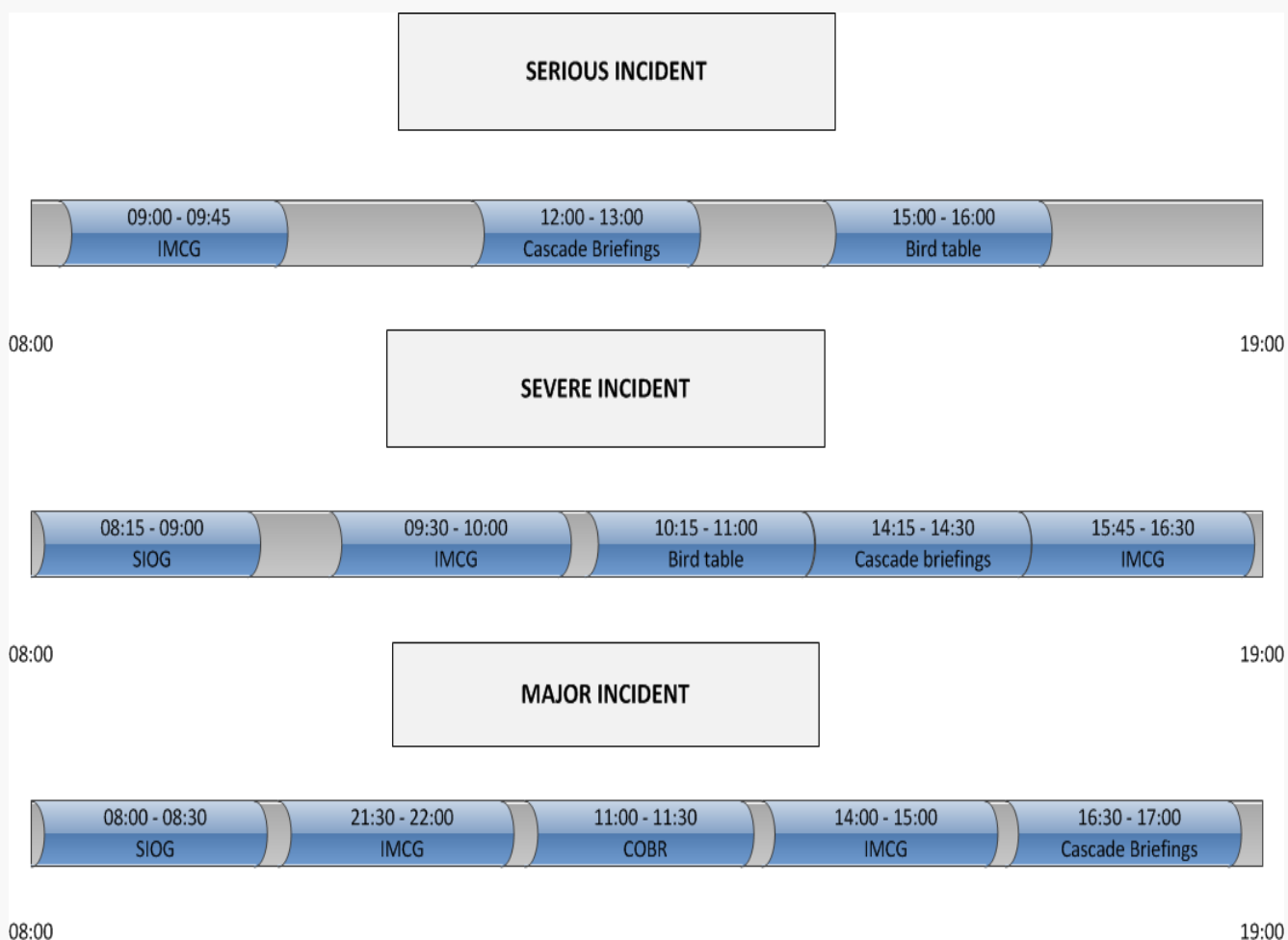
## Atodiad D – Chwe chwestiwn strategol

Y Grŵp Strategol Goruchwylio Digwyddiadau sy'n pennu strategaeth gyffredinol yr ASB i ymateb i ddigwyddiadau sydd wedi'u dynodi fel rhai difrifol iawn ac uwch. Mae'r Grŵp yn gofyn y chwe chwestiwn strategol a ganlyn i helpu i bennu'r strategaeth honno.

1. Beth yw'r ffeithiau a'r effeithiau?
2. Beth yw ein bwriad strategol?
3. Pa dasgau y mae angen ymgymryd â nhw i gyflawni'r bwriad?
4. Beth yw ein prif ymdrech nawr?
5. Pa adnoddau a threfniadau cydgysylltu sydd eu hangen?
6. Pwy sydd angen gwybod beth, a phryd?

## Atodiad E – Trefn y frwydr

‘Trefn y frwydr’ yw’r gweithgareddau sy’n digwydd bob dydd (briffiau, telegynadledau, cyfarfodydd ac ati) ar adegau penodedig, gan lifo o’r naill i’r llall a chreu ymdeimlad o barhad a chynefindra o ran ymdrin â’r digwyddiad. Mae trefn y frwydr yn pennu cyfres o ddigwyddiadau sy’n digwydd cyn cyfarfodydd, ynghyd â’r prosesau sydd ar waith ar ôl cyfarfodydd ar y lefelau tactegol a strategol. Er bod trefn y frwydr fel rheol yn cael ei phennu yn nyddiau cynnar y digwyddiad, gall newid wrth i’r digwyddiad ddatblygu. Pan fydd COBR neu gorff cyfatebol yn cael ei gynnull, dylai trefn y frwydr ystyried y gofyniad i gyflwyno gwybodaeth ar gyfer y Darlun Cydnabyddedig Cyffredin o’r Wybodaeth ddwy awr cyn i COBR neu gorff cyfatebol gwrdd. Mae’r gweithdrefnau i’w dilyn pan fydd COBR neu gorff cyfatebol yn cael ei gynnull wedi’u cynnwys yng Nghysyniad Gweithrediadau Swyddfa’r Cabinet a bydd ar gael i aelodau’r Grŵp Strategol Goruchwylio Digwyddiadau yn ôl y gofyn. Ceir enghreifftiau o drefn y frwydr isod. Dylai ystyried y cyfarfodydd a gynhelir gan FSS fel rhan o’i strwythur gorchymyn a rheoli.





## Atodiad F – Ymateb Llywodraeth y DU – Disgrifiad o'r prif strwythurau a threfniadau ar draws yr awdurdodau datganoledig

Gall Ysgrifenyddiaeth Argyfyngau Sifil Posibl Swyddfa'r Cabinet gynnull **Ystafell Frifffio Swyddfa'r Cabinet neu COBR** i hwyluso camau i gydgyssylltu ymateb y Llywodraeth ganolog a phroses benderfynu effeithiol yn gyflym. Os yw COBR wedi'i gynnull a bod problemau o ran diogelwch bwyd, bydd yr Is-ysgrifennydd Gwladol Seneddol dros lechyd y Cyhoedd fel rheol yn cynrychioli'r ASB yng nghyfarfodydd COBR ar lefel gweinidogion a bydd Prif Weithredwr yr ASB neu ddirprwy penodedig yn brifffio'r Gweinidog cyn y cyfarfod. Bydd yr ASB hefyd yn ceisio cael gwahoddiad i Gadeirydd yr ASB fynd i gyfarfodydd y Gweinidogion.

Os caiff cyfarfod COBR ei gynnull ar lefel swyddogion, bydd disgwyl i'r ASB gymryd rhan yn y cyfarfod a bydd gwahoddiad yn dod i law gan yr Ysgrifenyddiaeth Argyfyngau Sifil Posibl. Bydd cynrychiolwyr yr ASB yng nghyfarfod COBR ar lefel swyddogion yn debyg i'r rheini a fydd yn brifffio'r Gweinidog ar gyfer cyfarfodydd COBR ar lefel gweinidogion.

Mae'r modd y mae COBR yn gweithredu'n amrywio yn ôl natur y digwyddiad. Fel rheol, yr Ysgrifenyddiaeth Argyfyngau Sifil Posibl sy'n arwain yr ymateb i argyfyngau nad ydynt yn ymwneud â therfysgaeth. Mae'r ASB wedi'i rhestru gan Swyddfa'r Cabinet fel **adran y Llywodraeth sy'n gyfrifol am gynllunio, ymateb ac adfer argyfyngau halogi bwyd ym mhob un o bedair gwlad y DU**. Yn Lloegr, rhennir y cyfrifoldeb hwn â'r Adran lechyd. Os tybir mai'r ASB yw adran arweiniol y Llywodraeth, bydd disgwyl i'r ASB fod yn bresennol yng nghyfarfodydd COBR ar lefel gweinidogion a swyddogion, yn ogystal â'r cyrff cyfatebol yn y gweinyddiaethau datganoledig. O bryd i'w gilydd, gall adran arall arwain yr ymateb i ddigwyddiad, a bydd angen i'r ASB fod yn bresennol i gefnogi'r ymateb ar draws y Llywodraeth.

Y Swyddfa Gartref sy'n arwain yr ymateb i ddigwyddiadau sy'n ymwneud â therfysgaeth, gyda chefnogaeth yr heddlu – bydd hyn yn cynnwys digwyddiadau sy'n ymwneud â bwyd neu sy'n gysylltiedig â bwyd, ond bydd angen arbenigedd yr ASB i gefnogi'r ymateb hwnnw. O ran digwyddiadau terfysgol yng Nghymru, yr Alban neu Ogledd Iwerddon, bydd Ysgrifennydd Gwladol Cymru, yr Alban neu Ogledd Iwerddon yn mynd i gyfarfodydd COBR.

Mae **adran arweiniol y Llywodraeth** yn cyflawni nifer o swyddogaethau ac mae Swyddfa'r Cabinet yn cyhoeddi canllawiau ar **Rôl Adran Arweiniol y Llywodraeth o ran Cynllunio a Rheoli Argyfyngau**. Mae Swyddfa'r Cabinet hefyd yn cynnal cyrsiau hyfforddi rheolaidd ar Ymateb y Llywodraeth Ganolog i Argyfyngau ac argymhellir y dylai'r swyddogion hynny a allai gynrychioli'r ASB yng nghyfarfodydd COBR gyflawni'r hyfforddiant hwn.

Un o brif swyddogaethau adran arweiniol y Llywodraeth yw mynd ati, ar y cyd â Swyddfa'r Cabinet, i greu ac i ddiweddarau'r Darlun Cydnabyddedig Cyffredin o'r Wybodaeth i'w drafod yng nghyfarfodydd COBR. Bydd yr ASB yn gyfrifol am baratoi Adroddiadau ar Sefyllfa'r Digwyddiad a ddefnyddir gan Swyddfa'r Cabinet i lunio ei Ddarluniau. Mae'r Trefniadau Gweithredu Safonol ar gyfer Adroddiadau ar Sefyllfa Digwyddiad yn cynnwys templed sy'n dangos fformat gofynnol adroddiadau o'r fath.

Pan fydd yr ASB yn rhan o ymateb sy'n cael ei arwain gan y Llywodraeth ganolog, gall fod angen i'r ASB fod yn rhan o nifer o grwpiau a swyddogaethau cydgysylltu. Bydd lefel ymgysylltiad yr ASB yng nghyfarfodydd COBR yn fater i'w drafod yn y Grŵp Strategol Goruchwylio Digwyddiadau. Isod, ceir crynodeb o rai o'r prif grwpiau a swyddogaethau cydgysylltu strategol ar draws y Llywodraeth y gall fod angen i'r ASB fod yn rhan ohonynt.

**Y Grŵp Cyngori Gwyddonol ar Argyfyngau (SAGE)** – Prif Wyddonydd a/neu Brif Swyddog Meddygol y Llywodraeth sy'n cadeirio'r grŵp. Gall COBR gynnull y Grŵp os bydd digwyddiad yn cael ei ddynodi fel argyfwng gan Swyddfa'r Cabinet. Mae'n gyfrifol am gydgyssylltu'r cyngor gwyddonol a thechnegol i lywio'r broses benderfynu yn ystod yr ymateb i argyfwng. Mae hefyd yn darparu proses adolygu gan gymheiriaid. Adran arweiniol y Llywodraeth neu Brif Wyddonydd y Llywodraeth sy'n gyfrifol am benderfynu a ddylid cynnull y Grŵp. Os yw'r argyfwng yn ymwneud â bwyd, bydd Prif Gynghorydd Gwyddonol yr ASB neu ddirprwy enwebedig fel rheol yn cynrychioli'r ASB yng nghyfarfodydd y Grŵp. Mae gan y Grŵp ganllawiau gwyddonol ar gyfer argyfyngau sy'n effeithio ar fwyd a/neu fwyd anifeiliaid ac fe'u cedwir gan GO Science.

Mae'r **Unedau Cyngori Gwyddonol a Thechnegol (STACs)** yn rhoi cyngor i'r ymatebwyr lleol er mwyn iddynt ymdrin â chanlyniadau lleol digwyddiad a rheoli'r ymdrechion lleol i adfer y sefyllfa. Os yw diogelwch bwyd a/neu fwyd anifeiliaid yn broblem bosibl, bydd yr ASB yn mynd i gyfarfodydd yr unedau hyn. Bydd cynrychiolydd yr ASB fel rheol yn uwch-arbenigwr o'r is-adran 'arweiniol'. Bydd Is-adran Cydnerthedd ac Argyfyngau'r Adran Cymunedau a Llywodraeth Leol yn rhoi manylion deialu i'r ASB er mwyn iddi ymuno yng nghyfarfodydd yr unedau os bydd angen ymateb i argyfwng yn lleol.

**Canolfan Cydgysylltu Newyddion (NCC)** – Gellir cysylltu â'r Ganolfan yn ystod argyfwng lefel 1 (neu uwch). Rôl y Ganolfan yw rhoi cyngor i adran arweiniol y Llywodraeth ar sut i ymdrin â'r cyfryngau. Mae'r Ganolfan hefyd yn llunio ac yn cynnal llinellau briffio a negeseuon i'w dosbarthu i Weinidogion ac i eraill, ac mae'n briffio COBR. Swyddfa'r Cabinet fydd yn penderfynu a ddylid sefydlu Canolfan o'r fath, gan ymgynghori ag adran arweiniol y Llywodraeth a Swyddfa Prif Weinidog y DU.

Ceir disgrifiad o'r grwpiau, y swyddogaethau a'r dyletswyddau eraill a allai fod yn berthnasol i'r ASB yn ystod ymateb a gydgyssylltir gan y Llywodraeth ganolog yng **Nghysyniad Gweithrediadau** Swyddfa'r Cabinet.

## **CYSYLLTIADAU RHWNG COBR A'R GWEINYDDIAETHAU DATGANOLEDIG**

Mae **Cysyniad Gweithrediadau Swyddfa'r Cabinet** yn disgrifio mewn manylder sut y bydd COBR yn rhyngweithio â'r gweinyddiaethau datganoledig. Bydd lefel yr ymgysylltu'n dibynnu ar natur a lleoliad y digwyddiad. Gall Gweinidogion y gweinyddiaethau datganoledig fynd i gyfarfodydd COBR os yw'r digwyddiad yn effeithio ar eu tiriogaethau nhw, a bydd swyddogion o'r gweinyddiaethau datganoledig yn cael eu gwahodd i gyfarfodydd COBR ar lefel swyddogion.

Yn gyffredinol, bydd y gweinyddiaethau datganoledig yn ysgwyddo'r cyfrifoldeb pennaf dros reoli canlyniadau argyfyngau nad ydynt yn ymwneud â therfysgaeth i'r graddau y maent yn effeithio ar eu tiriogaethau nhw gan ddefnyddio eu trefniadau ymateb corfforaethol nhw. Ceir canllawiau ar drefniadau parodrwydd am argyfwng y gweinyddiaethau datganoledig ar **wefan Swyddfa'r Cabinet ar Barodrydd am Argyfwng**.

### **Yr Alban**

Os yw digwyddiad mor fawr neu mor gymhleth fel bod angen i'r llywodraeth ganolog gydgyssylltu neu gefnogi'r ymateb i ryw raddau, bydd Llywodraeth yr Alban yn rhoi ei threfniadau ymateb brys ar waith drwy Ystafell Gydnerthedd Llywodraeth yr Alban (SGoRR). Os ceir argyfwng bwyd mawr, bydd disgwyl i uwch-gynrychiolwyr FSS fynd i'r cyfarfodydd hyn. Bydd SGoRR hefyd yn gyfrifol am gyd-drafod a chydweithio â Llywodraeth y DU ac Ystafell Friffio Swyddfa'r Cabinet (COBR).

Mae **Cynllun Rheoli Digwyddiadau Anarferol Safonau Bwyd yr Alban** yn rhoi rhagor o fanylion am y modd y bydd yr Alban yn ymateb i ddigwyddiad mawr.

## Cymru

Yng Nghymru, bydd Canolfan Cydgysylltu Argyfyngau Cymru yn ymgysylltu â COBR. Caiff ei chynnull gan Lywodraeth Cymru a bydd ASB Cymru'n cyfrannu ati, gan ddibynnu ar natur yr argyfwng. Mae Fforwm Cymru Gydnerth yn hybu cyfathrebu da a chamau i wella'r gwaith o gynllunio ar gyfer argyfyngau ar draws asiantaethau a gwasanaethau Cymru drwy ddarparu fforwm lle gall Prif Swyddogion a Gweinidogion Cymru drafod materion strategol sy'n ymwneud â pharodrwydd am argyfwng.

## Gogledd Iwerddon

Yng Ngogledd Iwerddon, grŵp cydgysylltu strategol sy'n cael ei arwain gan Weinidogion yw'r Grŵp Rheoli Argyfyngau (CMG) ac mae'n gyfrifol am bennu strategaeth gyffredinol gweinyddiaeth Gogledd Iwerddon i ymateb i argyfwng lefel 2 neu lefel 3, fel y'u diffinnir gan Swyddfa'r Cabinet (gweler **Atodiad B**). Grŵp Argyfyngau Sifil Posibl Gogledd Iwerddon (CCGNI) yw'r grŵp sy'n adolygu ac yn datblygu'r polisi cynllunio argyfyngau strategol ar gyfer gwasanaethau cyhoeddus. Mae'r Grŵp hwn, o ran ei rôl parodrwydd am argyfyngau, yn cefnogi'r Grŵp Rheoli Argyfyngau ac yn cydgysylltu'r strategaeth pan nad oes angen cynnwys Gweinidogion yn y broses. Mae gan ASB Gogledd Iwerddon gynrychiolaeth yng Ngrŵp Argyfyngau Sifil Posibl Gogledd Iwerddon, ac mae'r Grŵp Rheoli Digwyddiadau Bwyd a Bwyd Anifeiliaid (FFIMG) yn un o'i is-grwpiau.

## Atodiad G - Cynllun cyfathrebu'r ASB

Mewn unrhyw ddigwyddiad bwyd, mae angen mynd i'r afael ag amryw o feysydd cyfathrebu, gan gynnwys: tu mewn i'r ASB, ar draws y llywodraeth ehangach, ac ar draws y gweinyddiaethau datganoledig. Mae angen strategaethau eraill i gyfathrebu â defnyddwyr, y diwydiant a phartneriaid gorfodi. Mae'r Atodiad hwn yn nodi sut y bydd yr ASB yn mynd ati i gyfathrebu ag amryw o randdeiliaid. Mae'r **Trefniadau Gweithredu Safonol ar gyfer Cyfathrebu (Allanol a Mewnol)** yn cynnwys dwy restr wirio ar gyfer cyfathrebu: 1) rhestr wirio o'r camau i'w cymryd a 2) rhestr wirio o'r rhanddeiliaid y dylid cyfathrebu â nhw.

### Defnyddwyr

Pan dybir bod digwyddiad yn ddifrifol ac yn peri risg uniongyrchol, bydd yr ASB yn cyhoeddi stori newyddion yn y lle cyntaf ac yn mynd ati i ymgysylltu â'r cyhoedd drwy'r cyfryngau, gan gynnwys y cyfryngau cymdeithasol. Y nod fydd cyrraedd nifer fawr o ddefnyddwyr yn gyflym, gan rannu'r cyddestun ac egluro'r risg.

Bydd yr ASB hefyd yn ystyried rhoi gwybod i'r cyhoedd am ddigwyddiad sy'n mynd rhagddo ac y mae hithau, weithiau ar y cyd â chyrff eraill, yn ymchwilio iddo, er nad yw'n wybyddus ar y pryd beth sydd wedi'i achosi. Un enghraifft dda fyddai achosion o wenwyn bwyd sydd wedi digwydd dros gyfnod o rai wythnosau neu fisoedd lle ceir cynnydd sydyn mewn achosion sy'n gysylltiedig â'r un math o bathogen. Yn aml, bydd yn cymryd peth amser i ymchwilio i darddiad yr achosion hyn, a gall hyd yn oed fod yn anodd profi bod cysylltiad rhyngddynt a bwyd. Fodd bynnag, dylid rhoi gwybodaeth i'r cyhoedd am yr achosion a'r hyn y mae asiantaethau'r llywodraeth yn ei wneud i gael hyd i'r tarddiad.

Er bod yr ASB yn dal i gredu ei bod yn *well* rhoi gwybodaeth benodol i ddefnyddwyr y gallant weithredu ar ei sail, gall fod yn amhosibl rhoi gwybodaeth benodol iddynt, yn enwedig pan fydd achosion yn dal i fynd rhagddynt. Yn amlwg, ni fyddai'n ddefnyddiol rhoi gwybodaeth y ceir ei bod yn anghywir yn y pen draw.

Mae'r ASB yn anelu at roi gwybod i ddefnyddwyr am ffeithiau digwyddiad sy'n mynd rhagddo, hyd yn oed os nad yw'n gallu pennu cynhyrchion penodol nac argymhell camau penodol.

Bydd yr ASB yn agored ac yn ffeithiol pan fydd yn cyfathrebu am y risg bosibl, y cynhyrchion yr effeithir arnynt a'r cyngor a roddir. Bydd yr ASB yn datgan pa gamau y mae Gweithredwr y Busnes Bwyd o dan sylw wedi eu cymryd / yn eu cymryd (e.e. i dynnu'r cynnyrch oddi ar y farchnad) ac yn rhoi cyngor ar yr hyn y dylai defnyddwyr ei wneud os yw'r cynnyrch o dan sylw yn eu meddiant neu os ydynt eisoes wedi ei fwyta.

Ochr yn ochr â'r sianeli traddodiadol, fel straeon newyddion, bydd ein sianeli cyfryngau cymdeithasol yn gyfrwng cyfathrebu pwysig hefyd. Byddwn yn postio diweddariadau rheolaidd mewn arddull sy'n addas ar gyfer pob sianel ac yn ymateb yn gyflym ac yn gywir i gwestiynau.

Er nad yw'n debygol o fod yn bosibl yn ystod oriau cyntaf digwyddiad, byddwn yn cynnal sgysiaid trydar gydag unigolion ar lefel uchel neu'n cyhoeddi postiadau blog hirach gan unigolion o'r fath i roi gwybodaeth gefndir i ddefnyddwyr ac i dawelu eu pryderon.

### Y diwydiant - busnesau/cyrff masnach

I fynd i'r afael â llawer o ddigwyddiadau, bydd angen cydweithio'n agos â'r diwydiant o ran y trefniadau cyfathrebu.

Byddwn yn cydweithio â chwmnïau ar y camau y maent yn eu cymryd i dynnu sylw at y ffaith bod cynnyrch wedi ei alw yn ôl, fel rhoi hysbysebion mewn papurau lleol neu arddangos hysbysiadau mewn mannau gwerthu.

O bryd i'w gilydd, gall yr ASB benderfynu bod angen cyhoeddi stori newyddion hyd yn oed pan fydd y cwmnïau perthnasol yn cymryd yr holl gamau priodol i dynnu'r cynnyrch yr effeithiwyd arno oddi ar y farchnad neu i alw'r cynnyrch yn ôl. Gall wneud hyn, er enghraifft, os oes gan y cyhoedd gryn ddiddordeb yn y mater.

Bydd yr ASB bob amser yn dangos straeon newyddion i'r cwmnïau perthnasol cyn eu cyhoeddi. Bydd yn anfon yr holl wybodaeth at y cwmnïau cyn ei chyhoeddi i gadarnhau bod y ffeithiau'n gywir. Bydd yr ASB yn barod i ystyried gwybodaeth newydd neu sylwadau ychwanegol os ydynt yn berthnasol, ond bydd yn cadw rheolaeth olygyddol lwyr.

Bydd yr ASB yn ystyried rhannu ei chwestiynau ac atebion mewnol â chwmnïau, awdurdodau lleol a chyrrff perthnasol eraill sy'n ymwneud â digwyddiad, os gwneir cais amdanynt. Fodd bynnag, ni fydd yn datgelu gwybodaeth a allai niweidio ymchwiliadau sy'n mynd rhagddynt nac ymchwiliadau a allai gael eu cynnal yn y dyfodol.

### **Staff yr ASB a Bwrdd yr ASB**

Byddwn yn defnyddio ein sianeli cyfathrebu mewnol (Foodweb a Yammer) i sicrhau ein bod yn rhoi gwybod i'r staff am ddatblygiadau yn ystod digwyddiadau mawr. I ategu hyn, mewn amgylchiadau arbennig, gellir rhaeadru gwybodaeth i staff drwy'r e-bost ac, mewn amgylchiadau eithriadol, gellir anfon negeseuon testun i ffonau symudol. Rhoddir diweddariadau i Fwrdd yr ASB drwy'r cylchlythyr wythnosol neu drwy ddiweddariadau dyddiol drwy'r e-bost os oes angen.