

Bwyd a Chi 2 – CSHB Cylch 8: Pennod 3 – Defnyddio'r Cynllun Sgorio Hylendid Bwyd i wneud penderfyniadau

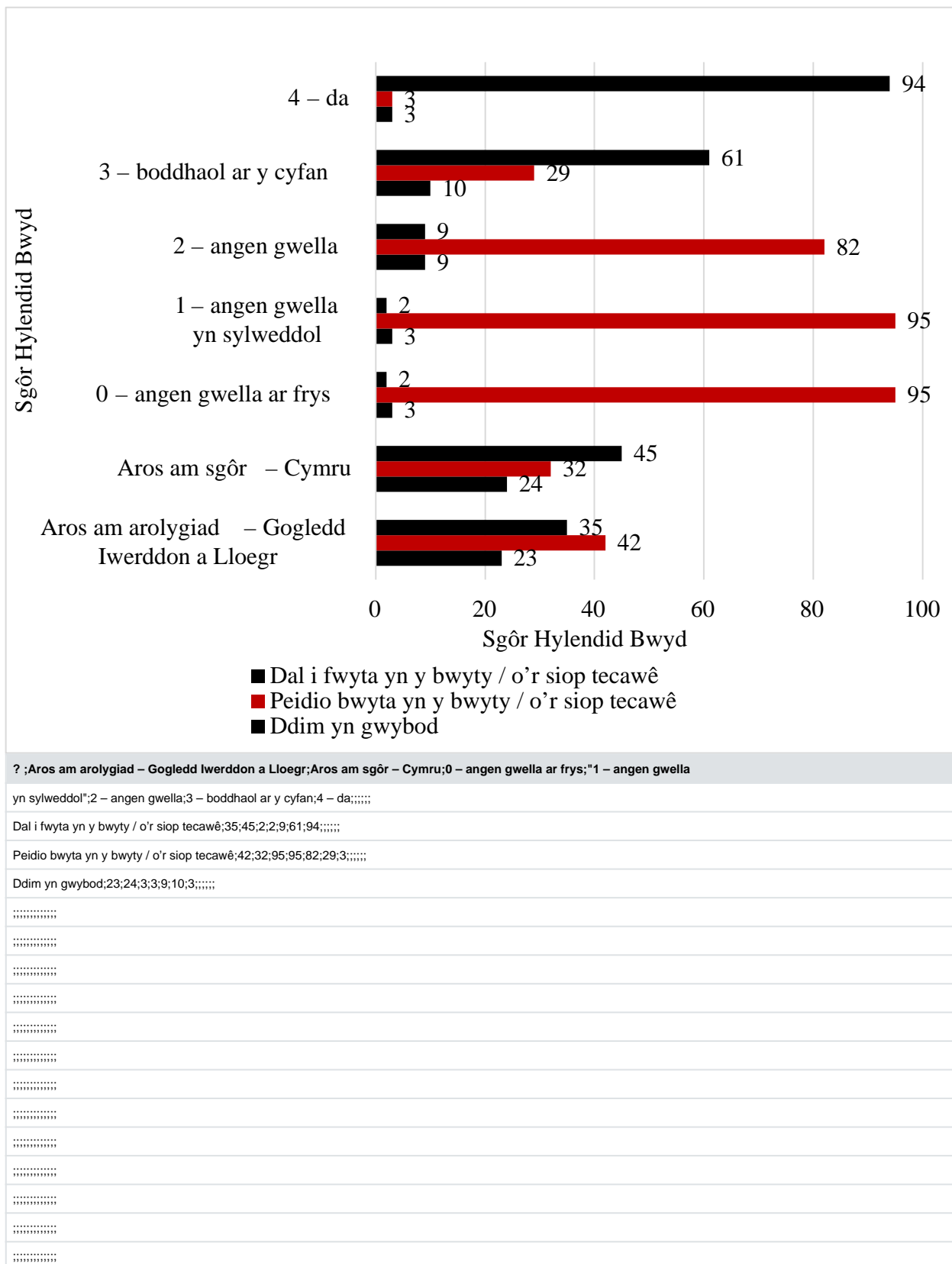
Sgoriau hylendid bwyd derbyniol

Gofynnwyd i'r ymatebwyr ystyried a fyddent yn dal i fwyta neu archebu bwyd o fwyty neu siop tecawê pe baent yn gweld bod y sgôr hylendid bwyd ar sticer y busnes yn is na'r sgôr uchaf o 5 (da iawn). Dywedodd y rhan fwyaf o'r ymatebwyr y byddent yn dal i fwyta bwyd mewn bwyty neu o siop tecawê pe baent yn gweld sticer â sgôr hylendid bwyd o 4 (da) (94%) neu 3 (boddhaol ar y cyfan) (61%). Serch hynny, dywedodd y rhan fwyaf o'r ymatebwyr na fyddent yn bwyta mewn bwyty nac o siop tecawê pe baent yn gweld sticer â sgôr hylendid bwyd o 2 (angen gwella) (82%), 1 (angen gwella yn sylweddol) (95%) neu 0 (angen gwella ar frys) (95%) (Ffigur 13). [\(footnote 1\)](#)

Ffigur 13. Parodrwydd i fwyta mewn bwyty neu o siop tecawê sydd â sgôr hylendid bwyd sy'n is na 5

Newid i weld tabl a fersiwn hygyrch

Newid i weld siart



Lawrlwytho'r siart hon

[Delwedd .csv](#)

Ffynhonnell: Bwyd a Chi 2: Cylch 8

Gofynnwyd i'r ymatebwyr pa sgôr y byddent fel arfer yn ei hystyried fel y sgôr hylendid bwyd isaf a fyddai'n dderbyniol iddynt wrth ystyried prynu bwyd o rywle. Byddai 8% o'r ymatebwyr yn ystyried mai dim ond sgôr o 5 sy'n dderbyniol, ond dywedodd y rhan fwyaf o'r ymatebwyr mai sgôr o 4 (44%) neu 3 (37%) oedd y sgôr isaf y byddent yn ei hystyried yn dderbyniol. Roedd lleiafrif o'r ymatebwyr yn ystyried sgôr o 2 (4%), 1 (1%) neu 0 (1%) yn dderbyniol. [\(footnote 2\)](#)

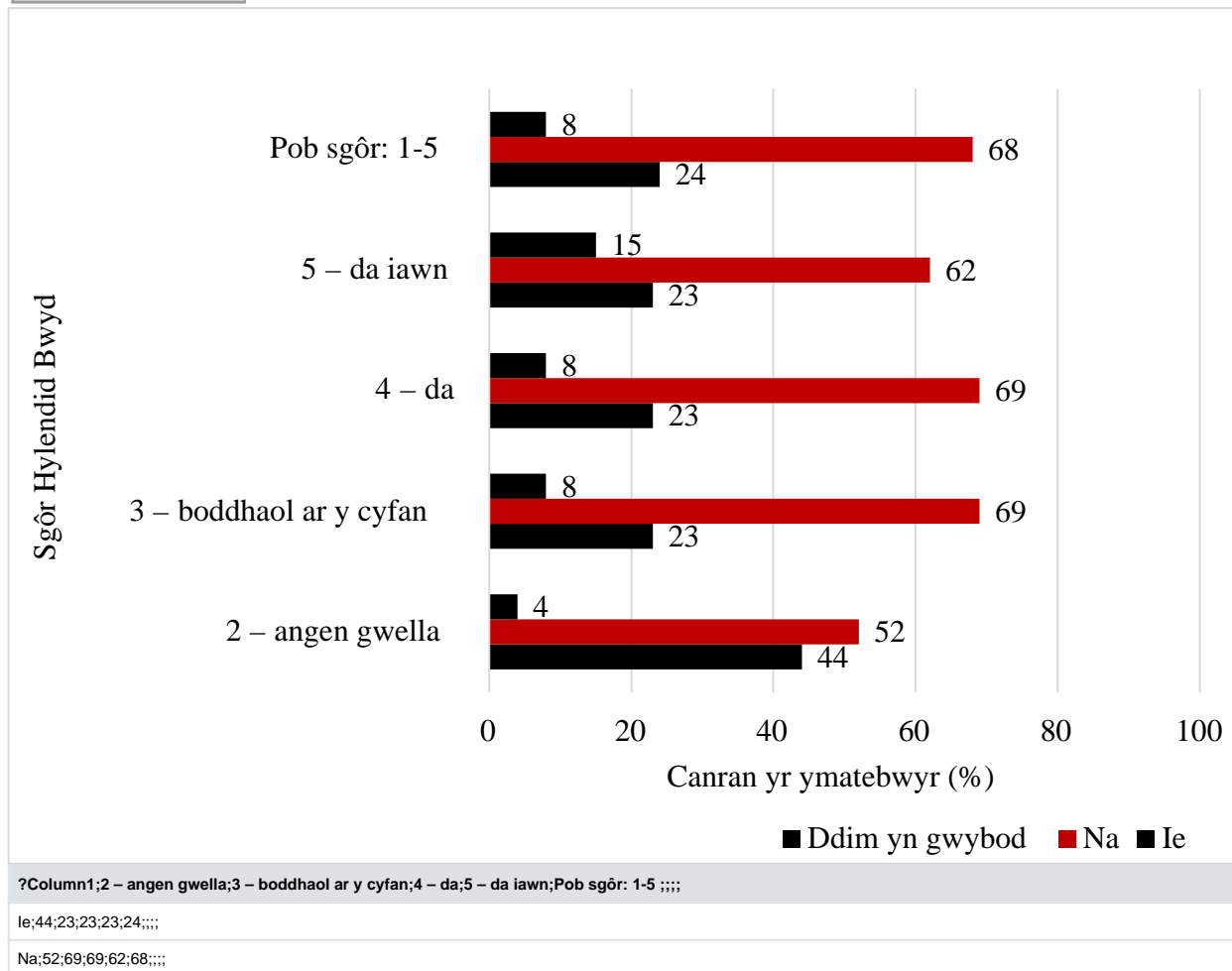
Sefyllfaoedd sy'n effeithio ar sgoriau hylendid bwyd derbyniol

Gofynnwyd i'r ymatebwyr a allent feddwl am sefyllfa lle y byddent yn penderfynu prynu bwyd o fusnes â sgôr is na'u sgôr dderbyniol isaf arferol. Ar draws pob sgôr, dywedodd tua dau draean o'r ymatebwyr (68%) na allent feddwl am sefyllfa lle y byddent yn penderfynu prynu bwyd o fusnes bwyd â sgôr is, tra oedd 24% yn gallu meddwl am sefyllfa o'r fath (Ffigur 14). [\(footnote 3\)](#) [\(footnote 4\)](#)

Ffigur 14. Parodrwydd yr ymatebwyr i brynu bwyd gan fusnes sydd â sgôr hylendid bwyd sy'n is na'u sgôr dderbyniol isaf

Newid i weld tabl a fersiwn hygyrch

Newid i weld siart



?Column1;2 – angen gwella;3 – boddhaol ar y cyfan;4 – da;5 – da iawn;Pob sgôr: 1-5 ;;;

Ddim yn gwybod;4;8;8;15;8;;;

.....
.....

.....
.....

.....
.....

.....
.....

.....
.....

.....
.....

.....
.....

.....
.....

.....
.....

.....
.....

.....
.....

.....
.....

.....
.....

Lawrlwytho'r siart hon

[Delwedd .csv](#)

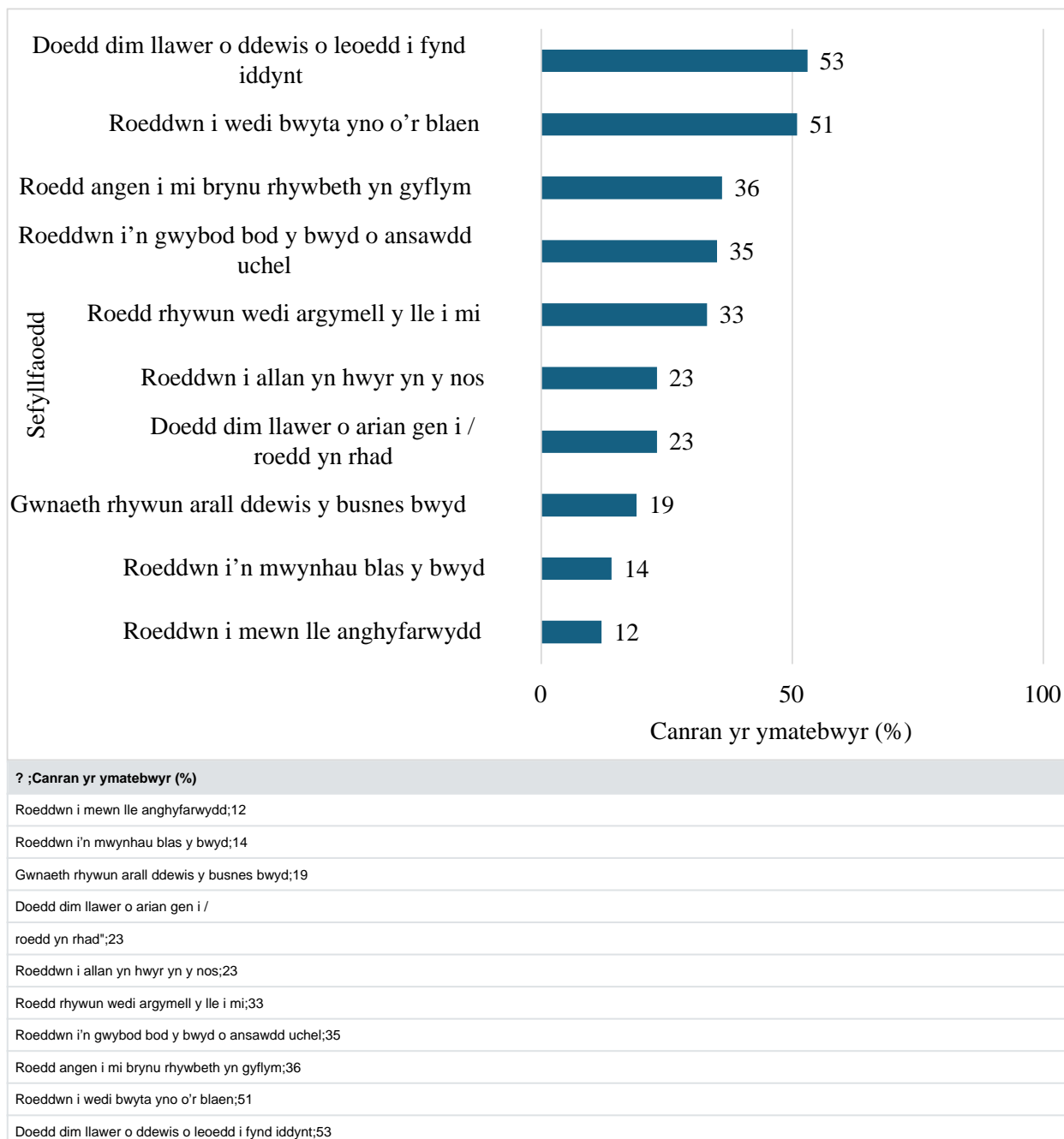
Ffynhonnell: Bwyd a Chi 2: Cylch 8

O ran yr ymatebwyr hynny a oedd yn gallu meddwl am sefyllfa lle y byddent yn prynu bwyd gan fusnes bwyd â sgôr is na'u sgôr dderbyniol arferol, gofynnwyd iddynt egluro beth fyddai'r sefyllfa honno drwy ddewis o blith rhestr o opsiynau. Y sefyllfaoedd mwyaf cyffredin oedd pe na bai llawer o ddewis o leoedd i fynd iddynt (53%), pe baent wedi bwyta bwyd yno o'r blaen (51%), pe bai angen iddynt brynu rhywbeth yn gyflym (36%), neu pe baent yn gwybod bod y bwyd o ansawdd uchel (35%) (Ffigur 15). [\(footnote 5\)](#)

Ffigur 15. Y deg sefyllfa fwyaf cyffredin lle y byddai'r ymatebwyr yn prynu bwyd gan fusnes bwyd â sgôr hylendid bwyd is na'u sgôr dderbyniol isaf arferol

Newid i weld tabl a fersiwn hygyrch

Newid i weld siart



Lawrlwytho'r siart hon

[Delwedd .csv](#)

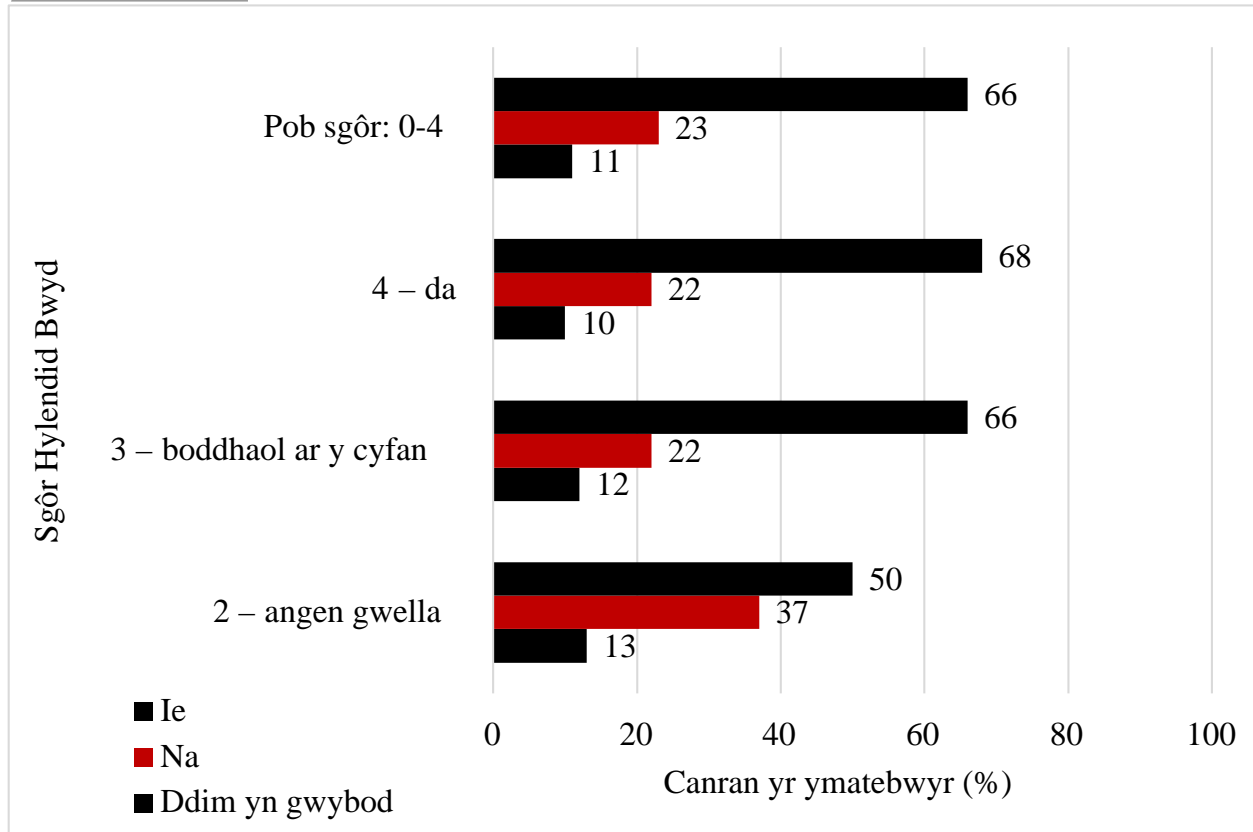
Ffynhonnell: Bwyd a Chi 2: Cylch 8

Gofynnwyd i'r ymatebwyr a allent feddwl am sefyllfa lle y byddent ond yn prynu bwyd gan fusnes â sgôr uwch na'u sgôr dderbyniol isaf arferol. Yn gyffredinol, roedd y rhan fwyaf o'r ymatebwyr (66%) yn gallu meddwl am sefyllfa lle y byddai hyn yn berthnasol, ond nid oedd 23% o'r ymatebwyr yn gallu meddwl am sefyllfa o'r fath. Roedd y rhan fwyaf o'r ymatebwyr a oedd yn ystyried bod sgôr o 2 (angen gwella) (50%), 3 (boddhaol ar y cyfan) (66%), neu 4 (da) (68%) yn gyffredinol dderbyniol yn gallu meddwl am sefyllfa lle y byddent ond yn prynu bwyd gan fusnes bwyd â sgôr uwch (Ffigur 16). [\(footnote 6\)](#) [\(footnote 7\)](#)

Ffigur 16. Parodrwydd yr ymatebwyr i brynu bwyd gan fusnes â sgôr hylendid bwyd sy'n uwch na'u sgôr dderbyniol isaf arferol

Newid i weld tabl a fersiwn hygyrch

Newid i weld siart



?Column1;2 – angen gwella;3 – boddhaol ar y cyfan;4 – da;Pob sgôr: 0-4;4-da;Pob sgôr:0-4;,,,,;

Ie;50;66;50;66;68;66;,,,,;

Na;37;22;37;22;22;23;,,,,;

Ddim yn gwybod;13;12;13;12;10;11;,,,,;

.....

Note for future use: weird formatting of the linked chart that I couldn't fix.

It's taking column headings from one column

and column values from another

e.g. column B heading (2-improvement necessary) is linked to data from column D values.

So the column headings are confusing

but I've arranged the data so the chart displays the right values.

.....

.....

.....

.....

.....

.....

.....

.....

.....

[Delwedd .csv](#)

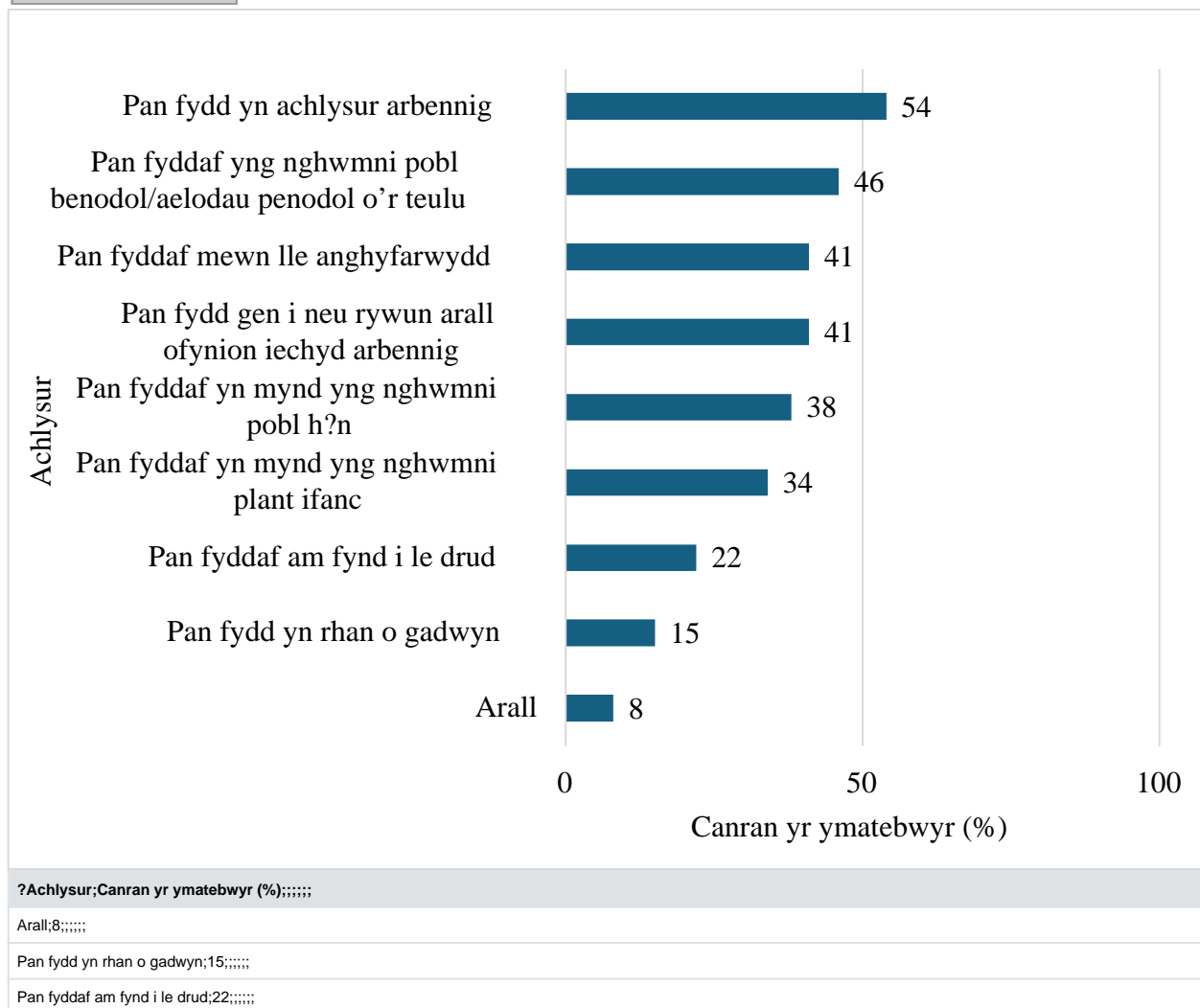
Ffynhonnell: Bwyd a Chi 2: Cylch 8

O ran yr ymatebwyr hynny a oedd yn gallu meddwl am achlysur lle byddent ond yn prynu bwyd gan fusnes bwyd â sgôr uwch na'u sgôr dderbyniol arferol, gofynnwyd iddynt egluro beth fyddai'r achlysur hwnnw trwy ddewis o blith rhestr o opsiynau. Yr achlysuron mwyaf cyffredin oedd achlysuron arbennig (54%), pan fyddai'r ymatebydd yng nghwmni pobl benodol neu aelodau penodol o'i deulu (46%), pan fyddai'r ymatebydd mewn lle anghyfarwydd (er enghraifft gweithio i ffwrdd neu ar ei wyliau) (41%), neu pan fyddai gan yr ymatebydd neu rywun arall ofynion iechyd arbennig (er enghraifft salwch neu feichiogrwydd) (41%) (Ffigur 17). [\(footnote 8\)](#)

Ffigur 17. Achlysuron lle byddai'r ymatebwyr ond yn prynu bwyd gan fusnes â sgôr hylendid bwyd sy'n uwch na'u sgôr dderbyniol arferol

Newid i weld tabl a fersiwn hygyrch

Newid i weld siart



?Achlysur;Canran yr ymatebwyr (%);;;;;;
Pan fyddaf yn mynd yng nghwmni plant ifanc;34;;;;;
Pan fyddaf yn mynd yng nghwmni pobl h?n;38;;;;;
Pan fydd gen i neu rywun arall ofynion iechyd arbennig;41;;;;;
Pan fyddaf mewn lle anghyfarwydd;41;;;;;
Pan fyddaf yng nghwmni pobl benodol/aelodau penodol o'r teulu;46;;;;;
Pan fydd yn achlysur arbennig;54;;;;;
..... *****
..... *****
..... *****
..... *****
..... *****
..... *****
..... *****
..... *****
..... *****
..... *****
..... *****

Lawrlwytho'r siart hon

[Delwedd .csv](#)

Ffynhonnell: Bwyd a Chi 2: Cylch 8

Effaith y sticer sgôr hylendid bwyd ar ganfyddiadau ac ymddygiadau

Pe na bai sticer sy'n dangos sgôr hylendid bwyd y busnes yn cael ei arddangos wrth y fynedfa, gofynnwyd i'r ymatebwyr i ba raddau, os o gwbl, y byddai hynny'n effeithio ar eu penderfyniad i fwyta yno. O blith y rheiny a oedd wedi clywed am y CSHB, byddai 58% yn llai tebygol (hynny yw 'yn llawer llai tebygol' neu 'ychydig yn llai tebygol') o fwyta mewn busnes bwyd nad oedd yn arddangos sticer sgôr hylendid bwyd wrth y fynedfa. Fodd bynnag, dywedodd 29% o'r ymatebwyr na fyddai hynny'n eu gwneud yn llai tebygol o fwyta yno. Dywedodd 13% o'r ymatebwyr nad oeddent yn gwybod beth fyddai'r effaith ar eu penderfyniad i fwyta yno pe bai busnes yn peidio ag arddangos ei sgôr. [\(footnote 9\)](#)

Dywedodd cyfran uwch o'r ymatebwyr sy'n byw yng Nghymru (70%) y byddent yn llai tebygol o fwyta mewn busnes bwyd nad oedd yn arddangos sticer sgôr hylendid bwyd wrth y fynedfa o gymharu â'r ymatebwyr yn Lloegr (57%) a Gogledd Iwerddon (60%).

Gofynnwyd i'r ymatebwyr a oedd wedi clywed am y CSHB a oeddent, yn ystod y 12 mis diwethaf, wedi penderfynu peidio â defnyddio busnes bwyd oherwydd nad oedd yn arddangos ei sticer sgôr hylendid bwyd. Dywedodd 17% o'r ymatebwyr eu bod wedi penderfynu peidio â defnyddio busnes bwyd oherwydd nad oedd yn arddangos ei sticer sgôr hylendid bwyd, a dywedodd 63% nad oeddent wedi gwneud hyn. Dywedodd 20% o'r ymatebwyr nad oeddent yn gwybod neu nad oeddent yn gallu cofio a oeddent wedi penderfynu peidio â defnyddio busnes bwyd oherwydd nad oedd yn arddangos ei sticer sgôr hylendid bwyd. [\(footnote 10\)](#)

Pryderon am fusnesau bwyd nad ydynt yn arddangos sgôr CSHB

Gofynnwyd i'r ymatebwyr beth fyddai'n peri pryder iddynt pe baent yn ymweld â busnes bwyd nad oedd yn arddangos ei sticer sgôr hylendid bwyd ar y safle. Y pryderon mwyaf cyffredin oedd bod gan y busnes bwyd safonau hylendid gwael (50%) a bod gan y busnes bwyd sgôr hylendid bwyd wael neu isel a'i fod yn ceisio'i chuddio (47%). Roedd yr ymatebwyr yng Nghymru (56%) a

Gogledd Iwerddon (53%) yn fwy tebygol o boeni bod gan y busnes bwyd sgôr hylendid isel/gwael a'i fod yn ceisio ei chuddio na'r ymatebwyr yn Lloegr (46%).**

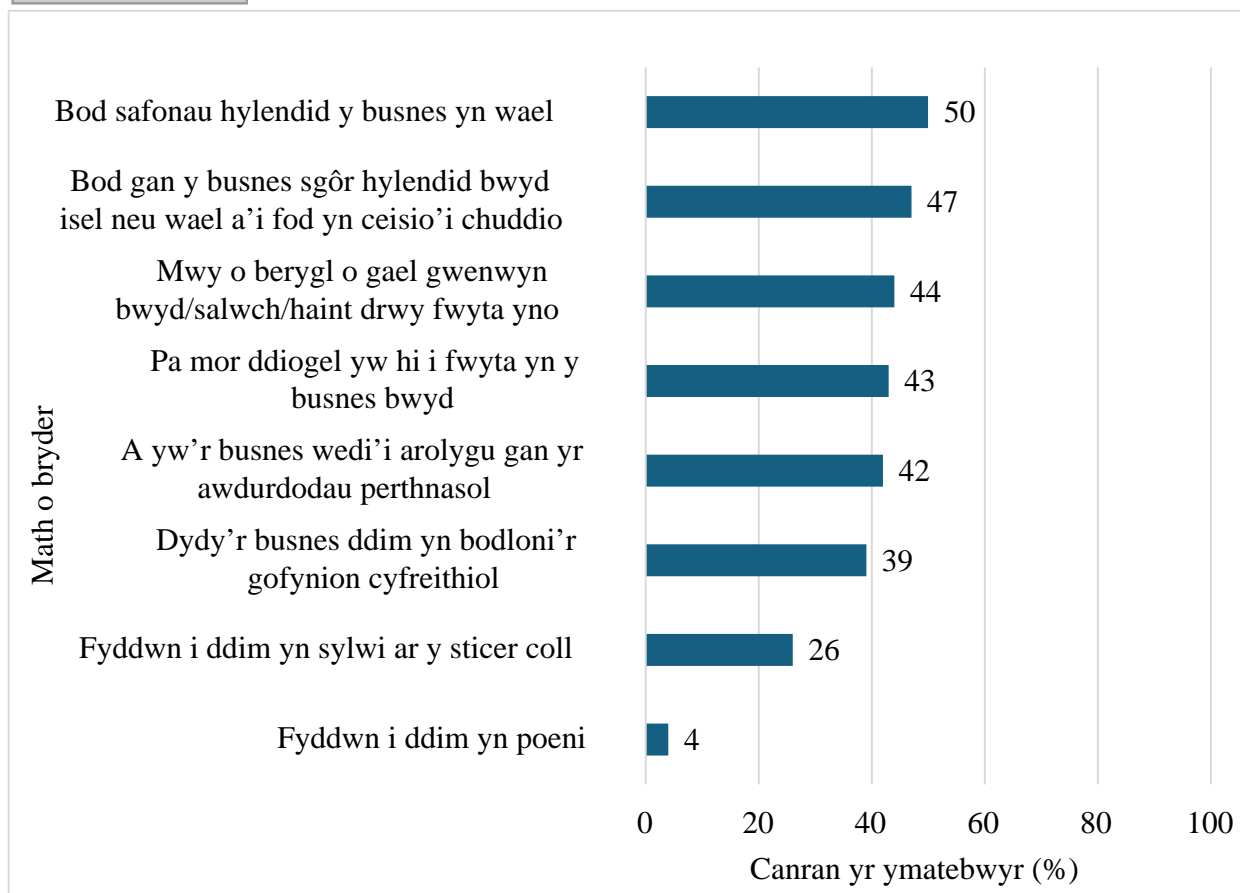
Ni fyddai dros chwarter o'r ymatebwyr (26%) yn sylwi pe na bai sticer yn cael ei arddangos, ac ni fyddai 4% yn poeni am ddim byd pe na bai'r sticer yn cael ei arddangos (Ffigur 18). [\(footnote 11\)](#)

Roedd yr ymatebwyr yn Lloegr (27%) yn fwy tebygol o ddweud na fyddent yn sylwi pe bai'r sticer ar goll na'r ymatebwyr yng Nghymru (18%) neu Ogledd Iwerddon (20%).**

Ffigur 18. Pryderon yr ymatebwyr pe na bai busnes bwyd yn arddangos ei sticer sgôr hylendid bwyd ar ei safle

Newid i weld tabl a fersiwn hygyrch

Newid i weld siart



?Pryder;Canran yr ymatebwyr (%);;;;;;;;;;

Fyddwn i ddim yn poeni;4;;;;;;;;;

Fyddwn i ddim yn sylwi ar y sticer coll;26;;;;;;;;;

Dydy'r busnes ddim yn bodloni'r gofynion cyfreithiol;39;;;;;;;;;

A yw'r busnes wedi'i arolygu gan yr awdurdodau perthnasol;42;;;;;;;;;

Pa mor ddiogel yw hi i fwyta yn y busnes bwyd;43;;;;;;;;;

Mwy o berygl o gael gwenwyn bwyd/salwch/haint drwy fwyta yno;44;;;;;;;;;

Bod gan y busnes sgôr hylendid bwyd isel neu wael a'i fod yn ceisio'i chuddio;47;;;;;;;;;

Bod safonau hylendid y busnes yn wael;50;;;;;;;;;

;;;;;;;;;

;;;;;;;;;

?Pryder;Canran yr ymatebwyr (%);,,,,,,,,,,,,,
.....
.....
.....
.....
.....

Lawrlwytho'r siart hon

[Delwedd .csv](#)

Ffynhonnell: Bwyd a Chi 2: Cylch 8

1. Cwestiwn: Ar gyfer pob un o'r sgoriau hylendid canlynol, nodwch a fydddech chi'n dal i fwyta mewn bwyty neu o siop tecawê pe baech yn gweld y sgôr honno, neu a fydddech yn penderfynu peidio â bwyta bwyd yn y bwyty neu o'r siop tecawê honno. Ymatebion: Byddwn i'n dal i fwyta yn y bwyty / o'r siop tecawê; Fyddwn i ddim yn bwyta yn y bwyty / o'r siop tecawê; Ddim yn gwybod. Sylfaen = 3258, yr holl ymatebwyr ar-lein a'r rheiny a atebodd yr holiadur 'Bwyta Allan' trwy'r post a oedd wedi clywed am y Cynllun Sgorio Hylendid Bwyd.
2. Cwestiwn: Ar raddfa sgoriau o 0 i 5, beth yw'r sgôr isaf a fyddai'n dderbyniol i chi fel arfer pe baech yn ystyried prynu bwyd o rywle? Ymatebion: 0 – angen gwella ar frys; 1 – angen gwella yn sylweddol; 2 – angen gwella; 3 – boddhaol ar y cyfan; 4 – da; 5 – da iawn; Ddim yn gwybod; Dydw i ddim fel arfer yn sylwi ar y sgôr wrth fynd i mewn i fusnes bwyd. Sylfaen = 4425, yr holl ymatebwyr ar-lein a'r rheiny a atebodd yr holiadur 'Bwyta Allan' trwy'r post a oedd wedi clywed am y Cynllun Sgorio Hylendid Bwyd, ac eithrio'r rheiny a oedd 'heb nodi'.
3. Cwestiwn: A allwch chi feddwl am sefyllfa lle y bydddech yn penderfynu prynu bwyd o fusnes bwyd â sgôr is na ... (sgôr)? Ymatebion: Gallaf; Na allaf; Ddim yn gwybod. Sylfaen = 3471, yr holl ymatebwyr ar-lein a ddywedodd eu bod yn ystyried sgôr CSHB o 1-5 yn dderbyniol wrth brynu bwyd o rywle, ac eithrio'r rhai nad oeddent wedi clywed am y CSHB, a'r rheiny a oedd 'heb nodi'. Sylwer: Y sgôr a gyflwynwyd oedd yr ymateb i'r cwestiwn blaenorol, sef 'Ar raddfa sgoriau o 0 i 5, beth yw'r sgôr isaf a fyddai'n dderbyniol i chi fel arfer pe baech yn ystyried prynu bwyd o rywle?'
4. Roedd y sampl o ymatebwyr a ddywedodd mai sgôr hylendid bwyd o 1 oedd y sgôr isaf y byddent yn ei hystyried yn dderbyniol yn llai na 100, felly nid yw'r canrannau ar gyfer yr is-gr?p hwn wedi'u cynnwys yn Ffigur 14.
5. Cwestiwn: Pryd fyddai hynny? Ymatebion: Pe na bai llawer o ddewis o leoedd i fynd iddynt; Pe bawn i wedi bwyta bwyd yno o'r blaen; Pe bawn i allan yn hwyr y nos; Pe bawn i'n gwybod bod y bwyd o ansawdd uchel; Pe bai angen i mi brynu rhywbeth yn gyflym; Pe bai rhywun wedi argymhell y lle i mi; Pe na bai gen i lawer o arian i'w wario/pe bawn i am brynu bwyd o rywle rhad; Pe bai rhywun arall yn fy ngr?p wedi dewis y busnes bwyd hwn; Pe bawn i'n mwynhau blas y bwyd o'r lle; Pe bawn i mewn lle anghyfarwydd (gweithio i ffwrdd, ar wyliau, ac ati); Pe bai'n rhan o gadwyn rydw i'n gyfarwydd â hi; Oherwydd y byddwn i'n tybio ei fod yn ddiogel os yw'n dal i fod ar agor/yn gweithredu; Pe bai'r busnes bwyd yn gweini math penodol o fwyd (er enghraifft math o cuisine neu ddewisiadau llysieuol/figan); Pe bawn i'n mynd â'r bwyd i ffwrdd gyda fi yn lle bwyta ar y safle; Arall; Ddim yn gwybod.

Sylfaen = 767, yr holl ymatebwyr ar-lein a oedd yn gallu meddwl am sefyllfa lle y byddent yn prynu bwyd o fusnes bwyd â sgôr is na'u sgôr dderbiniol arferol, ac eithrio'r rheiny nad oeddent wedi clywed am y Cynllun Sgorio Hylendid Bwyd, a'r rheiny a oedd 'heb nodi'.

6. Cwestiwn: Allwch chi feddwl am achlysur lle byddech chi ond yn prynu bwyd gan fusnes bwyd â sgôr uwch na ... (sgôr)? Ymatebion: Gallaf; Na allaf; Ddim yn gwybod. Sylfaen = 3201, yr holl ymatebwyr ar-lein a ddywedodd y byddent yn bwyta bwyd o fusnes â sgôr CSHB o 0-4, ac eithrio'r rheiny nad oeddent wedi clywed am y CSHB, a'r rheiny a oedd 'heb nodi'. Sylwer: Y sgôr a gyflwynwyd oedd yr ymateb i'r cwestiwn blaenorol, sef 'Ar raddfa sgoriau o 0 i 5, beth yw'r sgôr isaf a fyddai'n dderbiniol i chi fel arfer pe baech yn ystyried prynu bwyd o rywle?'
7. Roedd y sampl o ymatebwyr a ddywedodd mai sgôr hylendid bwyd o 1 neu 0 oedd y sgôr isaf y byddent yn ei hystyried yn dderbiniol yn llai na 100, felly nid yw'r canrannau ar gyfer yr is-grwpiau hyn wedi'u cynnwys yn Ffigur 16.
8. Cwestiwn: Pryd fyddai hynny? Ymatebion: Pan fydd yn achlysur arbennig (pen-blwydd, pen-blwydd priodas, dathliad, ac ati); Pan fyddaf yng nghwmni pobl benodol/aelodau penodol o'r teulu; Pan fyddaf mewn lle anghyfarwydd (gweithio i ffwrdd, ar fy ngwylliau, ac ati); Pan fydd gen i neu rywun arall ofynion iechyd arbennig (salwch, beichiogrwydd, ac ati); Pan fyddaf yn mynd yng nghwmni pobl h?n; Pan fyddaf yn mynd yng nghwmni plant (ifanc); Pan fyddaf am fynd i le drud; Pan fydd yn rhan o gadwyn; Arall. Sylfaen = 2096, yr holl ymatebwyr ar-lein a ddywedodd y byddent ond yn bwyta bwyd yn rhywle â sgôr uwch, ac eithrio'r rheiny nad oeddent wedi clywed am y Cynllun Sgorio Hylendid Bwyd, a'r rheiny a oedd 'heb nodi'.
9. Cwestiwn: Pe na bai sticer sy'n dangos sgôr hylendid bwyd y busnes yn cael ei arddangos wrth y fynedfa, i ba raddau, os o gwbl, y byddai hynny'n effeithio ar eich penderfyniad i fwyta yno? Ymatebion: Byddwn i'n llawer llai tebygol o fwyta yno; Byddwn i ychydig yn llai tebygol o fwyta yno; Fyddwn i ddim yn llai tebygol o fwyta yno; Ddim yn gwybod. Sylfaen = 4510, yr holl ymatebwyr ar-lein a'r rheiny a atebodd yr holiadur 'Bwyta Allan' trwy'r post a oedd wedi clywed am y CSHB, ac eithrio'r rheiny a oedd 'heb nodi'.
10. Cwestiwn: Yn ystod y 12 mis diwethaf, a wnaethoch chi erioed benderfynu peidio â defnyddio busnes bwyd oherwydd nad oedd yn arddangos sticer y Cynllun Sgorio Hylendid Bwyd? Ymatebion: Do; Naddo; Ddim yn gwybod/Methu cofio. Sylfaen = 4506, yr holl ymatebwyr ar-lein a'r rheiny a atebodd yr holiadur 'Bwyta Allan' trwy'r post a oedd wedi clywed am y Cynllun Sgorio Hylendid Bwyd, ac eithrio'r rheiny a oedd 'heb nodi'.
11. Cwestiwn: Pe baech yn ymweld â busnes bwyd nad oedd yn arddangos sticer y Cynllun Sgorio Hylendid Bwyd ar y safle, a fyddech yn poeni am unrhyw rai o'r pethau canlynol? Ymatebion: Bod gan y busnes bwyd sgôr hylendid bwyd isel neu wael a'i fod yn ceisio'i chuddio; Bod safonau hylendid y busnes bwyd yn wael; A yw'r busnes bwyd wedi'i arolygu gan yr awdurdodau perthnasol ai peidio; Bod mwy o berygl o gael gwenwyn bwyd/salwch/haint drwy fwyta yno; Pa mor ddiogel yw hi i fwyta yn y busnes bwyd; Nad yw'r busnes bwyd yn bodloni'r gofynion cyfreithiol; Fyddwn i ddim yn sylwi pe na bai'r sticer yn cael ei arddangos; Fyddwn i ddim yn poeni am ddim byd; Arall; Ddim yn gwybod. Sylfaen = 4515, yr holl ymatebwyr ar-lein a'r rheiny a atebodd yr holiadur 'Bwyta Allan' trwy'r post a oedd wedi clywed am y Cynllun Sgorio Hylendid Bwyd, ac eithrio'r rheiny a oedd 'heb nodi'.

