

Bwyd a Chi 2 Cylch 7: Pennod 4 Siopa am fwyd a labelu bwyd

Cyflwyniad

Mae labelu bwyd yn rhan o gylch gwaith nifer o gyrff, a'r rheiny'n amrywio rhwng Cymru, Lloegr a Gogledd Iwerddon.

Mae'r ASB yn gyfrifol am yr agweddau hynny ar labelu bwyd sy'n ymwneud â diogelwch bwyd ac alergenau yng Nghymru, Lloegr a Gogledd Iwerddon. Yn ogystal, mae'r ASB yng Nghymru yn gyfrifol am labelu bwyd sy'n ymwneud â safonau cyfansoddiad bwyd a'r wlad tarddiad. Mae'r ASB yng Ngogledd Iwerddon yn gyfrifol am labelu bwyd mewn perthynas â safonau cyfansoddiad bwyd, gwlad tarddiad, a maeth [\(footnote 1\)](#).

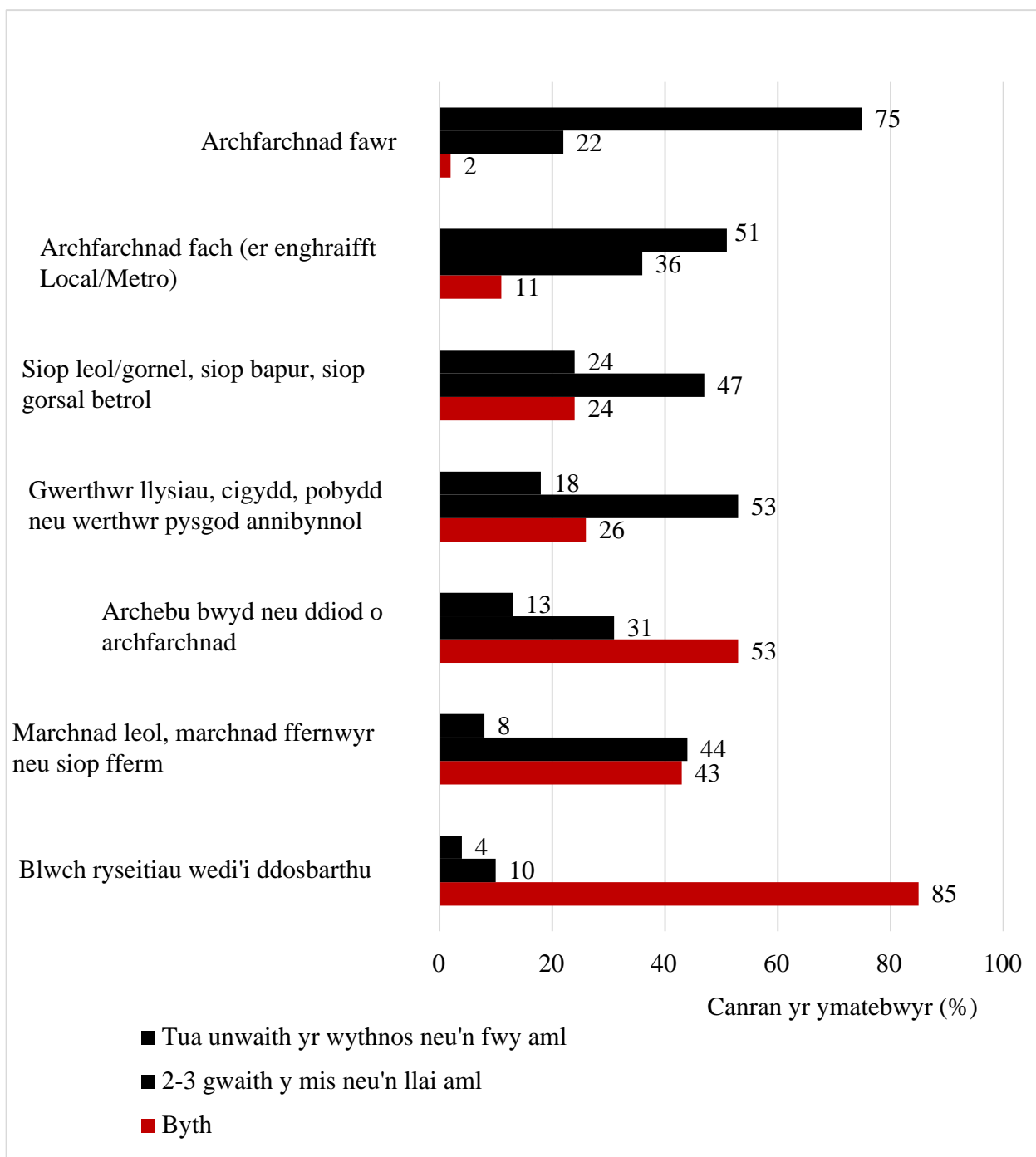
Mae [Adran yr Amgylchedd, Bwyd a Materion Gwledig \(Defra\)](#) yn chwarae rôl bwysig mewn perthynas â chynhyrchu bwyd, ac mae'n gyfrifol am agweddau ar labelu bwyd, fel cyfansoddiad a tharddiad.

Mae'r bennod hon yn rhoi trosolwg o brynu bwyd, yr hyn y mae'r ymatebwyr yn chwilio amdano wrth siopa, a hyder mewn labelu alergenau. Cyd-ariannodd Defra gwestiynau yn y bennod hon sy'n ymwneud â tharddiad bwyd, cynaliadwyedd a lles anifeiliaid.

Ffigur 14. O ble mae'r ymatebwyr yn prynu bwyd.

Newid i weld tabl a fersiwn hygyrch

Newid i weld siart



?Busnes bwyd	Byth	2-3 gwaith y mis neu'n llai aml	Tua unwaith yr wythnos neu'n amlach
Bocs ryseitiau i'ch cartref	85	10	4
Marchnad leol, marchnad ffermwyr neu siop fferm	43	44	8

?Busnes bwyd	Byth	2-3 gwaith ymis neu'n llaiam	Tua unwaith yr wythnos neu'n amlach
Archebu bwyd neu ddiod ar-lein o archfarchnad	53	31	13
Gwerthwr llysiau, cigydd, pobydd neu werthwr pysgod annibynnol	26	53	18
Siop leol/gornel, siop bapur newydd, siop gorsaf betrol	24	47	24
Archfarchnad fach (er enghraifft Local/Metro)	11	36	51
Archfarchnad fawr	2	22	75

Lawrlwytho'r siart hon

[Delwedd .csv](#)

Ffynhonnell: Bwyd a Chi 2: Cylch

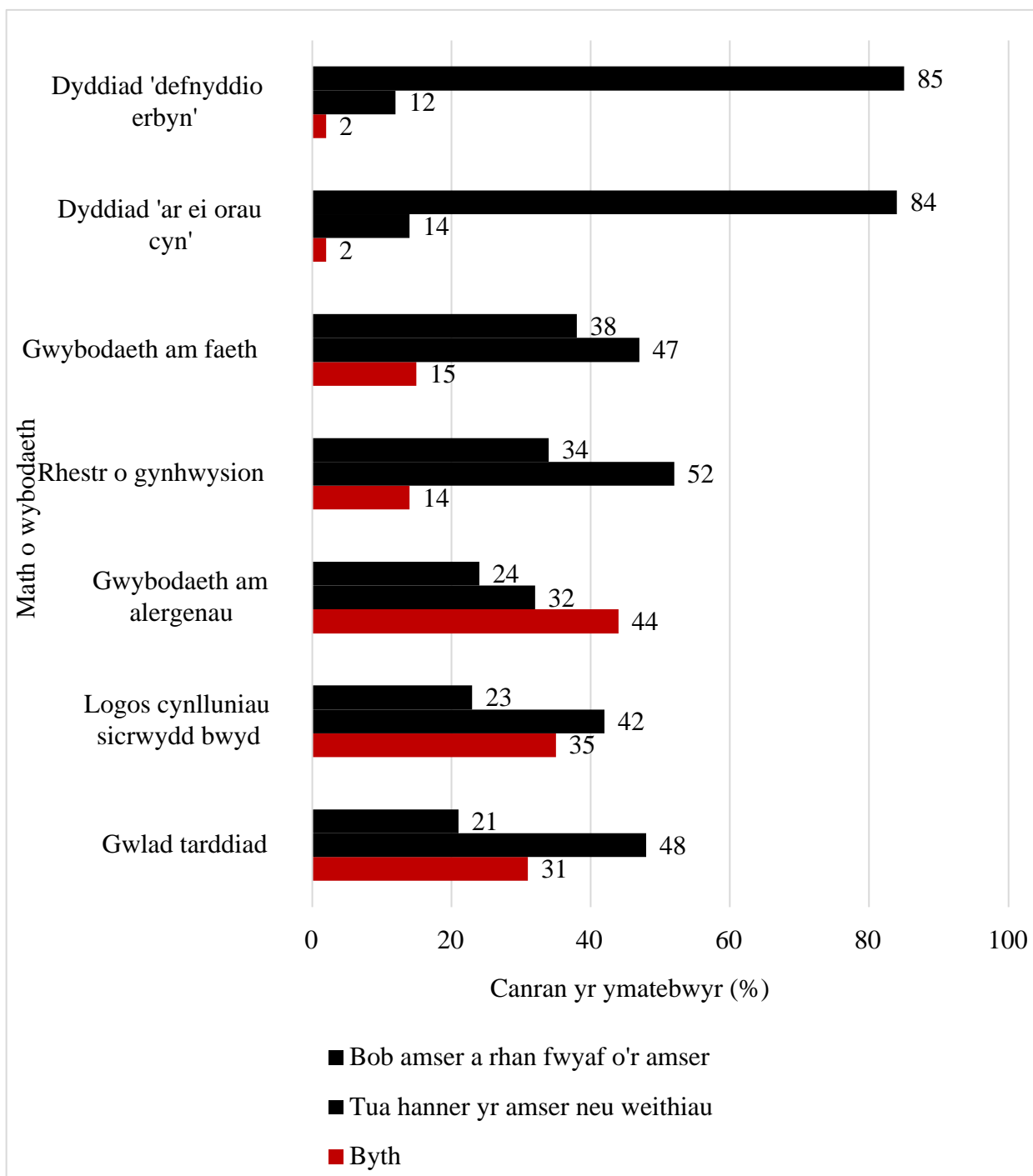
Gofynnwyd i'r ymatebwyr ddweud ble a pha mor aml y maen nhw'n prynu bwyd. Dywedodd y rhan fwyaf o'r ymatebwyr eu bod yn prynu bwyd o archfarchnad fawr (75%) neu archfarchnad fach tua unwaith yr wythnos neu'n amlach (51%). Dywedodd tua hanner (53%) o'r ymatebwyr eu bod yn prynu bwyd o siopau annibynnol (siopau ffrwythau a llysiau, cigyddion, pobyddion, siopau pysgod); roedd 47% yn prynu bwyd o siop gornel leol, siop bapurau newydd neu siop gorsaf betrol; ac roedd 44% yn prynu bwyd o farchnadoedd lleol/ffermwyr neu siopau fferm 2-3 gwaith y mis neu'n llai aml. Dywedodd tua hanner (53%) yr ymatebwyr nad oeddent erioed wedi archebu bwyd na diod ar-lein o archfarchnad. Dywedodd y rhan fwyaf o'r ymatebwyr (85%) nad oeddent erioed wedi cael blwch ryseitiai wedi'i ddsbarthu (Ffigur 14) [\(footnote 2\)](#).

Beth mae'r ymatebwyr yn nodi eu bod yn chwilio amdano wrth brynu bwyd?

Ffigur 15. Pa wybodaeth y mae'r ymatebwyr yn chwilio amdani wrth brynu bwyd.

Newid i weld tabl a fersiwn hygyrch

Newid i weld siart



?Math o wybodaeth	Bob amser a rhan fwyaf o'r amser	Tua hanner yr amser neu weithiau	Byth
Gwlad tarddiad	21	48	31
Logos cynlluniau sicrwydd bwyd	23	42	35
Gwybodaeth am alergenau	24	32	44

?Math o wybodaeth	Bob amser a rhan fwyaf o'r amser	Tua hanner yr amser neu weithiau	Byth
Rhestr gynhwysion	34	52	14
Gwybodaeth am faeth	38	47	15
Dyddiad 'ar ei orau cyn'	84	14	2
Dyddiad 'defnyddio erbyn'	85	12	2

Lawrlwytho'r siart hon

[Delwedd .csv](#)

Ffynhonnell: Bwyd a Chi 2: Cylch

Gofynnwyd i'r ymatebwyr nodi pa wybodaeth maen nhw'n chwilio amdani wrth brynu bwyd. Dywedodd y rhan fwyaf o'r ymatebwyr eu bod 'bob amser' neu 'y rhan fwyaf o'r amser' yn gwirio'r dyddiad 'defnyddio erbyn' (85%) neu'r dyddiad 'ar ei orau cyn' (84%) wrth brynu bwyd. Dywedodd yr ymatebwyr eu bod yn chwilio am y rhestr gynhwysion (52%), gwybodaeth am faeth (47%), y wlad tarddiad (48%), a'r logos cynlluniau sicrwydd bwyd (42%) 'tua hanner yr amser' neu'n 'achlysurol'. Yr wybodaeth am alergenau oedd yn cael ei gwirio leiaf aml gan yr ymatebwyr (Ffigur 15) ([footnote 3](#)). Fodd bynnag, roedd yr ymatebwyr ag alergedd bwyd yn unig (64%)* neu anoddefiad bwyd yn unig (40%) yn fwy tebygol o chwilio am wybodaeth am alergenau 'bob amser' neu'r 'rhan fwyaf o'r amser' wrth siopa am fwyd o gymharu â'r rheiny heb orsensitifrwydd i fwyd (19%).

Gofynnwyd i'r ymatebwyr beth yn eu barn nhw oedd bwysicaf wrth benderfynu pa fwyd i'w brynu, gan ddewis o blith rhestr o opsiynau. Yr hyn a ddewiswyd amlaf oedd pris neu werth am arian (61%), ac yna ansawdd (39%), pa mor ffres yw bwyd (29%), a dyddiadau defnyddio erbyn a/neu pa mor hir y bydd yn cadw (27%). Roedd tua 2 o bob 10 wedi dewis blas (23%), ac iachusrwydd (22%) ([footnote 4](#)).

Pan ofynnwyd iddyn nhw pa wybodaeth maen nhw'n ei defnyddio i farnu ansawdd bwyd o blith rhestr o opsiynau, dywedodd yr ymatebwyr eu bod yn defnyddio ffresni (55%), blas (48%), ac sut mae'r bwyd yn edrych (43%) amlaf i farnu ansawdd bwyd. Dywedodd llai o'r ymatebwyr eu bod yn barnu ansawdd bwyd yn ôl cynhwysion (29%), pris (28%), brand (21%), lles anifeiliaid (16%) a gwlad tarddiad (11%). Cynlluniau sicrwydd (9%), effaith amgylcheddol (5%) a chyfleustra (3%) a ddefnyddir leiaf gan yr ymatebwyr wrth farnu ansawdd bwyd ([footnote 5](#)).

Safbwyntiau ar les anifeiliaid, tarddiad bwyd a diod ac effaith amgylcheddol bwyd

Gofynnwyd i'r ymatebwyr am eu safbwyntiau ar les anifeiliaid, tarddiad bwyd a diod, ac effaith amgylcheddol bwyd. Dywedodd mwyafrif helaeth yr ymatebwyr ei bod yn bwysig prynu cig, wyau a llaeth sy'n cael eu cynhyrchu yn unol â safonau lles anifeiliaid uchel (85%), prynu bwyd nad yw'n cael effaith fawr ar yr amgylchedd (74%) a phrynu bwyd sy'n cael ei gynhyrchu ym Mhrydain (66%). Dywedodd tua hanner (49%) yr ymatebwyr ei bod yn bwysig prynu diod a gynhyrchir ym

Mhrydain [\(footnote 6\)](#).

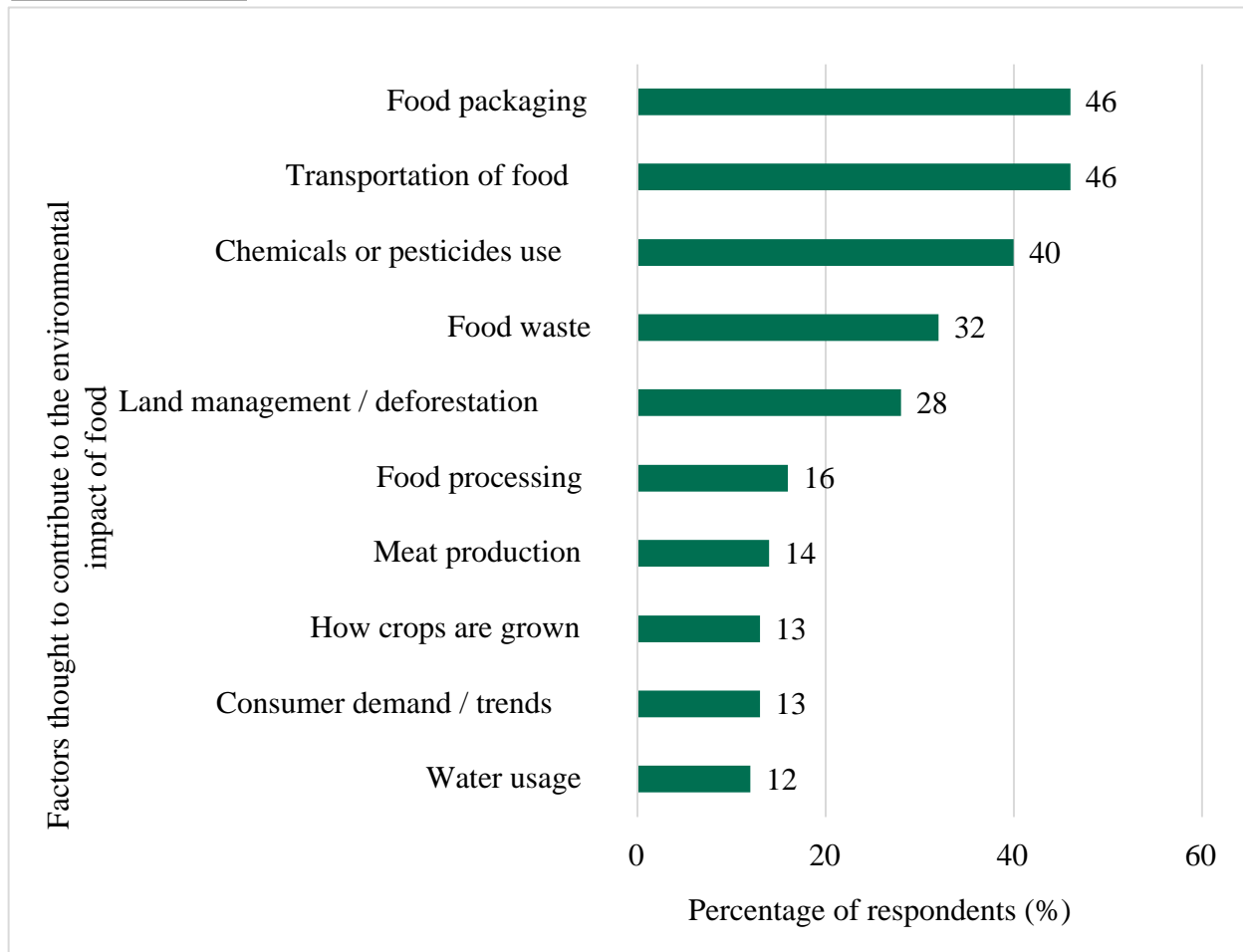
Gofynnwyd i'r ymatebwyr ddweud pa mor aml maen nhw'n chwilio am wybodaeth am effaith amgylcheddol bwyd ac am les anifeiliaid wrth siopa. Dywedodd chwarter (25%) yr ymatebwyr eu bod yn chwilio am wybodaeth am yr effaith ar yr amgylchedd 'bob amser' neu'r 'rhan fwyaf o'r amser'. Dywedodd tua thraean (34%) yr ymatebwyr eu bod yn chwilio am wybodaeth am les anifeiliaid wrth brynu bwyd 'bob amser' neu'r 'rhan fwyaf o'r amser' [\(footnote 7\)](#).

Gofynnwyd i'r ymatebwyr nodi pa mor aml, lle bo'n bosib, y maen nhw'n prynu bwyd a gynhyrchwyd ym Mhrydain sydd â gwybodaeth am les anifeiliaid neu sydd ag effaith amgylcheddol isel. Mae tua 6 o bob 10 o'r ymatebwyr yn aml (hynny yw, 'bob amser' neu'r 'rhan fwyaf o'r amser') yn prynu cig, wyau a llaeth sydd â gwybodaeth am les anifeiliaid (57%), mae 51% yn aml yn prynu bwyd a gynhyrchwyd ym Mhrydain, ac mae 36% yn aml yn prynu bwyd sydd ag effaith amgylcheddol isel [\(footnote 8\)](#). Roedd hanner yr ymatebwyr (50%) o'r farn bod cynhyrchion bwyd yn dangos digon o wybodaeth am eu gwlad tarddiad. Roedd tua thraean (34%) yr ymatebwyr o'r farn bod cig, wyau a chynhyrchion llaeth yn dangos digon o wybodaeth am les anifeiliaid, ac roedd 21% o'r farn bod cynhyrchion bwyd yn dangos digon o wybodaeth am eu heffaith amgylcheddol [\(footnote 9\)](#).

Figure 16. Factors thought to contribute most to the environmental impact of food.

Newid i weld tabl a fersiwn hygyrch

Newid i weld siart



Factors thought to contribute to the environmental impact of food	Percentage of respondents (%)
Water usage	12
Consumer demand / trends	13
How crops are grown	13
Meat production	14
Food processing	16
Land management / deforestation	28
Food waste	32
Chemicals or pesticides use	40
Transportation of food	46
Food packaging	46

Lawrlwytho'r siart hon

[Delwedd .csv](#)

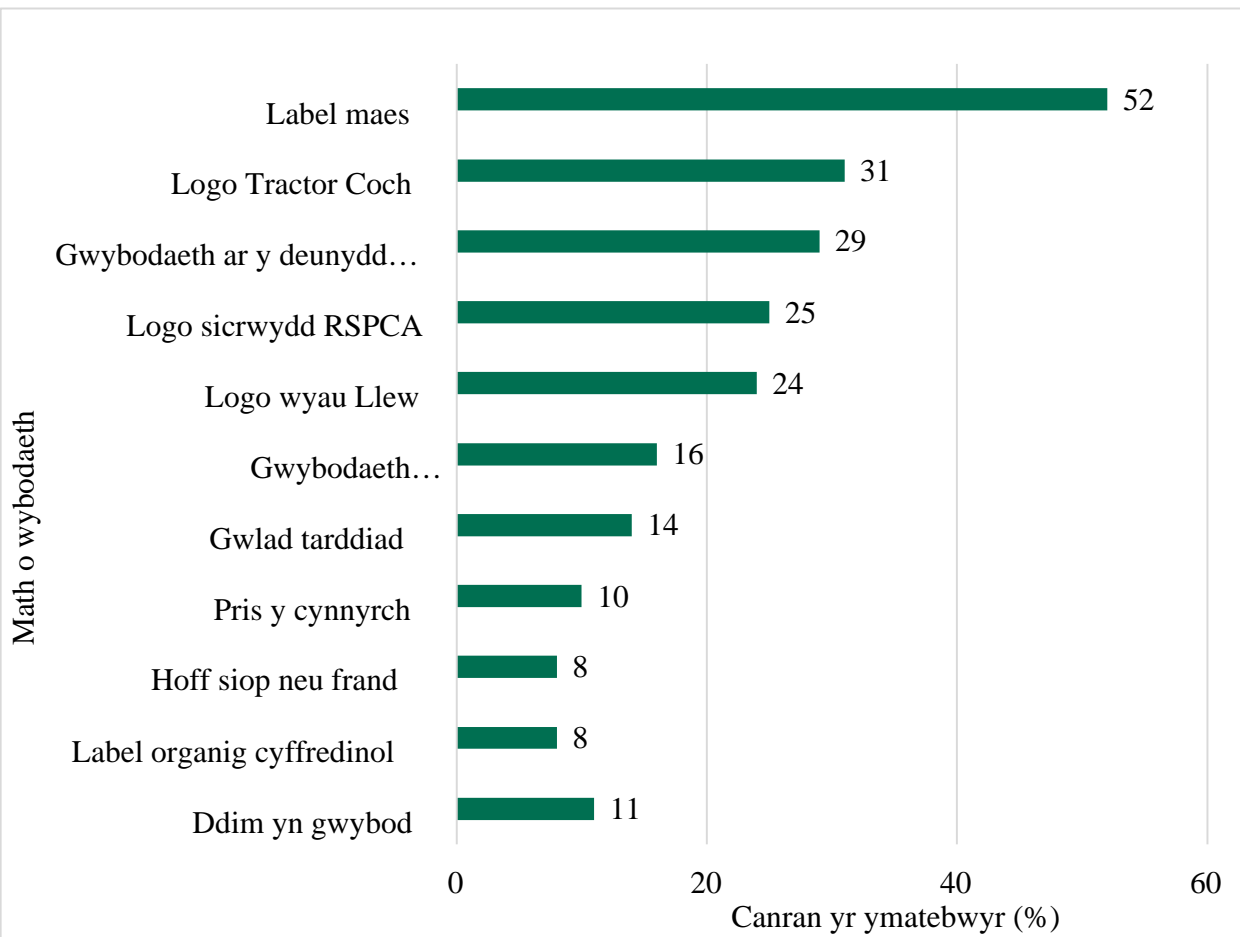
Ffynhonnell: Bwyd a Chi 2: Cylch

Gofynnwyd i'r ymatebwyr beth, o blith rhestr o opsiynau, sy'n cyfrannu fwyaf at effaith amgylcheddol bwyd yn eu barn nhw. Y ffactorau y credir eu bod yn cyfrannu fwyaf at effaith amgylcheddol bwyd oedd deunydd pecynnu bwyd (46%) a chludo bwyd (46%). Ystyriwyd bod y defnydd o gemegion a phlalladdwyr (40%), gwastraff bwyd (32%) a rheoli tir a/neu ddatgoedwigo (28%) hefyd yn ffactorau sy'n cyfrannu at effaith amgylcheddol bwyd (Ffigur 16) [\(footnote 10\)](#).

Ffigur 17. Yr hyn a fyddai'n nodi safonau lles anifeiliaid uchel wrth gynhyrchu cig, wyau a chynhyrchion llaeth ym marn yr ymatebwyr.

Newid i weld tabl a fersiwn hygyrch

Newid i weld siart



?Math o wybodaeth	Canran yr ymatebwyr (%)
Ddim yn gwybod	11
Label organig cyffredinol	8
Hoff siop neu frand	8
Pris y cynnyrch	10
Gwlad tarddiad	14
Gwybodaeth olrheiniadwyedd am y cynnyrch	16
Logo wyau Llew	24
Logo sicrwydd RSPCA	25
Gwybodaeth ar y deunydd pecynnu	29

Math o wybodaeth	Canran yr ymatebwyr (%)
Logo Tractor Coch	31
Label maes	52

Lawrlwytho'r siart hon

[Delwedd .csv](#)

Ffynhonnell: Bwyd a Chi 2: Cylch

Pan ofynnwyd i'r ymatebwyr, o blith rhestr o opsiynau, beth fyddai'n nodi a yw cynnyrch sy'n cynnwys cig, wyau neu laeth wedi'i gynhyrchu yn unol â safonau lles anifeiliaid uchel, y dangosydd mwyaf cyffredin a ddewiswyd oedd label ffermio maes (free-range) (52%). Roedd logo'r Tractor Coch (31%) a gwybodaeth ar ddeunydd pecynnu (29%) yn ddangosyddion eraill a ddewiswyd ar gyfer safonau lles anifeiliaid. Dywedodd tua 1 o bob 10 (11%) nad ydyn nhw yn gwybod beth fyddai'n dangos a oedd cynnyrch sy'n cynnwys cig, wyau neu gynnyrch llaeth wedi'i gynhyrchu â safonau uchel o ran lles anifeiliaid (Ffigur 17) ([footnote 11](#)).

Hyder mewn labelu alergenau

Gofynnwyd i'r ymatebwyr sy'n gwneud y siopa bwyd ac sy'n ystyried rhywun sydd ag alergedd neu anoddefiad bwyd pa mor hyderus roedden nhw fod yr wybodaeth a ddarperir ar labeli bwyd yn eu galluogi i nodi bwydydd a fyddai'n achosi adwaith corfforol gwael neu annymunol. Yn gyffredinol, dywedodd 83% o'r ymatebwyr fod ganddyn nhw hyder (hynny yw, eu bod yn hyderus iawn neu eithaf hyderus) yn yr wybodaeth a ddarperir ([footnote 12](#)).

Gofynnwyd i'r ymatebwyr pa mor hyderus roedden nhw o ran nodi bwydydd a fydd yn achosi adwaith corfforol gwael neu annymunol pan fyddan nhw'n prynu bwydydd sy'n cael eu gwerthu'n rhydd, fel mewn siop fara neu o gownter deli. Roedd yr ymatebwyr a oedd yn prynu bwyd yn rhydd yn fwy hyderus wrth nodi'r bwydydd hyn mewn archfarchnadoedd (72%), mewn archfarchnadoedd ar-lein (68%) ac wrth siopa mewn siopau bwyd annibynnol (65%) o gymharu â phrynu bwyd o farchnadoedd bwyd neu stondinau bwyd (55%) ([footnote 13](#)).

1. Mae safonau maeth a labelu bwyd o ran maeth yn rhan o gylch gwaith Llywodraeth Cymru yng Nghymru a'r Adran Iechyd a Gofal Cymdeithasol yn Lloegr.
2. Cwestiwn: Pa mor aml, os o gwbl, ydych chi'n... a) siopa am fwyd mewn archfarchnad fawr b) siopa am fwyd mewn siop mewn archfarchnad fach (er enghraifft Local/Metro. c) siopa am fwyd mewn siopau ffrwythau a llysiau annibynnol, cigyddion, siopau bara neu siopau pysgod. d) siopa am fwyd mewn siopau lleol/cornel, siopau papurau newydd neu siopau gorsaf betrol. e) cael bwyd wedi'i ddsbarthu i'ch cartref o archfarchnad. f) siopa am fwyd mewn marchnad leol, marchnad ffermwyr neu siop fferm. g) cael bocs ryseitiau i'ch cartref (er enghraifft Hello Fresh, Gousto). Ymatebion: bob dydd, bron bob dydd, 2-3 gwaith yr wythnos, tua unwaith yr wythnos, 2-3 gwaith y mis, tua unwaith y mis, llai nag unwaith y mis, byth, methu cofio, dydw i ddim yn siopa am fwyd. Sylfaen = 5812, yr holl ymatebwyr sy'n ysgwyddo o leiaf rywfaint o'r cyfrifoldeb dros siopa am fwyd ar gyfer eu cartref.

3. Cwestiwn: Wrth siopa am fwyd, pa mor aml, os o gwbl, ydych chi'n chwilio am y canlynol...
a) dyddiadau defnyddio erbyn. b) dyddiadau ar ei orau cyn. c) rhestr gynhwysion. d) gwybodaeth am alergenau. e) gwybodaeth am faeth. f) gwlad tarddiad. g) logos cynlluniau sicrwydd bwyd. Ymatebion: bob amser, y rhan fwyaf o'r amser, tua hanner yr amser, weithiau, byth, ddim yn gwybod. Sylfaen = 3394, pob un a ymatebodd ar-lein sy'n siopa am fwyd. Sylwch: sylfaen alergeddau yn unig n=93*.

4. Cwestiwn: Beth sydd bwysicaf i chi pan fyddwch chi'n dewis pa fwydydd i'w prynu?
Ymatebion: pris/gwerth am arian, ansawdd, ffresni, blas, sut mae'n edrych, iachusrwydd, dyddiad 'defnyddio erbyn'/pa mor hir y bydd y bwyd yn cadw, gwlad tarddiad, cynhwysion, a yw'n foesebol neu'n eco-gyfeillgar, dulliau ffermio, er enghraifft, organig neu ffermio maes, sut mae'n cael ei wneud neu sut mae'n cael ei gynhyrchu, dewis/argaeledd/amrywiaeth, prynu beth mae fy nghartref/plant eisiau, ymddiriedaeth yn y cyflenwr, diogelwch y cynnyrch, cyfleustra/pa mor hawdd yw ei goginio neu ei baratoi, arall, ddim yn gwybod. Sylfaen = 5157, pawb a ymatebodd ar-lein a'r rheiny a atebodd holiadur Cymru a Lloegr drwy'r post.

5. Cwestiwn: Beth ydych chi'n ei ddefnyddio i farnu ansawdd bwyd? Ymatebion: blas, sut mae'n edrych, gwlad tarddiad, cyfleustra, cynhwysion, lles anifeiliaid, ffresni, cynlluniau sicrwydd, brand, pris, effaith amgylcheddol, arall. Sylfaen = 5157, pawb a ymatebodd ar-lein a'r rheiny a atebodd holiadur Cymru a Lloegr drwy'r post.

6. Cwestiwn: Pa mor bwysig yw hi i chi... a) brynu bwyd a gynhyrchwyd ym Mhrydain [os yng Ngogledd Iwerddon: y DU ac Iwerddon] b) prynu diod a gynhyrchwyd ym Mhrydain [os yng Ngogledd Iwerddon: y DU ac Iwerddon] c) prynu cig, wyau a chynnyrch llaeth sy'n cael eu cynhyrchu yn unol â safonau uchel o ran lles anifeiliaid. d) prynu bwyd sydd ag effaith amgylcheddol isel. Ymatebion: pwysig iawn, eithaf pwysig, ddim yn bwysig iawn, ddim yn bwysig o gwbl, ddim yn gwybod. Sylfaen = 5157, pawb a ymatebodd ar-lein a'r rheiny a atebodd holiadur Cymru a Lloegr drwy'r post.

7. Cwestiwn: Wrth brynu bwyd, pa mor aml ydych chi'n gwneud y canlynol... a) chwilio am wybodaeth am les anifeiliaid. B) chwilio am wybodaeth am effaith amgylcheddol.
Ymatebion: bob amser, y rhan fwyaf o'r amser, tua hanner yr amser, weithiau, byth, ddim yn gwybod. Sylfaen = 5157, pawb a ymatebodd ar-lein a'r rheiny a atebodd holiadur Cymru a Lloegr drwy'r post.

8. Cwestiwn: Pa mor aml ydych chi'n gwneud y canlynol, lle bo'n bosib? A) Prynu bwyd a gynhyrchwyd ym Mhrydain [yng Ngogledd Iwerddon: 'y DU ac Iwerddon']? B) Prynu cig, wyau a llaeth sydd â gwybodaeth am les anifeiliaid. C) Prynu bwyd nad yw'n cael effaith fawr ar yr amgylchedd. Ymatebion: bob amser, y rhan fwyaf o'r amser, tua hanner yr amser, weithiau, byth, ddim yn gwybod. Sylfaen = 5157, pawb a ymatebodd ar-lein a'r rheiny a atebodd holiadur Cymru a Lloegr drwy'r post.

9. Cwestiwn: I ba raddau ydych chi'n cytuno neu'n anghytuno â'r canlynol? a) mae cig, wyau a chynhyrchion llaeth yn dangos digon o wybodaeth am les anifeiliaid. b) mae cynhyrchion bwyd yn dangos digon o wybodaeth am eu heffaith amgylcheddol c) mae cynhyrchion bwyd yn dangos digon o wybodaeth am eu gwlad tarddiad. Ymatebion: cytuno'n gryf, cytuno, ddim yn cytuno nac yn anghytuno, anghytuno, anghytuno'n gryf, ddim yn gwybod. Sylfaen = 5157, pawb a ymatebodd ar-lein a'r rheiny a atebodd holiadur Cymru a Lloegr drwy'r post.

10. Cwestiwn: Beth ydych chi'n meddwl sy'n cyfrannu at effaith amgylcheddol bwyd?
Ymatebion: deunydd pecynnu bwyd, cemegion neu blaladdwyr, cludo bwyd, rheoli tir/datgoedwigo, gwastraff bwyd, cynhyrchu cig, y ffordd y caiff cynydu eu tyfu, prosesu bwyd, galw/tueddiadau defnyddwyr, defnydd d'r, arall, ddim yn gwybod. Sylfaen = 5157, pawb a ymatebodd ar-lein a'r rheiny a atebodd holiadur Cymru a Lloegr drwy'r post.

11. Cwestiwn: Beth fyddai'n dangos i chi a yw cynnyrch sy'n cynnwys cig, wyau neu laeth wedi'i gynhyrchu yn unol â safonau uchel o ran lles anifeiliaid? Ymatebion: label ffermio maes, gwybodaeth ar ddeunydd pecynnu, gwlad tarddiad, olrheiniadwyedd cynnyrch, hoff frand neu siop, sut mae'r cynnyrch yn edrych, pris cynnyrch, label organig generig, logo'r Tractor Coch, label sicrwydd yr RSPCA, logo wyau Llew, logo Cymdeithas y Pridd, logo'r Cyngor Stiwardiaeth Forol (MSC), logo/ardystiad arall [testun agored], arall [testun agored], ddim yn gwybod. Sylfaen = 5157, pawb a ymatebodd ar-lein a'r rheiny a atebodd holiadur Cymru a Lloegr drwy'r post.

12. Cwestiwn: Pa mor hyderus ydych chi bod yr wybodaeth sydd ar labeli bwyd yn golygu y byddwch chi'n gallu nodi bwyd a fydd yn achosi adwaith corfforol gwael neu annymunol i chi neu aelod arall o'ch cartref? Ymatebion: yn hyderus iawn, yn eithaf hyderus, ddim yn hyderus iawn, ddim yn hyderus o gwbl, mae'n amrywio o le i le, ddim yn gwybod. Sylfaen = 2472, yr holl ymatebwyr sy'n ystyried eu gofynion deietegol eu hunain/rhywun arall yn y cartref wrth siopa.

13. Cwestiwn: Wrth brynu bwyd sy'n cael ei werthu'n rhydd (er enghraifft mewn siop fara neu o gownter deli), pa mor hyderus ydych chi y byddwch chi'n gallu nodi bwyd a fydd yn achosi adwaith corfforol gwael neu annymunol i chi neu aelod arall o'ch cartref? Ystyriwch fwyd a werthir yn rhydd o'r ffynonellau canlynol... a) archfarchnadoedd. b) archfarchnadoedd ar-lein. c) siopau bwyd annibynnol. d) marchnadoedd/stonidinau bwyd. Ymatebion: yn hyderus iawn, yn eithaf hyderus, ddim yn hyderus iawn, ddim yn hyderus o gwbl, mae'n amrywio o le i le, ddim yn gwybod. Sylfaen A=2369, B=1925, C=2267, D=2153, pawb a ymatebodd ar-lein a'r rheiny a lenwodd fersiwn A yr holiadur post, sy'n ystyried eu gofynion deietegol eu hunain/rhywun arall yn eu cartref wrth siopa, ac eithrio 'Dydw i ddim yn prynu bwyd o'r manau hyn'/'Dydw i ddim yn prynu bwyd rhydd'.