

Bwyd a Chi 2 Cylch 6: Pennod 4 Bwyta allan a bwyd tecawê

Cyflwyniad

Mae'r [Cynllun Sgorio Hylendid Bwyd](#) yn helpu pobl i wneud dewisiadau gwybodus o ran ble i fwyta allan neu siopa am fwyd trwy roi gwybodaeth glir am safonau hylendid busnesau. Fel arfer rhoddir sgoriau i leoedd lle caiff bwyd ei gyflenwi, ei werthu, neu ei fwyta, gan gynnwys bwytai, tafarndai, caffis, siopau tecawê, a faniau a stondinau bwyd.

Mae'r ASB yn rhoi'r cynllun ar waith mewn partneriaeth ag awdurdodau lleol yng Nghymru, Lloegr a Gogledd Iwerddon. Mae swyddog diogelwch bwyd o'r awdurdod lleol yn arolygu busnesau i wneud yn siŵr eu bod yn dilyn y gyfraith hylendid bwyd er mwyn i'r bwyd fod yn ddiogel i'w fwyta. Rhoddir sgôr i fusnesau, rhwng 0 a 5. Mae sgôr o 5 yn dangos bod safonau hylendid yn dda iawn, ac mae sgôr o 0 yn dangos bod angen gwella ar frys.

Mae busnesau bwyd yn cael sticer sy'n dangos eu sgôr o dan y Cynllun. Yn Lloegr, caiff busnesau eu hannog i arddangos eu sgôr, ond yng Nghymru a Gogledd Iwerddon, mae'n rhaid i fusnesau bwyd arddangos eu sgôr yn ôl y gyfraith. [\(footnote 1\)](#) Mae'r sgoriau hefyd ar gael ar wefan yr ASB.

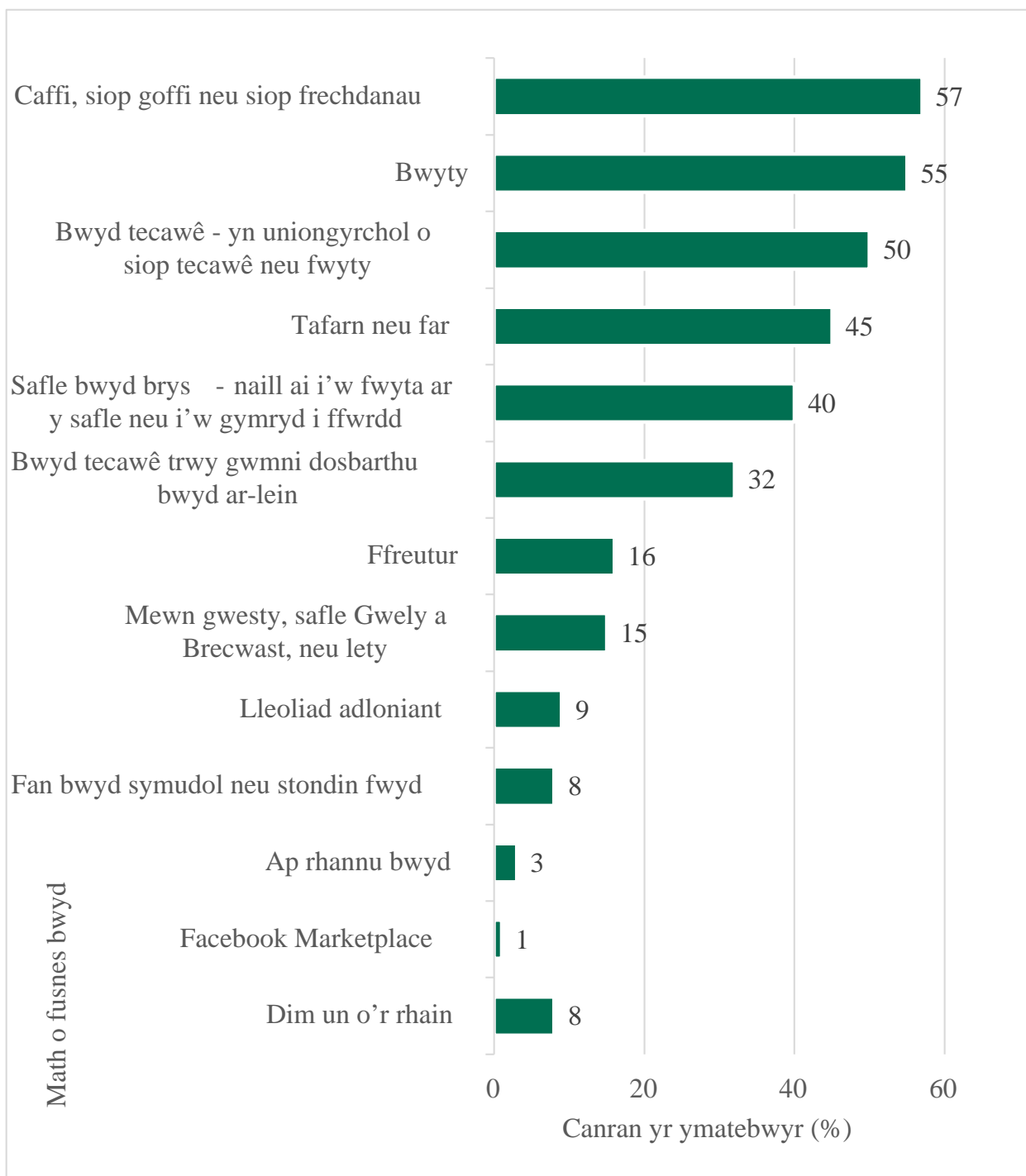
Mae'r bennod hon yn rhoi trosolwg o arferion bwyta allan ac archebu bwyd tecawê yr ymatebwyr, y ffactorau sy'n cael eu hystyried wrth benderfynu ble i fwyta neu archebu bwyd tecawê, ac adnabyddiaeth a defnydd o'r Cynllun Sgorio Hylendid Bwyd.

Amllder bwyta allan ac archebu bwyd tecawê

Ffigur 13. Math o fusnes bwyd yr oedd ymatebwyr wedi bwyta ynddo neu wedi archebu bwyd ohono yn ystod y 4 wythnos flaenorol

Newid i weld tabl a fersiwn hygyrch

Newid i weld siart



?Math o fusnes bwyd	Canran yr ymatebwyr
Dim un o'r rhain	8
Facebook Marketplace	1
Ap rhannu bwyd	3

Math o fusnes bwyd	Canran yrymatebwyr
Fan bwyd symudol neu stondin fwyd	8
Lleoliad adloniant	9
Mewn gwesty, safle Gwely a Brechwast, neu lety	15
Ffreutur	16
Bwyd tecawê trwy gwmni dosbarthu bwyd ar-lein	32
Safle bwyd brys - naill ai i'w fwyta ar y safle neu i'w gymryd i ffwrdd	40
Tafarn neu far	45
Bwyd tecawê - yn uniongyrchol o siop tecawê neu fwyty	50
Bwyty	55
Caffi, siop goffi neu siop frechdanau	57

Lawrlwytho'r siart hon

[Delwedd .csv](#)

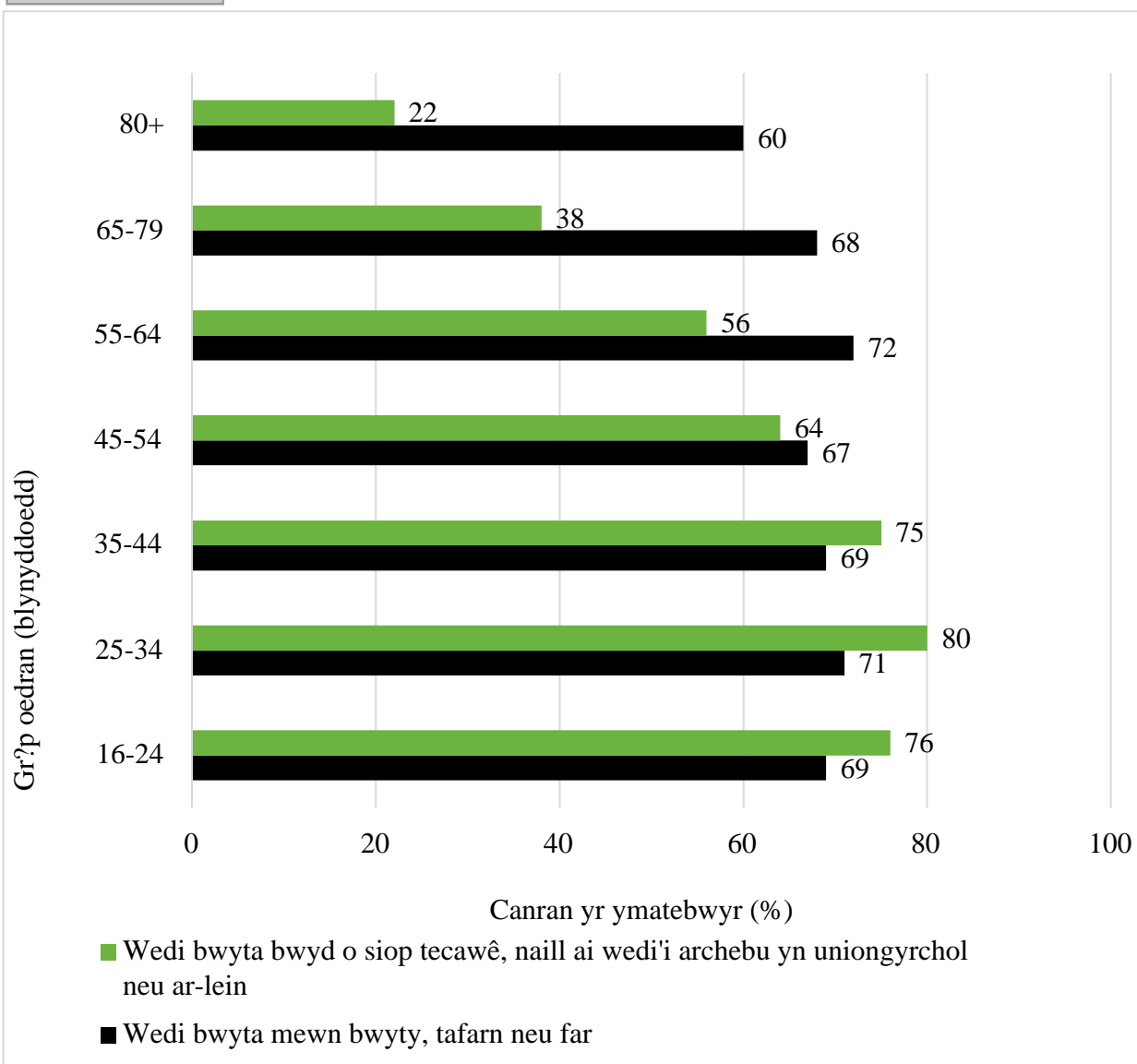
Ffynhonnell: Bwyd a Chi 2: Cylch 6

Gofynnwyd i'r ymatebwyr o ble roeddent wedi bwyta bwyd yn ystod y pedair wythnos flaenorol. Roedd tua 6 o bob 10 o'r ymatebwyr wedi bwyta bwyd o gaffi, siop goffi neu siop frechdanau (naill ai i'w fwyta ar y safle neu i fynd ag ef i ffwrdd) (57%) ac roedd 55% wedi bwyta mewn bwyty. Roedd hanner o'r ymatebwyr wedi bwyta bwyd o siop tecawê a archebwyd yn uniongyrchol o siop tecawê neu fwyty (50%); roedd 45% wedi bwyta mewn tafarn neu far; roedd 40% wedi bwyta bwyd brys (naill ai i'w fwyta ar y safle neu i fynd ag ef i ffwrdd); ac roedd 32% wedi bwyta bwyd o siop tecawê a archebwyd gan gwmni dosbarthu bwyd ar-lein (er enghraifft, Just Eat, Deliveroo, Uber Eats). Nid oedd tua 1 o bob 10 o'r ymatebwyr (8%) wedi bwyta yn unrhyw un o'r busnesau bwyd a restrwyd yn ystod y 4 wythnos flaenorol (Ffigur 13). [\(footnote 2\)](#)

Ffigur 14. Nifer y bobl sy'n bwyta allan mewn bwyty, tafarn neu far, neu o siop tecawê yn ôl grŵp oedran yn ystod y 4 wythnos flaenorol

Newid i weld tabl a fersiwn hygyrch

Newid i weld siart



?Gr?p oedran (blynyddoedd)	Wedi bwyta mewn bwyty, tafarn neu far	Wedi bwyta bwyd o siop tecawê, naill ai wedi'i archebu yn uniongyrchol neu ar-lein
16-24	69	76
25-34	71	80
35-44	69	75
45-54	67	64

Grŵp oedran (blynyddoedd)	Wedi bwyta mewn bwyty, tafarn neu far	Wedi bwyta bwyd o siop tecawê, naillai wedi'i archebu yn uniongyrchol neu ar-lein
55-64	72	56
65-79	68	38
80+	60	22

Lawrlwytho'r siart hon

[Delwedd .csv](#)

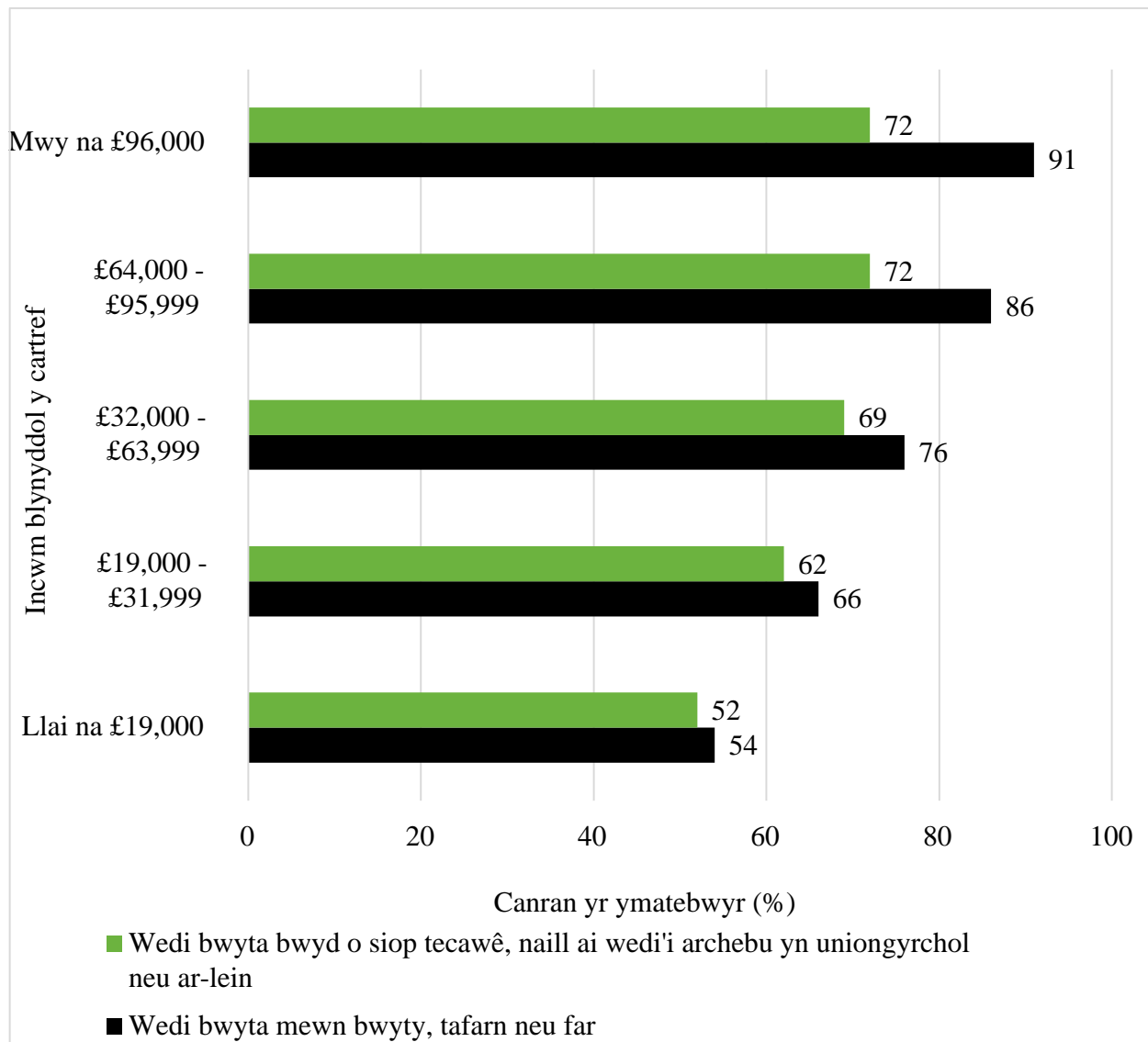
Ffynhonnell: Bwyd a Chi 2: Cylch 6

Roedd ymatebwyr iau yn fwy tebygol o fod wedi bwyta bwyd siop tecawê (wedi'i archebu'n uniongyrchol o siop tecawê neu drwy gwmni dosbarthu bwyd ar-lein) yn ystod y 4 wythnos flaenorol o gymharu ag ymatebwyr hŷn. Fodd bynnag, nid oedd y tebygolrwydd bod ymatebwyr wedi bwyta mewn bwyty, tafarn neu far yn amrywio rhwng y rhan fwyaf o grwpiau oedran. Er enghraifft, roedd 80% o'r rheiny rhwng 25 a 34 oed wedi bwyta bwyd o siop tecawê o gymharu â 22% o'r rheiny 80 oed neu'n hŷn. I gymharu, roedd 69% o'r rheiny rhwng 16 a 24 oed wedi bwyta mewn bwyty, tafarn neu far o gymharu â 68% o'r rheiny rhwng 65 a 79 oed (Ffigur 14).

Ffigur 15. Nifer y bobl sy'n bwyta allan mewn bwyty, tafarn neu far, neu o siop tecawê yn ôl incwm blynyddol y cartref yn ystod y 4 wythnos flaenorol

Newid i weld tabl a fersiwn hygyrch

Newid i weld siart



?Incwm blynyddol y cartref	Wedi bwyta mewn bwyty, tafarn neu far	Wedi bwyta bwyd o siop tecawê, naill ai wedi'i archebu yn uniongyrchol neu ar-lein
Llai na £19,000	54	52
£19,000 - £31,999	66	62
£32,000 - £63,999	76	69
£64,000 - £95,999	86	72

?Incwm blynyddol y cartref	Wedi bwyta mewn bwyty, tafarn neu far	Wedi bwyta bwyd o siop tecawê, naill ai wedi'i archebu yn uniongyrchol neu ar-lein
Mwy na £96,000	91	72

Lawrlwytho'r siart hon

[Delwedd .csv](#)

Ffynhonnell: Bwyd a Chi 2: Cylch 6

Roedd ymatebwyr ag incwm cartref uwch yn fwy tebygol o fod wedi bwyta allan mewn bwyty, tafarn neu far, neu wedi bwyta bwyd o siop tecawê (wedi'i archebu'n uniongyrchol o siop tecawê neu drwy gwmni dosbarthu bwyd ar-lein) yn y 4 wythnos flaenorol o gymharu ag ymatebwyr ag incwm is. Er enghraifft, roedd 86% o'r ymatebwyr ag incwm rhwng £64,000 a £95,999 wedi bwyta allan mewn bwyty, tafarn neu far o gymharu â 54% o'r rheiny ag incwm o £19,999 neu lai. Yn yr un modd, roedd 72% o'r ymatebwyr ag incwm rhwng £64,000 a £95,999 wedi bwyta bwyd tecawê (wedi'i archebu'n uniongyrchol o siop tecawê neu drwy gwmni dosbarthu bwyd ar-lein) o gymharu â 52% o'r rheiny ag incwm o lai na £19,000 (Ffigur 15).

Roedd amllder bwyta allan mewn bwyty, tafarn neu far neu fwyta bwyd o siop tecawê (wedi'i archebu'n uniongyrchol neu drwy gwmni dosbarthu bwyd ar-lein) yn ystod y 4 wythnos flaenorol hefyd yn amrywio rhwng gwahanol fathau o bobl yn y ffyrdd canlynol:

- **Maint y cartref:** roedd ymatebwyr a oedd yn byw mewn cartrefi mwy yn fwy tebygol o fod wedi bwyta bwyd o siop tecawê na'r rheiny a oedd yn byw mewn cartrefi llai. Er enghraifft, roedd 76% o'r ymatebwyr a oedd yn byw mewn cartrefi 5 person neu fwy wedi bwyta bwyd o siop tecawê o gymharu â 43% o'r ymatebwyr a oedd yn byw ar eu pennau eu hunain. Fodd bynnag, nid oedd nifer yr achosion o fwyta allan mewn bwyty, tafarn neu far yn amrywio yn ôl maint y cartref. Er enghraifft, roedd 66% o'r ymatebwyr a oedd yn byw mewn cartref 5 person neu fwy wedi bwyta allan mewn bwyty, tafarn neu far o gymharu â 67% o'r ymatebwyr a oedd yn byw ar eu pennau eu hunain.
- **Plant dan 16 oed yn y cartref:** roedd ymatebwyr a oedd â phlant yn y cartref (74%) yn fwy tebygol o fod wedi bwyta bwyd o siop tecawê na'r rheiny nad oedd ganddynt blant 16 oed neu iau yn y cartref (56%). Nid oedd nifer yr achosion o fwyta allan mewn bwyty, tafarn neu far yn amrywio rhwng y rheiny â phlant (65%) neu heb blant (71%) 16 oed neu iau yn y cartref**.
- **NS-SEC (footnote 3):** roedd ymatebwyr mewn rhai grwpiau galwedigaethol (er enghraifft, 77% o alwedigaethau rheoli, gweinyddol a phroffesiynol) yn fwy tebygol o fod wedi bwyta allan mewn bwyty, tafarn neu far o gymharu â'r rheiny mewn grwpiau galwedigaethol eraill (er enghraifft, 55% o alwedigaethau gwaith ailadroddus a lled-ailadroddus), a myfyrwyr amser llawn (63%). Y rheiny a oedd yn ddi-waith yn y tymor hir a/neu erioed wedi gweithio (27%) oedd leiaf tebygol o fod wedi bwyta allan mewn bwyty, tafarn neu far. Fodd bynnag, roedd myfyrwyr amser llawn (73%) yn fwy tebygol o fod wedi bwyta bwyd tecawê na'r rheiny mewn grwpiau galwedigaethol (er enghraifft, 59% o alwedigaethau canolradd) a'r rheiny a oedd yn ddi-waith yn y tymor hir a/neu nad oeddent erioed wedi gweithio (53%).
- **Trefol/gwledig:** roedd ymatebwyr a oedd yn byw mewn ardal drefol (63%) yn fwy tebygol o fod wedi bwyta bwyd o siop tecawê na'r rheiny a oedd yn byw mewn ardal wledig (53%). Fodd bynnag, nid oedd nifer yr achosion o fwyta allan mewn bwyty, tafarn neu far yn amrywio rhwng y rheiny a oedd yn byw mewn ardaloedd trefol (68%) neu wledig (71%)**.

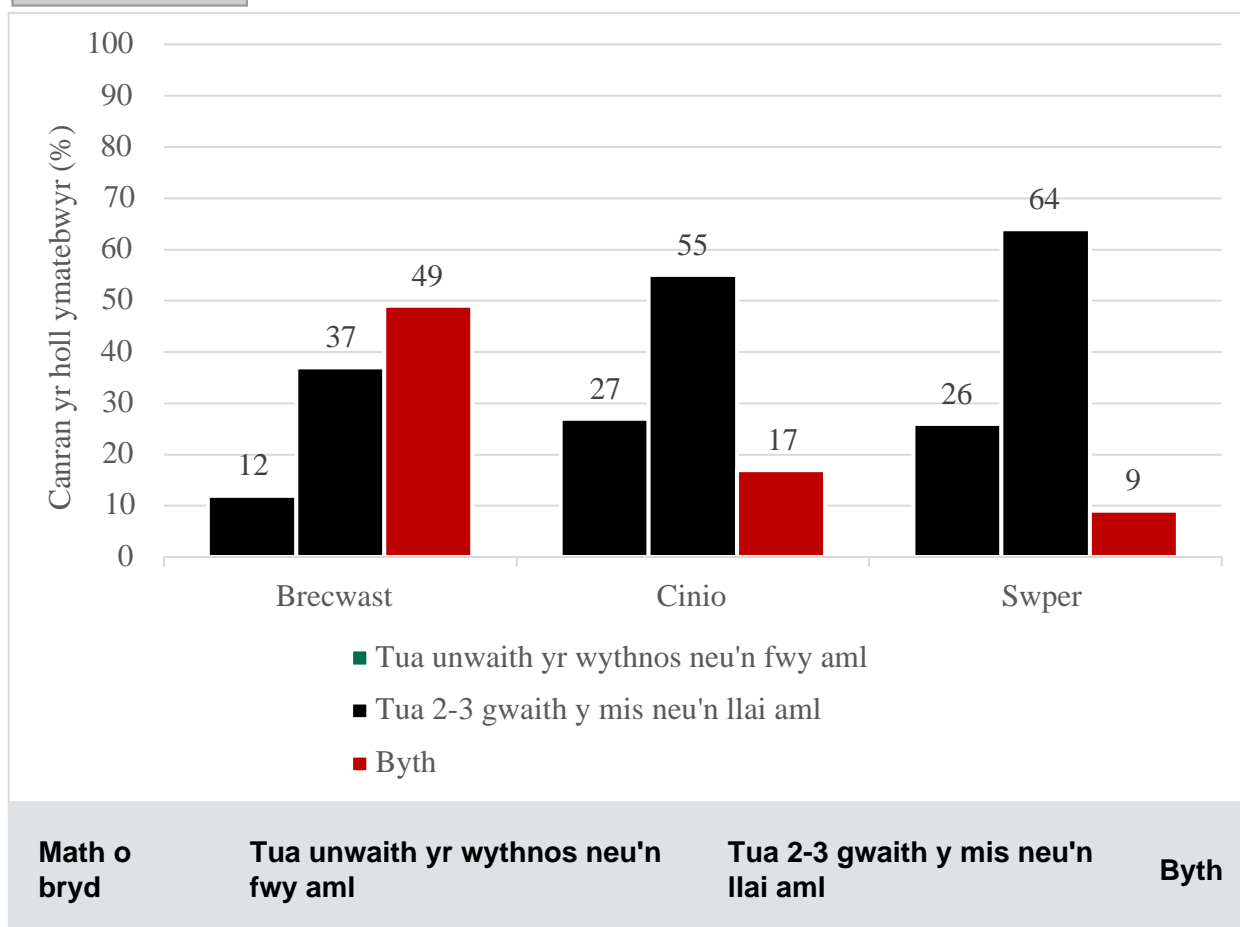
- **Diogeledd bwyd:** roedd ymatebwyr â diogeledd bwyd uchel (73%) yn fwy tebygol o fod wedi bwyta allan mewn bwyty, tafarn neu far na'r rheiny â diogeledd bwyd ymylol (67%), isel (62%) neu isel iawn (59%). Fodd bynnag, roedd ymatebwyr â diogeledd bwyd uchel (58%) yn llai tebygol o fod wedi bwyta bwyd o siop tecawê na'r rheiny â diogelwch bwyd ymylol (67%), isel (68%) neu isel iawn (69%).
- **Grŵp ethnig:** roedd ymatebwyr gwyn (70%) yn fwy tebygol o fod wedi bwyta allan mewn bwyty, tafarn neu far o gymharu ag ymatebwyr Asiaidd neu Asiaidd Prydeinig (62%). Fodd bynnag, roedd ymatebwyr Asiaidd neu Asiaidd Prydeinig (72%) yn fwy tebygol o fod wedi bwyta bwyd o siop tecawê o gymharu ag ymatebwyr gwyn (61%). [\(footnote 4\)](#)
- **Cyflwr iechyd hirdymor:** roedd ymatebwyr heb unrhyw gyflwr iechyd hirdymor (73%) yn fwy tebygol o fod wedi bwyta allan mewn bwyty, tafarn neu far o gymharu ag ymatebwyr â chyflwr iechyd hirdymor (62%). Fodd bynnag, nid oedd gwahaniaeth mawr rhwng amllder bwyta bwyd o siop tecawê rhwng y rheiny â chyflwr iechyd hirdymor (58%) neu heb gyflwr iechyd hirdymor (64%)**.

Bwyta allan a bwyd tecawê yn ôl pryd

Ffigur 16. Amllder bwyta allan neu brynu bwyd tecawê yn ôl pryd

Newid i weld tabl a fersiwn hygyrch

Newid i weld siart



Brecwast	12	37	49
Cinio	27	55	17
Swper	26	64	9

Lawrlwytho'r siart hon

[Delwedd .csv](#)

Ffynhonnell: Bwyd a Chi 2: Cylch 6

Gofynnwyd i'r ymatebwyr pa mor aml roeddent yn bwyta allan neu'n prynu bwyd tecawê i frechwast, cinio a swper. Roedd ymatebwyr yn lleiaf tebygol o fwyta allan neu brynu tecawê i frechwast, gyda 49% o'r ymatebwyr erioed yn gwneud hyn. Dywedodd tua hanner yr ymatebwyr (55%) eu bod yn bwyta allan neu'n prynu bwyd tecawê i ginio 2-3 gwaith y mis neu'n llai aml. Roedd ymatebwyr yn fwyaf tebygol o fwyta allan neu brynu bwyd tecawê i swper, gyda 64% yn gwneud hyn 2-3 gwaith y mis neu'n llai aml a 26% yn gwneud hyn tua unwaith yr wythnos neu'n amlach (Ffigur 16). ([footnote 5](#))

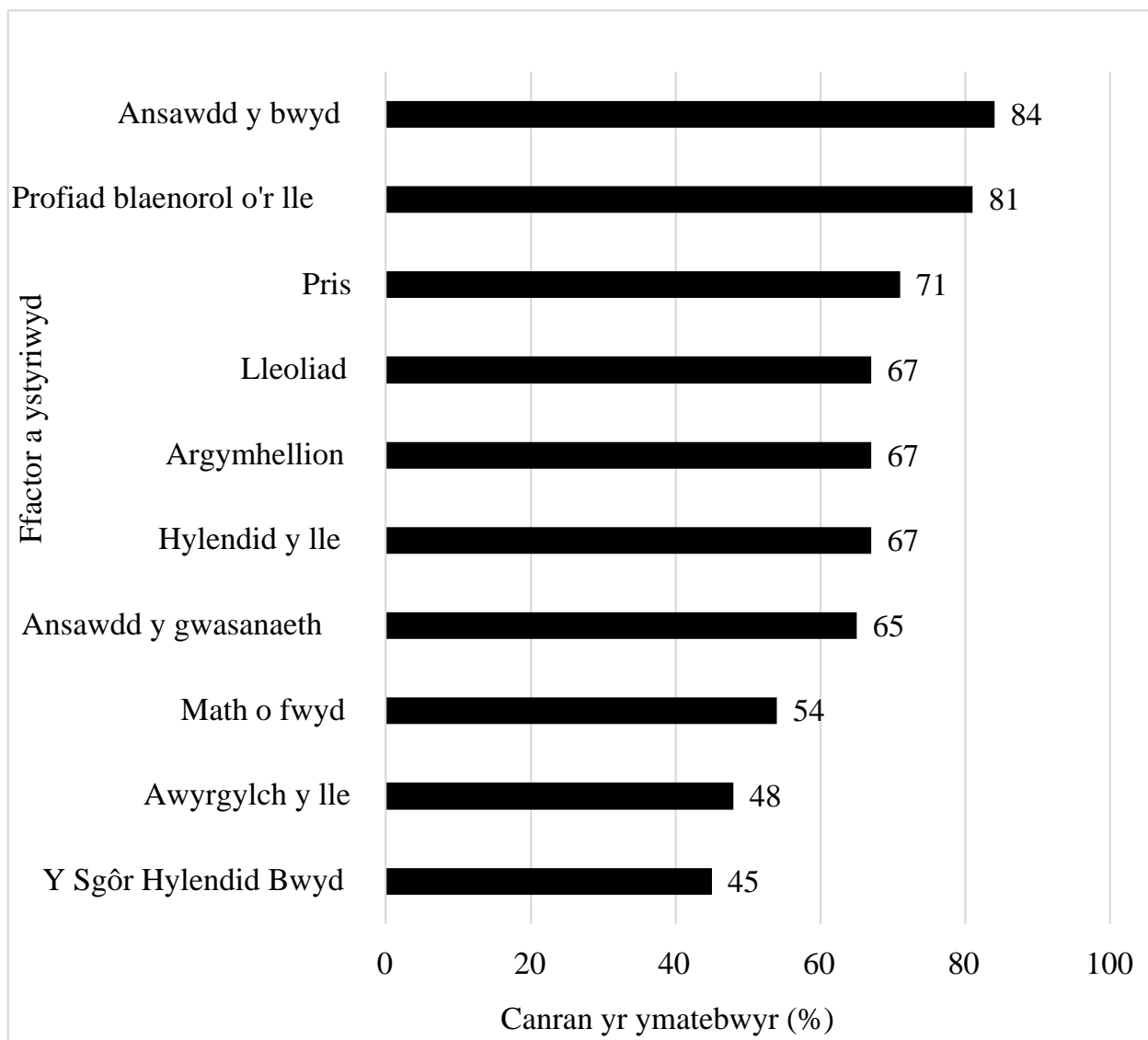
Ffactorau a ystyrir wrth fwyta allan

Gofynnwyd i ymatebwyr pa ffactorau, o blith rhestr, y byddent fel arfer yn eu hystyried wrth benderfynu ble i fwyta allan mewn bwytai, tafarndai, bariau, caffis, siopau coffi neu siopau brechdanau.

Ffigur 17. Ffactorau a ystyriwyd wrth benderfynu ble i fwyta allan

Newid i weld tabl a fersiwn hygyrch

Newid i weld siart



?Ffactorau a ystyried	Canran yr ymatebwyr
Y Sgôr Hylendid Bwyd	45
Awyrgylch y lle	48
Math o fwyd	54
Ansawdd y gwasanaeth	65
Hylendid y lle	67
Argymhellion	67

Yffactorau a ystyried	Canran yr ymatebwyr
Lleoliad	67
Pris	71
Profiad blaenorol o'r lle	81
Ansawdd y bwyd	84

Lawrlwytho'r siart hon

[Delwedd .csv](#)

Ffynhonnell: Bwyd a Chi 2: Cylch 6

Roedd y rheiny sy'n bwyta allan yn fwyaf tebygol o ystyried ansawdd y bwyd (84%) a'u profiad blaenorol o'r lle (81%) wrth benderfynu ble i fwyta. Roedd dros 4 o bob 10 (45%) o'r ymatebwyr yn ystyried y sgôr hylendid bwyd wrth benderfynu ble i fwyta (Ffigur 17). [\(footnote 6\)](#)

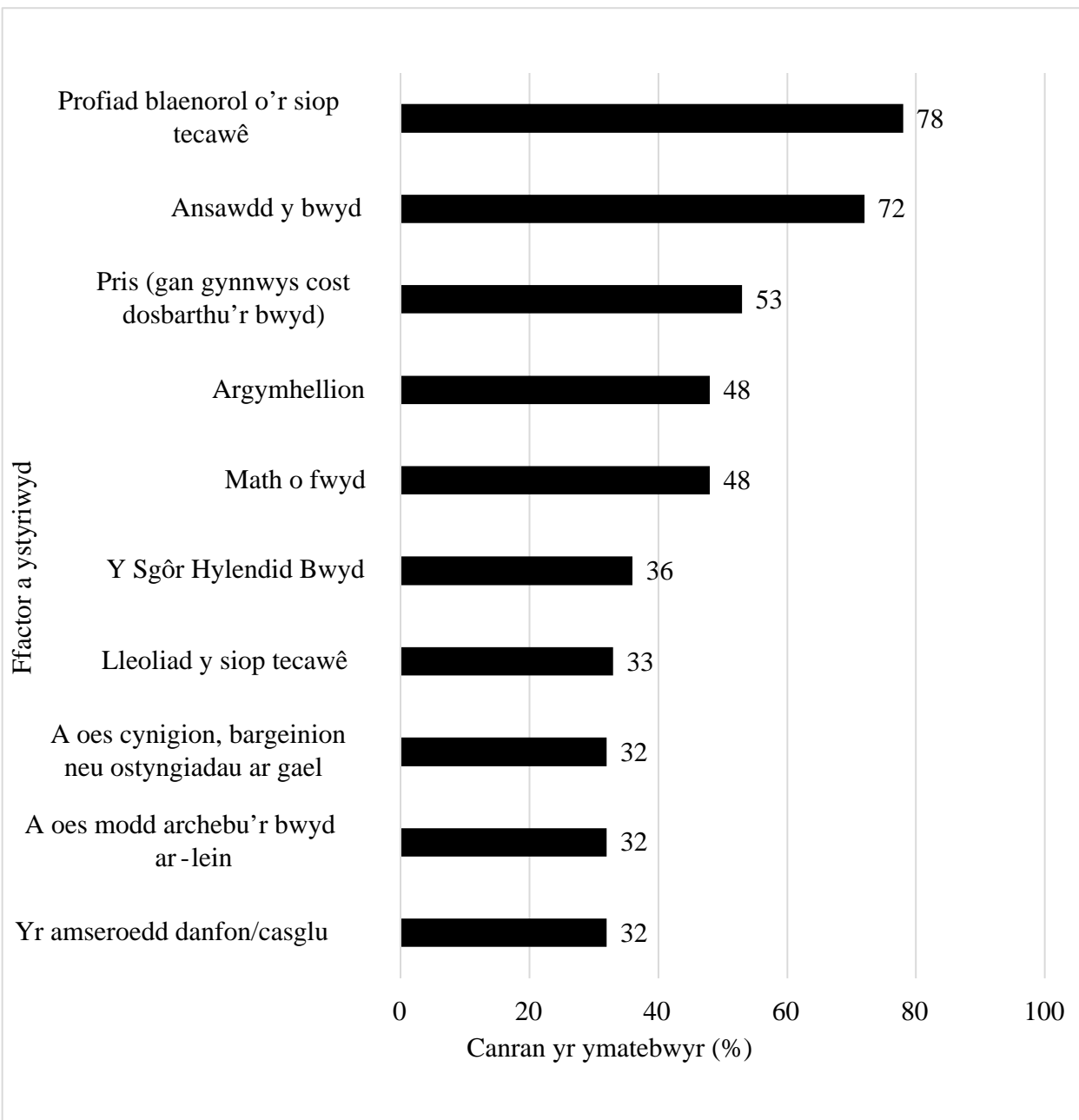
Y ffactorau a ystyrir wrth archebu bwyd tecawê

Gofynnwyd i ymatebwyr pa ffactorau, o blith rhestr, y byddent fel arfer yn eu hystyried wrth benderfynu o ble i archebu bwyd tecawê. [\(footnote 7\)](#)

Ffigur 18. Y ffactorau y bydd pobl yn eu hystyried pan fyddan nhw'n archebu bwyd tecawê

Newid i weld tabl a fersiwn hygyrch

Newid i weld siart



?Ffactorau a ystyried	Canran yr ymatebwyr
Yr amseroedd danfon/casglu	32
A oes modd archebu'r bwyd ar-lein	32
A oes cynigion, bargeinion neu ostyngiadau ar gael	32
Lleoliad y siop tecawê	33
Y Sgôr Hylendid Bwyd	36

Factorau a ystyried	Canran yr ymatebwyr
Math o fwyd	48
Argymhellion	48
Pris (gan gynnwys cost dosbarthu'r bwyd)	53
Ansawdd y bwyd	72
Profiad blaenorol o'r siop tecawê	78

Lawrlwytho'r siart hon

[Delwedd .csv](#)

Ffynhonnell: Bwyd a Chi 2: Cylch 6

Roedd rheiny sy'n archebu bwyd tecawê yn fwyaf tebygol o ystyried eu profiad blaenorol o'r siop tecawê (78%) ac ansawdd y bwyd (72%) wrth benderfynu o ble i archebu bwyd tecawê. Roedd tua 4 o bob 10 (36%) o'r ymatebwyr wedi ystyried y sgôr hylendid bwyd wrth benderfynu o ble i archebu bwyd tecawê (Ffigur 18). [\(footnote 8\)](#)

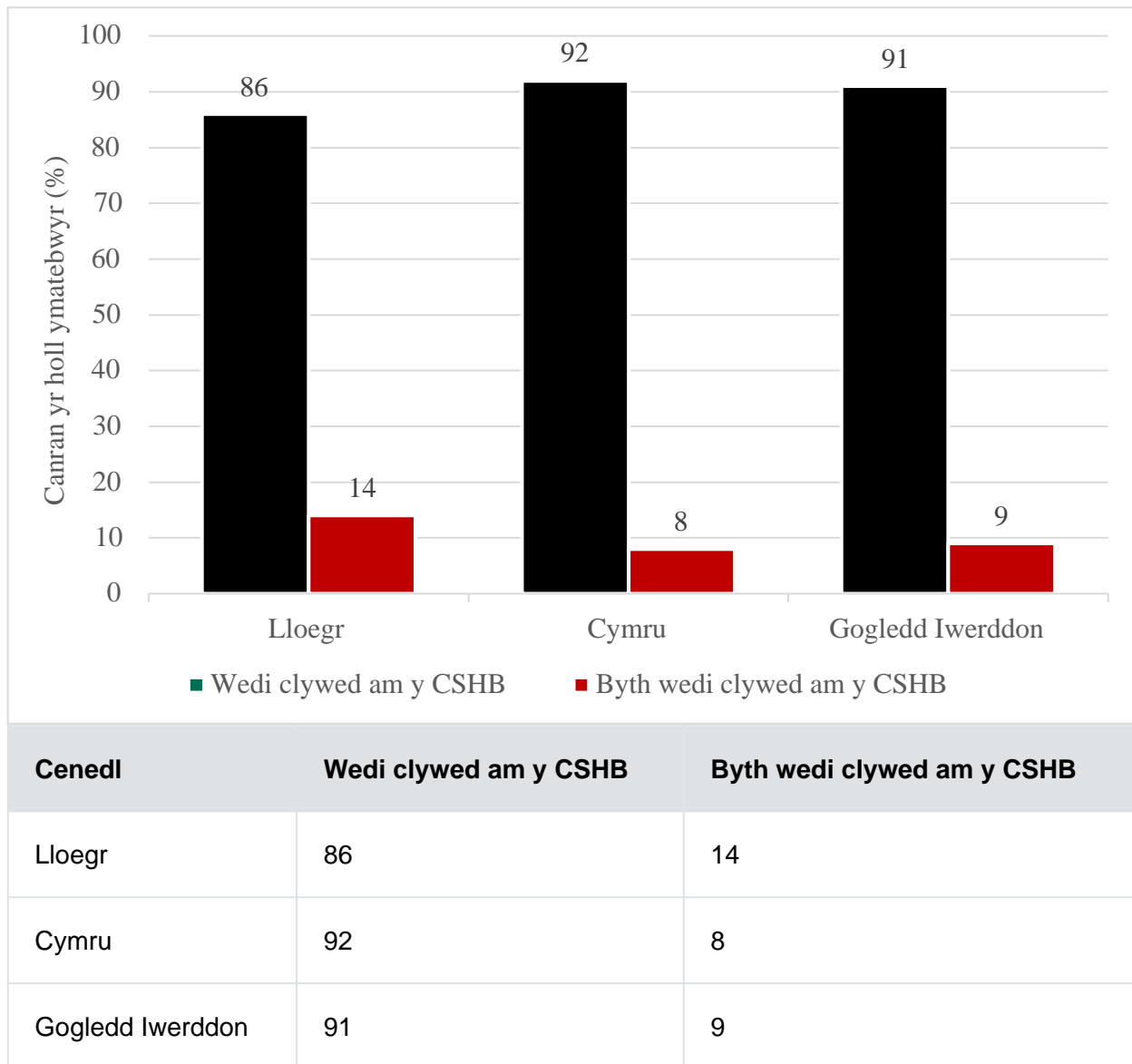
Ymwybyddiaeth ac adnabyddiaeth o'r Cynllun Sgorio Hylendid Bwyd

Dywedodd y rhan fwyaf o'r ymatebwyr (86%) eu bod wedi clywed am y Cynllun Sgorio Hylendid Bwyd. Dywedodd dros hanner (55%) yr ymatebwyr eu bod wedi clywed am y Cynllun Sgorio Hylendid Bwyd a bod ganddynt o leiaf ychydig o wybodaeth amdano. [\(footnote 9\)](#); [\(footnote 10\)](#)

Ffigur 19. Canran o'r ymatebwyr a oedd wedi clywed am y Cynllun Sgorio fesul gwlad

Newid i weld tabl a fersiwn hygyrch

Newid i weld siart



Lawrlwytho'r siart hon

[Delwedd .csv](#)

Ffynhonnell: Bwyd a Chi 2: Cylch 6

Roedd y rhan fwyaf o ymatebwyr a oedd yn byw yn Lloegr (86%), Cymru (92%), a Gogledd Iwerddon (91%) wedi clywed am y Cynllun Sgorio Hylendid Bwyd (Ffigur 19)**.

Roedd ymatebwyr yng Nghymru (69%) a Gogledd Iwerddon (65%) yn fwy tebygol o ddweud eu bod wedi clywed am y Cynllun Sgorio a bod ganddynt o leiaf rywffaint o wybodaeth am y Cynllun o gymharu â'r rheiny yn Lloegr (54%).

Pan ddangoswyd delwedd sticer y Cynllun iddynt, nododd y mwyafrif (87%) o'r ymatebwyr eu bod wedi ei weld o'r blaen. Roedd adnabyddiaeth o sticer y Cynllun yn debyg ledled Cymru (91%), Lloegr (87%) a Gogledd Iwerddon (93%)**. [\(footnote 11\)](#)

Defnydd y Cynllun Sgorio Hylendid Bwyd

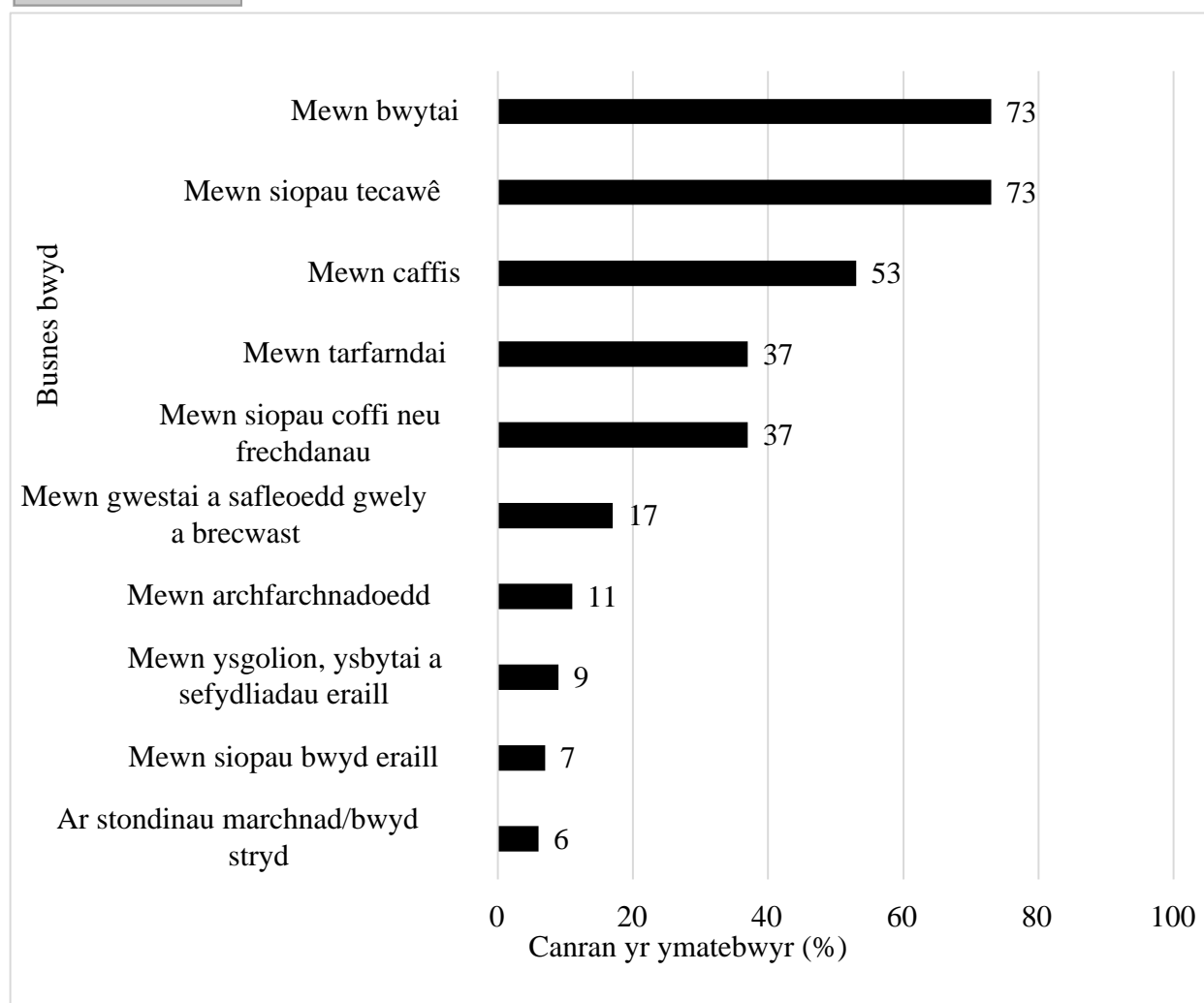
Gofynnwyd i ymatebwyr a oeddent wedi gwirio sgôr hylendid bwyd busnes bwyd yn ystod y 12 mis diwethaf. Dywedodd tua 4 o bob 10 (43%) o'r ymatebwyr eu bod wedi gwirio sgôr hylendid bwyd busnes yn ystod y 12 mis blaenorol. [\(footnote 12\)](#)

Roedd ymatebwyr a oedd yn byw yng Nghymru (59%) yn fwy tebygol o fod wedi gwirio sgôr hylendid busnes bwyd yn ystod y 12 mis diwethaf o gymharu ag ymatebwyr yn Lloegr (42%) a Gogledd Iwerddon (48%)**.

Ffigur 20. Busnesau bwyd lle'r oedd yr ymatebwyr wedi gwirio'r sgôr hylendid bwyd yn ystod y 12 mis diwethaf

Newid i weld tabl a fersiwn hygyrch

Newid i weld siart



?Busnes bwyd	Canran yr ymatebwyr
Ar stondinau marchnad/bwyd stryd	6
Mewn siopau bwyd eraill	7

?Busnes bwyd	Canran yr ymatebwyr
Mewn ysgolion, ysbytai a sefydliadau eraill	9
Mewn archfarchnadoedd	11
Mewn gwestai a safleoedd gwely a brecwast	17
Mewn siopau coffi neu frechdanau	37
Mewn tafarndai	37
Mewn caffis	53
Mewn siopau tecawê	73
Mewn bwytai	73

Lawrlwytho'r siart hon

[Delwedd .csv](#)

Ffynhonnell: Bwyd a Chi 2: Cylch 6

Gofynnwyd i'r ymatebwyr a ddywedodd eu bod wedi gwirio sgôr hylendid busnes bwyd yn ystod y 12 mis diwethaf pa fathau o fusnesau bwyd yr oeddent wedi'u gwirio. Y mathau mwyaf cyffredin o fusnesau bwyd yr oedd ymatebwyr wedi gwirio eu sgôr bwyd oedd bwytai (73%) a siopau bwyd tecawê (73%). Roedd ymatebwyr yn llai tebygol o ddweud eu bod wedi gwirio sgôr hylendid bwyd caffis (53%), tafarndai (37%) neu siopau coffi neu frechdanau (37%) (Ffigur 20). [\(footnote 13\)](#)

1. Cyflwynwyd deddfwriaeth i'w gwneud yn ofynnol arddangos sgoriau'r Cynllun Sgorio Hylendid Bwyd yng Nghymru ym mis Tachwedd 2013 ac yng Ngogledd Iwerddon ym mis Hydref 2016.
2. Cwestiwn: Yn ystod y 4 wythnos ddiwethaf, ydych chi wedi bwyta bwyd o'r canlynol...? (Dewiswch bob un sy'n berthnasol) Ymatebion: Wedi archebu bwyd tecawê yn uniongyrchol o siop tecawê neu fwyty, O gaffi, siop goffi neu siop frechdanau (naill ai i'w fwyta ar y safle neu i'w gymryd i ffwrdd), Wedi archebu bwyd tecawê trwy gwmni dosbarthu bwyd ar-lein (er enghraifft, Just Eat, Deliveroo, Uber Eats), O safle bwyd brys (naill ai i'w fwyta ar y safle neu i'w gymryd i ffwrdd), Mewn bwyty, Mewn tafarn/bar, O ffreutur (er enghraifft, yn y gwaith, ysgol, prifysgol, neu ysbyty), O fan bwyd symudol neu stondin fwyd, Mewn gwesty, safle Gwely a Brecwast, neu lety, O leoliad adloniant (er enghraifft, sinema, ale fowlio, clwb chwaraeon), Trwy ap rhannu bwyd (er enghraifft, Olío neu Too Good To Go), O Facebook Marketplace (er enghraifft, bwyd neu brydau wedi'u paratoi ymlaen llaw), Dim un o'r rhain. Sylfaen= 4893, yr holl ymatebwyr ar-lein a'r rheiny a atebodd yr holiadur

Bwyta Allan drwy'r post (gweler Atodiad A). Sylwch, nid yw'r canrannau a ddangosir yn dod i gyfanswm o 100% gan y gellid dewis ymatebion lluosog.

3. [System ddsbarthu yw Dosbarthiad Economaidd-gymdeithasol Ystadegau Gwladol \(NS-SEC\)](#) sy'n awgrymu sefyllfa economaidd-gymdeithasol unigolion ar sail statws galwedigaeth a chyflogaeth.
4. Sylwer: nid yw ffigurau grwpiau ethnig eraill yn cael eu hadrodd oherwydd maint sylfaen/sampl isel.
5. Cwestiwn: Ar hyn o bryd, pa mor aml, os o gwbl, ydych chi'n bwyta allan neu'n prynu bwyd tecawê ar gyfer...? A) Brechwast, B) Cinio, C) Swper/te. Ymatebion: Sawl gwaith yr wythnos, Tua unwaith yr wythnos, Tua 2-3 gwaith y mis, Tuag unwaith y mis, Llai nag unwaith y mis, Byth, Methu cofio. Sylfaen = 3820, pawb a ymatebodd ar-lein a'r rheiny a atebodd yr holiadur Bwyta Allan drwy'r post.
6. Cwestiwn: Yn gyffredinol, pan fyddwch chi'n bwyta allan, beth byddwch chi'n ei ystyried pan fyddwch chi'n penderfynu ble i fynd? Meddyliwch am fwyta allan mewn bwytai, tafarndai/bariau, a chaffis/siopau coffi/siopau brechdanau. Ymatebion: Ansawdd y bwyd, Fy mhrofiad blaenorol o'r lle, Pris, Lleoliad, Argymhellion teulu neu ffrindiau, Glendid y lle, Ansawdd y gwasanaeth, Y math o fwyd (er enghraifft, y math o cuisine neu ddewisiadau llysieuol/figan), Awyrgylch y lle, Y Sgôr Hylendid Bwyd, A oes cynigion, bargeinion neu ostyngiadau ar gael, Adolygiadau, er enghraifft, ar TripAdvisor, Google, y cyfryngau cymdeithasol, neu mewn papurau newyddion neu gylchgronau, A yw'n fusnes annibynnol neu'n rhan o gadwyn, A oes dewisiadau iachach ar gael, A yw'r lle'n croesawu plant, A oes gwybodaeth am alergenau ar gael, A oes gwybodaeth am galoriau ar gael, Dim o'r rhain, Ddim yn gwybod. Sylfaen = 3702, pawb a ymatebodd ar-lein sy'n bwyta allan.
7. Mae hyn yn cynnwys bwyd tecawê a archebir yn uniongyrchol o siop tecawê neu fwyty neu drwy gwmni dosbarthu ar-lein.
8. Cwestiwn: Yn gyffredinol, wrth archebu bwyd o siopau tecawê (naill ai'n uniongyrchol o siop tecawê neu fwyty neu drwy gwmni dosbarthu bwyd ar-lein fel Just Eat, Uber Eats neu Deliveroo) beth ydych chi'n ei ystyried wrth benderfynu o ble i archebu? Ymatebion: Fy mhrofiad blaenorol o'r siop tecawê, Ansawdd y bwyd, Pris (gan gynnwys cost dosbarthu'r bwyd), Y math o fwyd (er enghraifft, y math o cuisine neu ddewisiadau llysieuol/figan), Argymhellion teulu neu ffrindiau, Y Sgôr Hylendid Bwyd, Lleoliad y siop tecawê, A oes dewisiadau dosbarthu neu gasglu ar gael, A oes cynigion, bargeinion neu ostyngiadau ar gael, Yr amseroedd danfon/casglu, A oes modd archebu'r bwyd ar-lein er enghraifft, drwy wefan neu ap, Adolygiadau er enghraifft, ar TripAdvisor, Google, y cyfryngau cymdeithasol neu mewn papurau newydd neu gylchgronau, A yw'n fusnes annibynnol neu'n rhan o gadwyn, A oes dewisiadau iachach ar gael, A oes gwybodaeth am alergenau ar gael, A oes gwybodaeth am galoriau ar gael, Dim o'r rhain, Ddim yn gwybod. Sylfaen= 3284, pawb a ymatebodd ar-lein sy'n archebu bwyd tecawê.
9. Cwestiwn: Ydych chi wedi clywed am y Cynllun Sgorio Hylendid Bwyd? Ymatebion: Ydw, rydw i wedi clywed amdano ac rydw i'n gwybod cryn dipyn amdano, Ydw, rydw i wedi clywed amdano ond rydw i'n gwybod ychydig amdano, Ydw, rydw i wedi clywed amdano ond dydw i ddim yn gwybod llawer amdano, Ydw, rydw i wedi clywed amdano ond dydw i ddim yn gwybod dim amdano, Na, dydw i erioed wedi clywed amdano. Sylfaen = 4918, pawb a

ymatebodd ar-lein a'r rheiny a atebodd yr holiadur Bwyta Allan drwy'r post.

10. Mae ymatebion i gwestiynau eraill ar y Cynllun Sgorio nad ydynt wedi'u cynnwys yn yr adroddiad hwn ar gael yn y set ddata lawn a'r tablau. Bydd adroddiad manylach ar y Cynllun Sgorio yn cael ei gyhoeddi ar wahân.
11. Cwestiwn: Ydych chi erioed wedi gweld y sticer hwn o'r blaen? Ymatebion: Ydw, Nac ydw, Ddim yn gwybod/Ddim yn si?r. Sylfaen = 4918, pawb a ymatebodd ar-lein a'r rheiny a atebodd yr holiadur Bwyta Allan drwy'r post.
12. Cwestiwn: Yn y 12 mis diwethaf, ydych chi wedi gwirio sgôr hylendid busnes bwyd? Efallai eich bod wedi gwirio'r sgôr ar safle busnes, ar-lein, mewn taflenni neu ar fwydlenni, p'un a wnaethoch chi benderfynu prynu bwyd yno ai peidio. Ymatebion: Ydw, rwyf wedi gwirio Sgôr Hylendid Bwyd busnes bwyd, Nac ydw, nid wyf wedi gwirio Sgôr Hylendid Bwyd busnes bwyd, Ddim yn gwybod. Sylfaen = 4918, pawb a ymatebodd ar-lein a'r rheiny a atebodd yr holiadur Bwyta Allan drwy'r post.
13. Cwestiwn: Ym mha rai o'r busnesau bwyd canlynol ydych chi wedi gwirio'r sgoriau hylendid yn ystod y 12 mis diwethaf? Ymatebion: Mewn siopau tecawê, Mewn bwytai, Mewn caffis, Mewn siopau coffi neu frechdanau, Mewn tafarndai, Mewn gwestai a safleoedd gwely a brecwast, Mewn archfarchnadoedd, Mewn siopau bwyd eraill, Mewn ysgolion, ysbytai a sefydliadau eraill, Ar stondinau marchnad/bwyd stryd, Gwneuthurwyr (masnachwyr busnes-fusnes), Rhywle arall, Ddim yn gwybod. Sylfaen = 2085, pawb a ymatebodd ar-lein a'r rheiny a lenwodd yr holiadur Bwyta Allan drwy'r post a oedd wedi gwirio sgôr hylendid bwyd busnes bwyd yn ystod y 12 mis diwethaf.