

# Bwyd a Chi 2 Cylch 6: Pennod 2 Pryderon am fwyd

## Cyflwyniad

Gwaith yr ASB, a [nodir mewn cyfraith](#), yw diogelu iechyd y cyhoedd a diogelu buddiannau defnyddwyr mewn perthynas â bwyd. Mae'r ASB yn defnyddio arolwg Bwyd a Chi 2 i fonitro pryderon defnyddwyr am faterion bwyd, fel diogelwch bwyd, maeth, a materion amgylcheddol. Mae'r bennod hon yn rhoi trosolwg o bryderon ymatebwyr am fwyd.

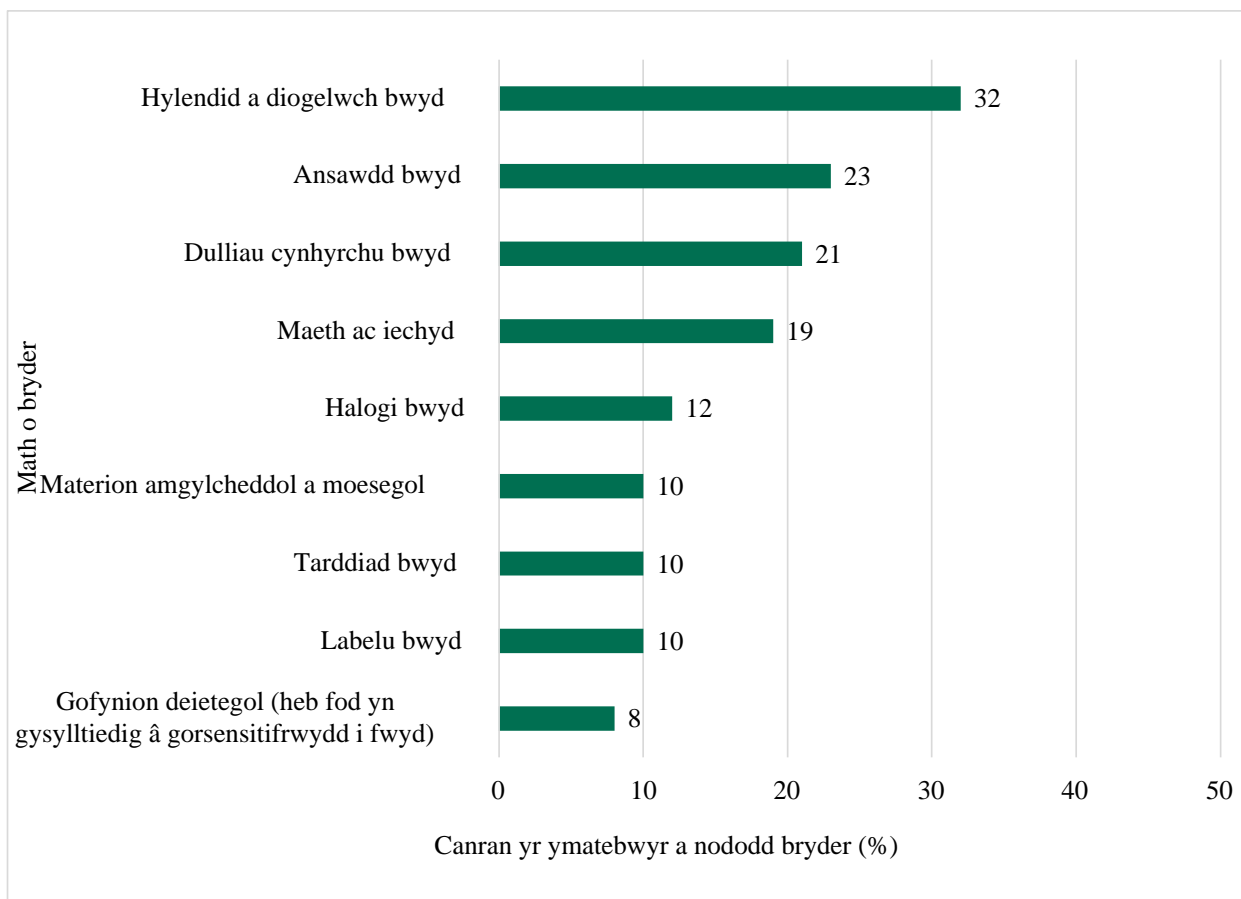
## Pryderon cyffredin

Gofynnwyd i'r ymatebwyr ddweud a oedd ganddyn nhw unrhyw bryderon am y bwyd maen nhw'n ei fwyta. Nid oedd gan y mwyafrif o'r ymatebwyr (82%) unrhyw bryderon am y bwyd maen nhw'n ei fwyta, a dim ond 18% o'r ymatebwyr a ddywedodd fod ganddyn nhw bryder ([footnote 1](#)).

## Ffigur 3. Y pryderon mwyaf cyffredin am fwyd a fynegwyd yn ddigymel

Newid i weld tabl a fersiwn hygyrch

Newid i weld siart



<b>?Math o bryder</b>	<b>Canran yr ymatebwyr</b>
Gofynion deietegol (heb fod yn gysylltiedig â gorsensitifrwydd i fwyd)	8
Labelu bwyd	10
Tarddiad bwyd	10
Materion amgylcheddol a moesegol	10
Halogi bwyd	12
Maeth ac iechyd	19
Dulliau cynhyrchu bwyd	21
Ansawdd bwyd	23

?Math o bryder	Canran yrymatebwyr
Hylendid a diogelwch bwyd	32

Lawrlwytho'r siart hon

[Delwedd .csv](#)

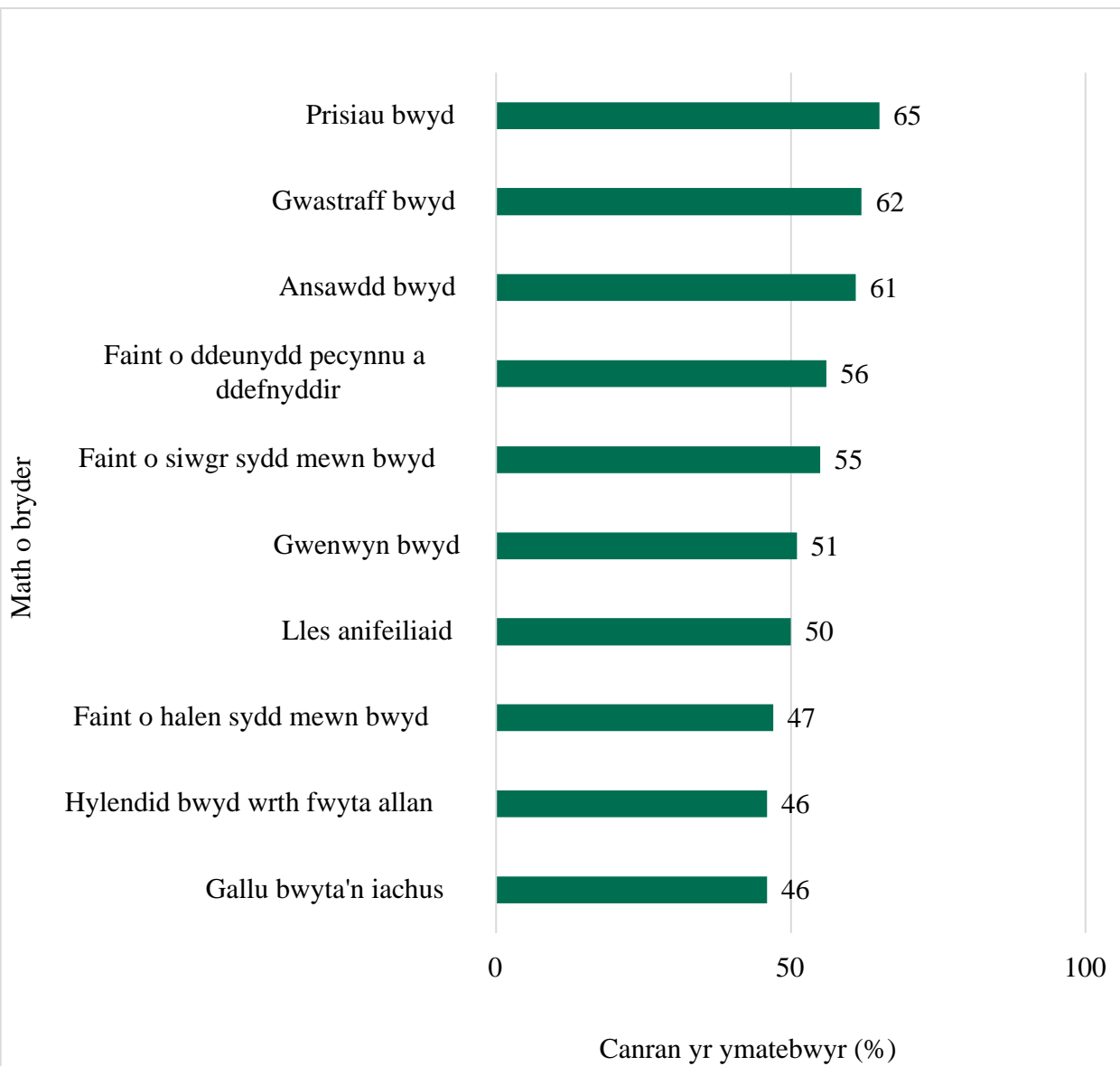
Ffynhonnell: Bwyd a Chi 2: Cylch 6

Gofynnwyd i'r ymatebwyr a ddywedodd fod ganddynt bryder esbonio'n gryno eu pryderon am y bwyd maent yn ei fwyta. Roedd y pryderon mwyaf cyffredin yn ymwneud â diogelwch a hylendid bwyd (32%), ansawdd bwyd (23%), dulliau cynhyrchu bwyd (21%), a maeth ac iechyd (19%) (Ffigur 3) ([footnote 2](#)).

## Ffigur 4. Y pryderon mwyaf cyffredin mewn perthynas â bwyd

Newid i weld tabl a fersiwn hygyrch

Newid i weld siart



Math o bryder	Canran yr ymatebwyr
Gallu bwyta'n iachus	46
Hylendid bwyd wrth fwyta allan	46
Faint o halen sydd mewn bwyd	47
Lles anifeiliaid	50
Gwenwyn bwyd	51
Faint o siwgr sydd mewn bwyd	55

Math o bryder	Canran yr ymatebwyr
Faint o ddeunydd pecynnu a ddefnyddir	56
Ansawdd bwyd	61
Gwastraff bwyd	62
Prisiau bwyd	65

Lawrlwytho'r siart hon

[Delwedd .csv](#)

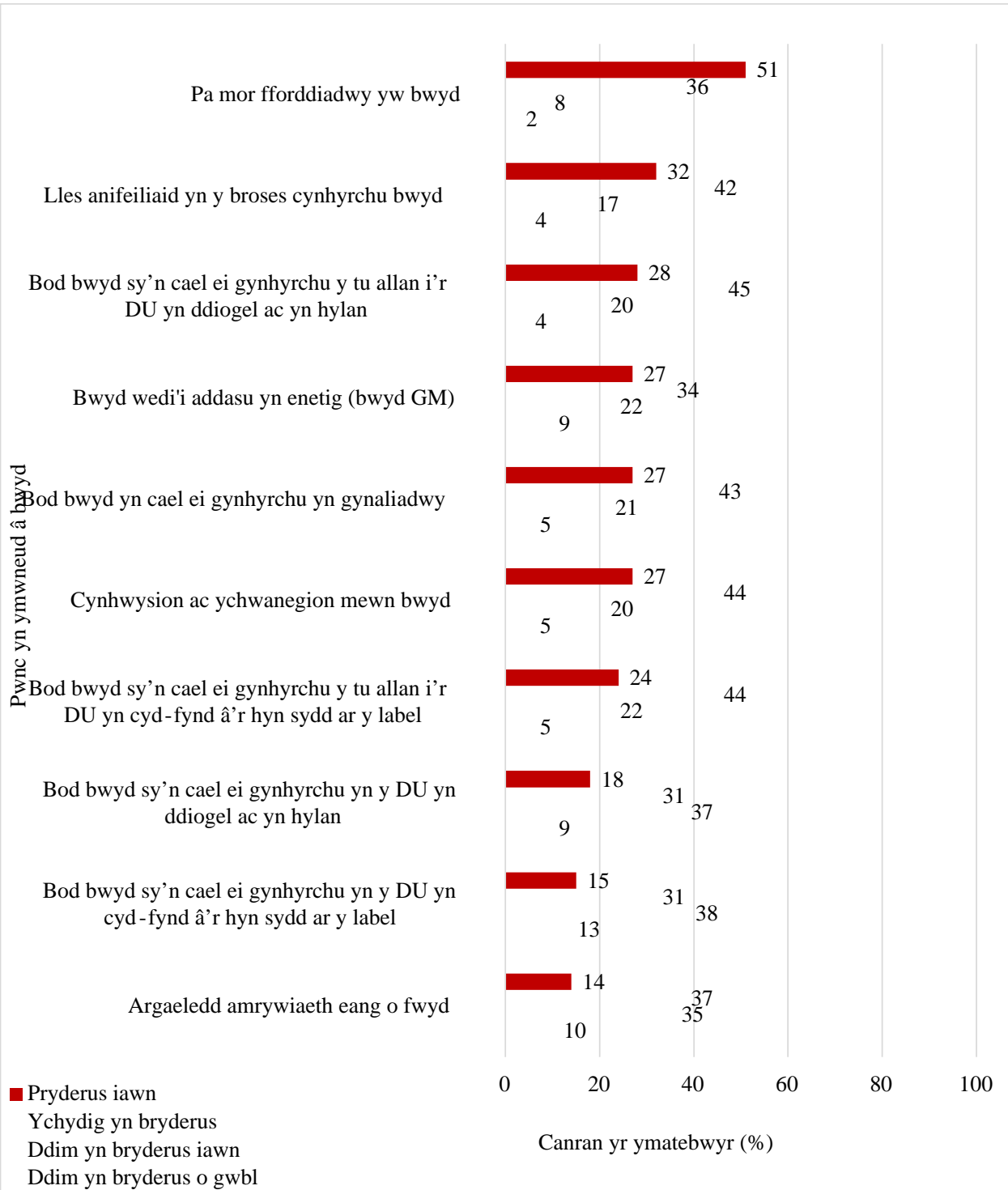
Ffynhonnell: Bwyd a Chi 2: Cylch 6

Gofynnwyd i'r ymatebwyr ddweud a oedd ganddynt bryderon am nifer o faterion sy'n gysylltiedig â bwyd, gan ddewis o blith rhestr o ddewisiadau. Y pryder mwyaf cyffredin oedd prisiau bwyd (65%). Pryderon cyffredin eraill oedd gwastraff bwyd (62%), ansawdd y bwyd (61%), a faint o ddeunydd pecynnu a ddefnyddir (56%) (Ffigur 4) [\(footnote 3\)](#).

## Ffigur 5. Lefel y pryder am bynciau sy'n ymwneud â bwyd

Newid i weld tabl a fersiwn hygyrch

Newid i weld siart



<b>?Pwnc yn ymwneud â bwyd</b>	<b>Ddim yn bryderus o gwbl</b>	<b>Ddim yn bryderus iawn</b>	<b>Ychydig yn bryderus</b>	<b>Pryderus iawn</b>
Argaeledd amrywiaeth eang o fwyd	10	35	37	14

<b>?Pwnc yn ymwneud â bwyd</b>	<b>Ddim yn bryderus o gwbl</b>	<b>Ddim yn bryderus iawn</b>	<b>Ychydigyn bryderus</b>	<b>Pryderus iawn</b>
Bod bwyd sy'n cael ei gynhyrchu yn y DU yn cyd-fynd â'r hyn sydd ar y label	13	38	31	15
Bod bwyd sy'n cael ei gynhyrchu yn y DU yn ddiogel ac yn hylan	9	37	31	18
Bod bwyd sy'n cael ei gynhyrchu y tu allan i'r DU yn cyd-fynd â'r hyn sydd ar y label	5	22	44	24
Cynhwysion ac ychwanegion mewn bwyd	5	20	44	27
Bod bwyd yn cael ei gynhyrchu yn gynaliadwy	5	21	43	27
Bwyd wedi'i addasu yn enetig (bwyd GM)	9	22	34	27
Bod bwyd sy'n cael ei gynhyrchu y tu allan i'r DU yn ddiogel ac yn hylan	4	20	45	28
Lles anifeiliaid yn y broses cynhyrchu bwyd	4	17	42	32
Pa mor fforddiadwy yw bwyd	2	8	36	51

Lawrlwytho'r siart hon

[Delwedd .csv](#)

Ffynhonnell: Bwyd a Chi 2: Cylch 6

Gofynnwyd i'r ymatebwyr nodi i ba raddau roeddent yn pryderu am nifer o faterion penodol sy'n ymwneud â bwyd. Roedd ymatebwyr yn fwyaf tebygol o nodi lefel uchel o bryder am fforddiadwyedd bwyd (51%). Roedd materion eraill yr oedd ymatebwyr yn bryderus iawn yn eu

cylch yn cynnwys lles anifeiliaid yn y broses cynhyrchu bwyd (32%) a bod bwyd sy'n cael ei gynhyrchu y tu allan i'r DU yn ddiogel ac yn hylan (28%) (Ffigur 5) ([footnote 4](#)).

Roedd lefel y pryder am fforddiadwyedd bwyd a nodwyd yn amrywio rhwng gwahanol categorïau o bobl yn y ffyrdd canlynol

- **gr?p oedran:** roedd ymatebwyr rhwng 16 a 64 oed yn fwy tebygol o ddweud eu bod yn bryderus iawn am fforddiadwyedd bwyd o gymharu â'r rheiny 65 oed neu h?n (er enghraifft, 55% o'r rheiny rhwng 25 a 34 oed o gymharu â 37% o'r rheiny 80 oed neu h?n).
- **plant dan 6 oed yn y cartref:** dywedodd 64% o'r ymatebwyr â phlant o dan 6 oed eu bod yn bryderus iawn am fforddiadwyedd bwyd o gymharu â 50% o'r rheiny heb blant yr oedran hwnnw yn y cartref.
- **incwm blynyddol y cartref:** roedd yr ymatebwyr ag incwm is yn fwy tebygol o ddweud eu bod yn bryderus iawn am fforddiadwyedd bwyd o gymharu â'r ymatebwyr ag incwm uwch, (er enghraifft, 59% o'r rheiny ag incwm o lai na £19,000 o gymharu â 49% o'r rheiny ag incwm rhwng £64,000 a £95,999).
- **rhanbarth (Lloegr) (footnote 5):** roedd lefelau pryder ynghylch fforddiadwyedd bwyd yn amrywio fesul rhanbarth yn Lloegr. Er enghraifft, roedd yr ymatebwyr a oedd yn byw yng Ngogledd-ddwyrain Lloegr (65%) a Dwyrain Canolbarth Lloegr (59%) yn fwy tebygol o nodi eu bod yn bryderus iawn am fforddiadwyedd bwyd o gymharu â'r rheiny a oedd yn byw yn Llundain (45%).
- **diogeledd bwyd:** roedd yr ymatebwyr â diogeledd bwyd isel iawn (75%) yn fwy tebygol o nodi eu bod yn bryderus iawn am fforddiadwyedd bwyd na'r rheiny â diogeledd bwyd isel (65%) neu ymylol (56%). Y rheiny â diogeledd bwyd uchel oedd lleiaf tebygol o nodi eu bod yn bryderus iawn am fforddiadwyedd bwyd (44%).

1. Cwestiwn: Oes gennych chi unrhyw bryderon am y bwyd rydych chi'n ei fwyta? Ymatebion: Oes, Nac oes. Sylfaen = 5991, pawb a ymatebodd.
2. Cwestiwn: Beth yw eich pryderon am y bwyd rydych chi'n ei fwyta? Ymatebion: [Testun agored]. Sylfaen = 1064, pawb a ymatebodd a oedd â phryderon am y bwyd maen nhw'n ei fwyta. Sylwer: mae ymatebion ychwanegol ar gael yn y tablau data a'r set ddata lawn. Cafodd yr ymatebion eu codio gan Ipsos, gweler yr Adroddiad Technegol i gael rhagor o fanylion.
3. Cwestiwn: A oes gennych bryderon am unrhyw rai o'r canlynol? Ymatebion: faint o siwgr sydd mewn bwyd, gwastraff bwyd, lles anifeiliaid, hormonau, steroidau a gwrthfotigau mewn bwyd, faint o halen sydd mewn bwyd, faint o fraster sydd mewn bwyd, gwenwyn bwyd, hylendid bwyd wrth fwyta allan, hylendid bwyd wrth archebu bwyd tecawê, y defnydd o blaladdwyr, twyll neu droseddau bwyd, y defnydd o ychwanegion (er enghraifft, cyffeithyddion a lliwiau bwyd), prisiau bwyd, bwydydd a addaswyd yn enetig (GM), halogi cemegol o du'r amgylchedd, taith bwyd, nifer y calorïau mewn bwyd, gwybodaeth am alergenau mewn bwyd, coginio'n ddiogel gartref, ansawdd y bwyd, faint o ddeunydd pecynnu a ddefnyddir, gallu bwyta'n iachus, dim un o'r rhain, ddim yn gwybod. Sylfaen = 3820, pawb a ymatebodd ar-lein. Sylwch: ni ellir cymharu'r data o'r cwestiwn hwn yn uniongyrchol â chylchoedd blaenorol oherwydd bod dewisiadau ymateb newydd; gallu bwyta'n iachus, ansawdd y bwyd, faint o ddeunydd pecynnu a ddefnyddir.
4. Cwestiwn: Gan feddwl am fwyd yn y DU [geiriad y cwestiwn i amrywio yng Ngogledd Iwerddon: y DU ac Iwerddon] heddiw, pa mor bryderus ydych chi, os o gwbl am y pynciau



canlynol? a) fforddiadwyedd bwyd b) diogelwch a hylendid bwyd a gynhyrchir [yng Nghymru a Lloegr: yn y DU; yng Ngogledd Iwerddon: yn y DU ac Iwerddon] c) diogelwch a hylendid bwyd o'r tu allan i'r [yng Nghymru a Lloegr: DU; yng Ngogledd Iwerddon: DU ac Iwerddon] d) bwyd a gynhyrchir [yng Nghymru a Lloegr: yn y DU; yng Ngogledd Iwerddon: yn y DU ac Iwerddon] yn cyd-fynd â'r hyn sydd ar y label e) bwyd o'r tu allan i [yng Nghymru a Lloegr: y DU; yng Ngogledd Iwerddon: y DU ac Iwerddon] yn cyd-fynd â'r hyn sydd ar y label f) bwyd yn cael ei gynhyrchu mewn modd cynaliadwy g) argaeledd amrywiaeth eang o fwyd h) lles anifeiliaid yn y broses cynhyrchu bwyd i) cynhwysion ac ychwanegion mewn bwyd j) bwyd a addaswyd yn enetig (GM). Sylfaen = 5991, pawb a ymatebodd ar-lein. Sylwer: addaswyd geiriad y cwestiwn ar gyfer ymatebwyr yng Nghymru, Lloegr a Gogledd Iwerddon.

5. Dim ond yn Lloegr yr ystyriwyd gwahaniaethau rhanbarthol oherwydd y maint sampl/sylfaen isel yng Nghymru a Gogledd Iwerddon.