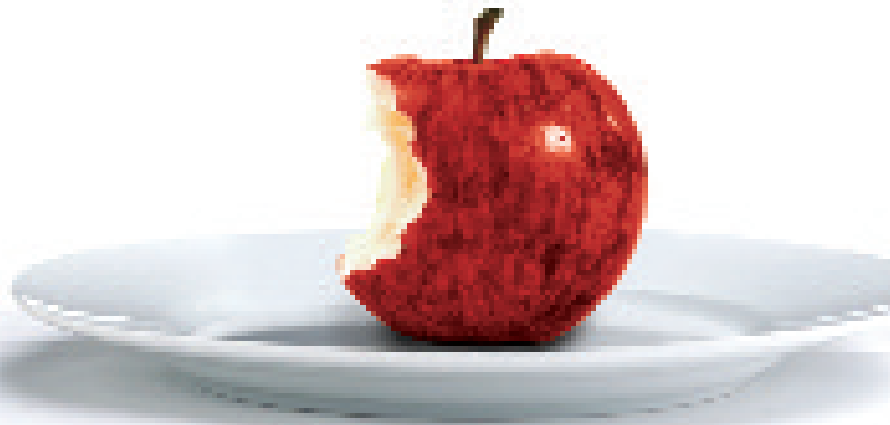




ASiantaeth
SAFONAU
Bwyd



Cynllun Strategol hyd at 2010 - Rhoi defnyddwyr yn gyntaf

Cyhoeddwyd 2007

Ein gweledigaeth:

“Bwyd diogel a bwyta’n iach i bawb”



Ein Gwerthoedd:

Mae popeth a wnawn yn adlewyrchu'r weledigaeth hon, a'n gwerthoedd craidd:

- › Rhoi'r defnyddiwr yn gyntaf
- › Bod yn agored ac yn annibynnol
- › Yn seiliedig ar wyddoniaeth a thystiolaeth

Ein hegwyddorion ar waith:

Fel sefydliad, cyflogwr ac fel unigolion rydym yn gwerthfawrogi:

- › Gonestrwydd, gwrthrychedd ac uniondeb
- › Herio ar gyfer gwelliant parhaus, effeithlonrwydd ac effeithiolrwydd
- › Amrywiaeth, cydweithredu a pharch

Yr hyn a wnawn:

Fel un o adrannau'r Llywodraeth, corff rheoleiddio annibynnol a chorff diogelu defnyddwyr rydym yn defnyddio'r dystiolaeth orau sydd ar gael ac yn gweithio gyda:

- › Busnesau o'r pridd i'r plât er mwyn eu helpu i gadw defnyddwyr yn ddiogel
- › Awdurdodau lleol a chyrrff gorfodi cyfraith bwyd eraill er mwyn eu helpu i gymryd camau cymesur, amserol a phenderfynol
- › Defnyddwyr i roi gwybodaeth ddibynadwy a chyfredol er mwyn eu helpu i wneud dewisiadau iach am fwyd



Rhagair y Cadeirydd: **Sefydlwyd yr Asiantaeth Safonau Bwyd i wneud bwyd a diod yn fwy diogel ac i wneud bwyta'n iach yn haws. Mae'r Cynllun Strategol hwn, a gyhoeddwyd ar adeg pan fo newidiadau byd-eang cyflym yn ail-lywio ein diwylliant bwyd, yn amlinellu ein blaenoriaethau ar gyfer y tair blynedd nesaf.**

Mae ein hamcanion yn amcanion a rennir. Er mwyn eu cyflawni'n effeithiol, mae'n rhaid i ni weithio gyda'n partneriaid a'n rhanddeiliaid niferus yn y diwydiannau bwyd a diod, gyda gorfodwyr cyfraith bwyd a chydâ'r gymdeithas ehangach.

Cyflawnwyd yr hyn yr ydym wedi'i wneud hyd yma - megis y gostyngiad o 19% yn achosion o salwch a gludir gan fwyd, rheolaethau BSE mwy cymesur, a labeli maeth mwy arloesol ar flaen pecynnau - yn bennaf o ganlyniad i gamau gweithredu'r rhai sy'n cynhyrchu ac yn gwerthu ein bwyd.

Er mwyn cyflawni'r targedau a amlinellir yn y Cynllun Strategol hwn, mae angen ymddiriedaeth yn sail ein gwaith a dealltwriaeth gyffredin o'r hyn yr ydym yn ceisio ei gyflawni. Dyna pam mae'n bwysig ailnodi y caiff yr Asiantaeth ei llywio gan y dystiolaeth wyddonol orau a'i bod yn agored ynghylch sut y gwneir ein penderfyniadau.

Cafodd polisïau'r Asiantaeth bob amser eu llunio yn gyhoeddus yn ein cyfarfodydd bwrdd agored. Rydym bellach yn ystyried ffyrdd o wneud ein proses gwneud penderfyniadau yn fwy tryloyw, gan sicrhau bod yr Asiantaeth yn fwy parod i dderbyn syniadau a safbwyntiau allanol hefyd. Rydym am ei gwneud yn haws i bobl weld sut y gwneir penderfyniadau a chyfrannu at y broses. Bydd hyn yn effeithio ar y ffordd yr ydym yn cydweithio â'r gymuned wyddoniaeth, â phob sector o'r diwydiant bwyd, ag awdurdodau lleol ac â'r bobl yr ydym yn rheoleiddio ar eu rhan.

Pa benderfyniadau polisi bynnag a wnawn, mae'n rhaid inni hefyd ystyried goblygiadau datblygu cynaliadwy a chael ein llywio gan allu'r diwydiant bwyd i gyflawni. Dim ond drwy weithio mewn partneriaeth â'r diwydiant yr ydym wedi cyflawni rhai o'n llwyddiannau nodedig - er enghraifft lleihau halen mewn bwydydd wedi'u prosesu. Dyma rywbeth yr ydym am barhau ag ef a'i atgyfnerthu.

Yn yr un modd, mae'n rhaid i ni geisio deall safbwyntiau niferus y cyhoedd, ac yn ystod cyfnod y Cynllun Strategol hwn, ein nod yw sicrhau cysylltiad agosach â chymunedau lleol, er mwyn deall yn well yr amgylchiadau, yr agweddau a'r ffyrdd o fyw gwahanol sy'n effeithio ar yr hyn yr ydym yn ei fwyta. Dylai ein Fforymau Dinasyddion ar Fwyd newydd helpu yn hyn o beth, ynghyd â'n timau penodedig sy'n gweithio yn swyddfeydd cenedlaethol yr Asiantaeth a'r swyddfeydd llywodraeth rhanbarthol ledled Lloegr.

Er bod eich barn yn helpu i nodi'r hyn sy'n ymarferol ac yn gymesur mewn perthynas â risgiau bwyd, mae credadwyedd yr Asiantaeth yn dibynnu ar ei gallu i gadarnhau natur risgiau bwyd a'r diffiniad ohonynt mewn ffordd awdurdodol a gwyddonol. Dyna pam yr ydym wedi rhoi llawer o sylw yn ystod y flwyddyn ddiwethaf i lywodraethu gwyddoniaeth o fewn yr Asiantaeth, gan ei hymgorffori ymhellach yn y broses o ddatblygu polisi, tra'n sicrhau mwy o annibyniaeth ac awdurdod i Brif Wyddonydd yr Asiantaeth a'n naw Pwyllgor Cynghori Gwyddonol annibynnol.

Rydym hefyd yn sefydlu Pwyllgor Cynghori Gwyddorau Cymdeithasol annibynnol a phwyllgor cynghori gwyddonol cyffredinol newydd - y Pwyllgor Cynghori Cyffredinol ar Wyddoniaeth - a fydd yn sicrhau ein bod yn manteisio i'r eithaf ar y dystiolaeth ac arbenigedd gwyddonol gorau sydd ar gael. Yn ogystal, mae'n rhaid i'r Asiantaeth fod yn sefydliad medrus ac effeithlon, ac rydym yn ceisio datblygu'r prosesau mewnol angenrheidiol er mwyn sicrhau ein bod yn gweithio mewn ffordd fwy cynaliadwy a'n bod yn defnyddio arian cyhoeddus yn fwy darbodus, effeithlon ac effeithiol.

Nodir y targedau penodol yr ydym yn anelu atynt isod, a cheir manylion pellach yn ddiweddarach yn y ddogfen, neu ar ein gwefannau: food.gov.uk ac eatwell.gov.uk.

Gobeithio y byddwch yn teimlo eu bod yn adlewyrchu'r uchelgais a nodir yn y rhagair hwn - uchelgais na ellir ond ei chyflawni drwy uniondeb a phroffesiynoldeb staff yr Asiantaeth a chydweithrediad a phartneriaeth ein rhanddeiliaid a'n partneriaid niferus.



Deirdre Hutton – Cadeirydd

Themâu strategol

- › Diogelwch bwyd
- › Bwyta er iechyd
- › Dewis

Crynodeb o dargedau strategol



Diogelwch bwyd

Lleihau salwch a gludir gan fwyd ymhellach

- › Byddwn yn gweithio gyda'r diwydiant i sicrhau gostyngiad o 50% yn nifer yr achosion o ieir a gynhyrchir yn y DU sy'n cael canlyniad cadarnhaol mewn prawf am *Campylobacter* erbyn diwedd mis Rhagfyr 2010¹
- › Byddwn yn gweithio gyda'r diwydiant i sicrhau gostyngiad o 50% yn nifer yr achosion o foch sy'n cael canlyniad cadarnhaol mewn prawf am *Salmonella* adeg eu lladd erbyn diwedd mis Rhagfyr 2010²
- › Byddwn yn datblygu mesur o hylendid mewn lladd-dai ac yn sicrhau gwelliannau erbyn diwedd mis Rhagfyr 2010
- › Gan weithio gyda rhanddeiliaid, byddwn yn rhoi canllawiau a chymorth i helpu busnesau manwerthu ac arlwyio bach. Erbyn diwedd mis Rhagfyr 2010, bydd pob busnes bwyd yn mynd ati i sicrhau cydymffurfiaeth â gofynion rheoli diogelwch bwyd a bydd o leiaf 75% yn cydymffurfio â hwy'n llawn

Cyflwyno rheolaethau BSE a TSE cymesur yn seiliedig ar y wybodaeth wyddonol ddiweddaraf

- › Byddwn yn hyrwyddo ac yn helpu'r gwaith o ddatblygu prawf byw sensitif, cyflym a chost-effeithiol ar gyfer TSEs erbyn diwedd mis Rhagfyr 2010

Meithrin a chynnal ymddiriedaeth rhanddeiliaid yn y ffordd yr ydym yn trin materion diogelwch bwyd

- › Byddwn yn datblygu ymyriadau effeithiol i fynd i'r afael â phroblemau diogelwch bwyd yn y tarddle cyn iddynt waethygu, erbyn diwedd mis Rhagfyr 2010

¹ o gymharu â'r llinell sylfaen yn 2001

² o gymharu â'r llinell sylfaen yn 2001



Bwyta er iechyd

Galluogi defnyddwyr i ddewis deiet iachach a helpu i leihau clefydau sy'n gysylltiedig â deiet

- › Byddwn yn gweithio gydag adrannau iechyd a rhanddeiliaid eraill i leihau'r halen a fwyteir gan oedolion yn y DU ar gyfartaledd o'r lefel bresennol sef 9.5g i 6g y dydd erbyn diwedd mis Rhagfyr 2010, ac i leihau'r halen a fwyteir gan blant, yn unol ag argymhellion oed-benodol y Pwyllgor Cyngori Gwyddonol ar Faeth, erbyn diwedd mis Rhagfyr 2010. Byddwn yn monitro cynnydd er mwyn sicrhau ein bod yn parhau i fod ar y trywydd cywir i gyflawni'r targed
- › Byddwn yn gweithio gydag adrannau iechyd a rhanddeiliaid eraill i leihau'r braster dirlawn a fwyteir ar gyfartaledd (gan bawb o 5 oed ac yn hŷn) o'r lefel bresennol sef 13.4% i lai nag 11% o egni bwyd, erbyn diwedd mis Rhagfyr 2010
- › Byddwn yn gweithio gydag adrannau iechyd ac adrannau a rhanddeiliaid eraill i ddatblygu a gweithredu, erbyn diwedd mis Rhagfyr 2008, strategaeth ar gyfer y calorïau a fwyteir sy'n cyfrannu at sicrhau cydbwysedd rhwng y calorïau a fwyteir a'r egni a ddefnyddir
- › Erbyn diwedd mis Rhagfyr 2008, byddwn wedi cwblhau'r gwerthusiad annibynnol o effeithiau labeli ar flaen pecynnau ar ymddygiad prynu a gwybodaeth defnyddwyr a byddwn wedi dechrau trafodaethau â rhanddeiliaid ynghylch ffyrdd o weithredu yn y dyfodol



Dewis

Galluogi defnyddwyr i wneud dewisiadau hyddysg

- › Erbyn diwedd mis Rhagfyr 2008, byddwn yn argymhell cynllun cenedlaethol ar gyfer cyhoeddi gwybodaeth i ddefnyddwyr am hylendid bwyd mewn busnesau bwyd yn seiliedig ar dystiolaeth o gyfres o gynlluniau peilot gan weithio mewn partneriaeth ag awdurdodau lleol

Diogelu defnyddwyr rhag twyll bwyd ac arferion anghyfreithlon

- › Byddwn yn rhoi cynllun gweithredu ar waith i gyflawni argymhellion y Tasglu Twyll Bwyd sydd i'w cyflawni o fewn cyfnod y Cynllun Strategol hwn



Ein dulliau cyflawni

Gwella diogelwch defnyddwyr drwy wella cydymffurfiaeth

- › O ran y rheoliadau hynny sy'n gysylltiedig â'r DU y mae gan y DU rywfaint o reolaeth dros y broses o'u gweithredu, byddwn yn lleihau'r baich gweinyddol net £11.9 miliwn erbyn mis Ebrill 2010, o gymharu â llinell sylfaen mis Mai 2005 ar gyfer rheoliadau o'r fath, sef £47.6 miliwn

Pennod 1



Ynglŷn â'r Asiantaeth Safonau Bwyd

- › Rhoi defnyddwyr yn gyntaf: Cynllun Strategol hyd at 2010
- › Ymateb i fyd cyfnewidiol
- › Cyflwyno'r Cynllun Strategol

Pennod 2



Diogelwch bwyd

- › Targedau strategol
- › Pam yr ydym yn ei wneud
- › Yr hyn yr ydym am ei gyflawni

Pennod 3



Bwyta er iechyd

- › Targedau strategol
- › Pam yr ydym yn ei wneud
- › Yr hyn yr ydym am ei gyflawni

Pennod 4



Dewis

- › Targedau strategol
- › Pam yr ydym yn ei wneud
- › Yr hyn yr ydym am ei gyflawni

Pennod 5



Ein dulliau cyflawni

- › Targedau strategol
- › Heriau
- › Ymateb i'r heriau er mwyn cyflawni canlyniadau ein cynllun strategol

Ynglŷn â'r Asiantaeth Safonau Bwyd:

Mae'r Asiantaeth Safonau Bwyd yn adran anweinidogol o'r Llywodraeth, sy'n gweithredu hyd braich oddi wrth Weinidogion ac a gaiff ei llywodraethu gan Fwrdd a benodwyd i weithredu er budd y cyhoedd

Rydym yn gorff i'r DU gyfan, yn atebol i Senedd San Steffan ac i'r gweinyddiaethau datganoledig yng Nghymru, yr Alban a Gogledd Iwerddon, drwy'r Gweinidogion Iechyd perthnasol.

Mae ein cylch gwaith yn cwmpasu diogelwch bwyd a diod³, maeth (ar y cyd ag adrannau iechyd y DU) a diogelu buddiannau defnyddwyr mewn perthynas â bwyd. Mae ein Hasiantaeth Weithredol, y Gwasanaeth Hylendid Cig (MHS), yn gweithredu ym Mhrydain Fawr ac yn gyfrifol am ddiogelu iechyd y cyhoedd ac iechyd a lles anifeiliaid ym Mhrydain Fawr, drwy orfodi deddfwriaeth mewn ffordd gymesur mewn safleoedd cig ffres cymeradwy.

I gael rhagor o wybodaeth amdanom, ewch i'n gwefan yn www.food.gov.uk



PENNOD 1

YNGLŶN Â'R ASiantaeth Safonau Bwyd

Rhoi defnyddwyr yn gyntaf: Cynllun Strategol hyd at 2010

Cafodd Cynllun Strategol yr Asiantaeth Safonau Bwyd 2005-2010 ei ddatblygu a'i gyhoeddi ym mis Mawrth 2005 ar ôl ymgysylltu â rhanddeiliaid, gan gynnwys ymgynghoriad ffurfiol am 12 wythnos. Cafodd y Cynllun Strategol ei adolygu ar ddiwedd 2006 i sicrhau bod yr amcanion a'r targedau yn parhau i fod yn briodol i gyflawni nodau diogelwch bwyd, bwyta er iechyd a dewis⁴. Canlyniad yr adolygiad yw ein Cynllun Strategol diweddaraf hyd at 2010 a chyhoeddi cynllun cyflenwi 3 blynedd manylach i gwmpasu'r amcanion a'r targedau corfforaethol.

Mae'r Cynllun Strategol hyd at 2010 yn nodi sut yr ydym yn mynd i weithio tuag at ein gweledigaeth o fwyd diogel a bwyta'n iach i bawb. Yn ystod y tair blynedd nesaf:

› Rydym am weld gwelliannau parhaus o ran diogelwch bwyd

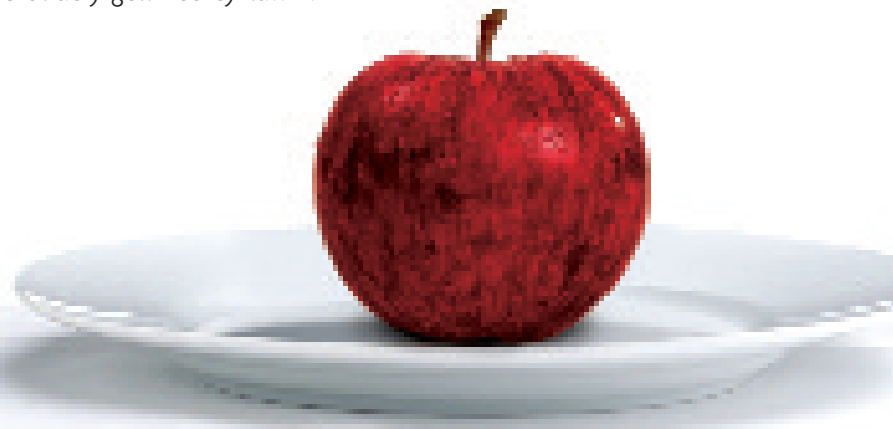
Rydym yn parhau i roi blaenoriaeth i ddiogelwch bwyd, a byddwn yn parhau i gynnal safonau uchel ar gyfer diogelu iechyd y cyhoedd a buddiannau eraill defnyddwyr mewn perthynas â bwyd.

› Rydym am weld gwelliannau parhaus yn ansawdd maethol y bwyd y mae pobl yn ei fwyta

Rydym am roi gwybodaeth a chynghor dibynadwy i bobl ynghylch bwyd a deiet; gwneud y wybodaeth y mae pobl yn ei defnyddio i wneud dewisiadau yn symlach, yn gliriach ac yn fwy cyson, megis labelu; ac annog argaeledd bwydydd iachach - yn arbennig yn yr ystod o fwydydd cyfleus a bwydydd wedi'u prosesu sy'n rhan gynyddol o ddeiet pobl.

› Rydym am ddatblygu ein rôl fel corff rheoleiddio annibynnol a chorff diogelu defnyddwyr

Byddwn yn ceisio sicrhau bod ein camau gweithredu yn gymesur, yn seiliedig ar risgiau ac yn canolbwyntio ar ganlyniadau, yn unol ag egwyddorion rheoleiddio da; ein bod yn hyrwyddo gwelliannau ac yn gwobrwyo arferion da, tra'n cymryd camau cadarn yn erbyn y rhai sy'n methu'n barhaus â chyrraedd safonau derbyniol. Rydym am sicrhau bod ein camau gweithredu yn ymarferol ac y gellir eu cyflawni.

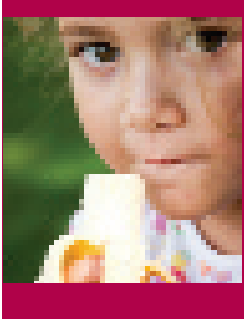


⁴ Mae Papur Bwrdd FSA 06/12/07: Review of progress with delivering the 2005-2010 Strategic Plan ar gael yn www.food.gov.uk/multimedia/pdfs/fsa061207.pdf



PENNOD 1

YNGLŶN Â'R ASiantaeth Safonau Bwyd (Parhad)



Mae'r strategaeth hon yn nodi'r hyn yr ydym am ei gyflawni, ac ni allwn gyflawni llawer ohono ar ein pennau ein hunain. Byddwn yn gweithio mewn partneriaeth ag eraill er mwyn sicrhau'r canlyniadau yr ydym am eu gweld.

Byddwn yn parhau i:

- > fod yn sefydliad agored a thryloyw, gan wneud penderfyniadau o ran polisiau yn gyhoeddus
- > gweithredu yn unol â'r wyddoniaeth a'r dystiolaeth orau sydd ar gael
- > mynd ati i geisio barn defnyddwyr a rhanddeiliaid
- > adeiladu ar ein gallu i ymgysylltu â'n partneriaid Ewropeaidd a dylanwadu arnynt a chynnal y gallu hwnnw er mwyn sicrhau cyfraith effeithiol a chymesur sydd o fudd i ddefnyddwyr
- > gweithio mewn partneriaeth â diwydiant a rhanddeiliaid eraill yn y DU ac yn rhyngwladol er mwyn dylanwadu ar y marchnadoedd bwyd i gyfeiriad iachach, mwy diogel
- > gweithio gyda'n partneriaid gorfodi a rhanddeiliaid eraill er mwyn cynnal yr amodau cywir i ddiogelu defnyddwyr, gan geisio ffyrdd o alluogi busnesau bwyd cyfrifol o bob maint i ffynnu
- > datblygu'r sefydliad a'r ffordd yr ydym yn gweithio er mwyn rheoli ein hadnoddau mewn ffordd ddarbodus, effeithlon ac effeithiol
- > ystyried cynaliadwyedd ein polisiau a'n camau gweithredu.



Ymateb i fydd cyfnewidiol

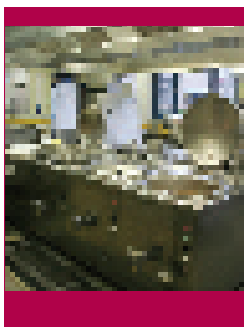
Mae'r byd yn newid yn gyflym a bydd materion newydd yn codi a fydd yn gofyn am ymatebion polisi newydd o bosibl. Er mwyn ymateb i'r heriau hyn, mae'n rhaid i'n strategaeth ddatblygu'n barhaus er mwyn i ni gyflawni ein nodau hirdymor a gwireddu ein gweledigaeth yn y pen draw.

- > Byddwn yn adolygu'r cynllun strategol hwn a monitro ein cynnydd yn ei erbyn yn flynyddol er mwyn sicrhau ei fod yn parhau i fod yn addas at y diben.
- > Byddwn yn parhau i olrhain barn rhanddeiliaid. Yn benodol, byddwn yn gwrandao ar farn defnyddwyr er mwyn deall sut y mae agweddau, arferion ac ymddygiad yn newid, gan ddefnyddio ein harolwg blynyddol er mwyn olrhain agweddau defnyddwyr at fwyd ac archwilio dulliau newydd ac arloesol o ymgysylltu â defnyddwyr.
- > Byddwn yn sicrhau bod gennym y wybodaeth ddiweddaraf am ddatblygiadau ym maes technoleg a'r cyfleoedd a'r bygythiadau posibl a allai ddod yn eu sgîl.
- > Byddwn yn monitro tueddiadau demograffig a newidiadau eraill mewn cymdeithas, gan gynnwys materion sy'n peri pryder i'r cyhoedd ac yn rhyngwladol er mwyn datblygu ymatebion polisi priodol ac amserol.

Cyflwyno'r Cynllun Strategol

Mae Cynllun Strategol yr Asiantaeth yn nodi ein cyfeiriad a'n blaenoriaethau strategol cyffredinol ledled y DU. Caiff y gweithgareddau eu trefnu o dan themâu diogelwch bwyd, bwyta er iechyd a dewis, lle yr ydym yn nodi:

- › pam yr ydym yn ei wneud
- › yr hyn yr ydym am ei gyflawni
- › enghreifftiau o sut y byddwn yn ei wneud ar rhanddeiliaid y byddwn yn gweithio gyda hwy
- › y targedau hirdymor y byddwn yn mesur pa mor dda yr ydym yn gwneud yn eu herbyn



Mae'r bennod olaf "Ein dulliau cyflawni" yn disgrifio sut yr ydym yn datblygu ac yn gorfodi polisiau yn seiliedig ar dystiolaeth, gan amlygu pwysigrwydd gweithio mewn partneriaeth â phob rhanddeiliad er mwyn cyflawni ein targedau strategol. Mae'n nodi'r egwyddorion allweddol sy'n sail i'r ffordd y byddwn yn gweithredu'r cynllun, gan geisio gwella darbodusrwydd, effeithlonrwydd ac effeithiolrwydd ein gweithrediadau yn barhaus, a chan ystyried cynaliadwyedd ym mhob un o'n gweithgareddau a'n penderfyniadau o ran polisiau.

Rydym am sicrhau ein bod yn cyflwyno'r Cynllun Strategol mewn ffordd sy'n adlewyrchu blaenoriaethau, amgylchiadau a threfniadau lleol, gan gynnwys y rheini yn y gweinyddiaethau datganoledig. Byddwn yn datblygu polisiau a strategaethau cyflenwi sy'n diwallu anghenion lleol o fewn fframwaith cyffredinol y DU. Gwneir hyn drwy ein swyddfeydd yng Nghymru, yr Alban a Gogledd Iwerddon, gan geisio cyngor gan ein Pwyllgorau Cynghori ar Fwyd. Gwneir hyn yn rhanbarthol yn Lloegr lle yr ydym wedi dechrau sefydlu timau'r FSA yn 4 o 9 swyddfa ranbarthol y llywodraeth, â chynlluniau i'w cyflwyno yn y 5 rhanbarth arall maes o law. Mae hyn yn golygu, lle y bo'n briodol, y gall y prosesau gweithredu amrywio'n rhanbarthol a rhwng gwledydd er mwyn adlewyrchu anghenion lleol.

Mae cynllun corfforaethol tair blynedd yr Asiantaeth Safonau Bwyd yn nodi'r amcanion a'r targedau i gyflwyno'r strategaeth hon.

Yn yr un modd, mae cynllun busnes tair blynedd y Gwasanaeth Hylendid Cig yn nodi ei amcanion a'i dargedau.

Byddwn yn monitro cynnydd yn erbyn yr hyn yr ydym am ei gyflawni ac yn cyflwyno adroddiad ar ba mor dda yr ydym yn gwneud yn adroddiad blynyddol yr Asiantaeth ac adroddiad blynyddol yr MHS.

Diogelwch bwyd

Gwella iechyd y cyhoedd drwy wneud bwyd yn fwy diogel

Targedau strategol

Lleihau salwch a gludir gan fwyd ymhellach

- › Byddwn yn gweithio gyda'r diwydiant i sicrhau gostyngiad o 50% yn nifer yr achosion o ieir a gynhyrchir yn y DU sy'n cael canlyniad cadarnhaol mewn prawf am *Campylobacter* erbyn diwedd mis Rhagfyr 2010⁵
- › Byddwn yn gweithio gyda'r diwydiant i sicrhau gostyngiad o 50% yn nifer yr achosion o foch sy'n cael canlyniad cadarnhaol mewn prawf am *Salmonella* adeg eu lladd erbyn diwedd mis Rhagfyr 2010⁶
- › Byddwn yn datblygu mesur o hylendid mewn lladd-dai ac yn sicrhau gwelliannau erbyn diwedd mis Rhagfyr 2010
- › Gan weithio gyda rhanddeiliaid, byddwn yn rhoi canllawiau a chymorth i helpu busnesau manwerthu ac arlwyyo bach. Erbyn diwedd mis Rhagfyr 2010, bydd pob busnes bwyd yn mynd ati i sicrhau cydymffurfiaeth â gofynion rheoli diogelwch bwyd a bydd o leiaf 75% yn cydymffurfio â hwy'n llawn

Cyflwyno rheolaethau BSE a TSE cymesur yn seiliedig ar y wybodaeth wyddonol ddiweddaraf

- › Byddwn yn hyrwyddo ac yn helpu'r gwaith o ddatblygu prawf byw sensitif, cyflym a chost-ffeithiol ar gyfer TSEs erbyn diwedd mis Rhagfyr 2010

Meithrin a chynnal ymddiriedaeth rhanddeiliaid yn y ffordd yr ydym yn trin materion diogelwch bwyd

- › Byddwn yn datblygu ymyriadau effeithiol i fynd i'r afael â phroblemau diogelwch bwyd yn y tarddle cyn iddynt waethygu, erbyn diwedd mis Rhagfyr 2010

⁵ o gymharu â'r llinell sylfaen yn 2001

⁶ o gymharu â'r llinell sylfaen yn 2001



PENNOD 2

DIOGELWCH BWYD

Ein nod sylfaenol yw sicrhau diogelwch bwyd ac mae gennym gylch gwaith eang ar draws y gadwyn fwyd gyfan - 'o'r pridd i'r plât', gan gynnwys cynhyrchwyr sylfaenol (megis ffermwyr), gweithgynhyrchwyr, dosbarthwyr, manwerthwyr ac arlwywyr. Ond y busnesau sy'n cynhyrchu, yn cludo, yn storio ac yn gwerthu bwyd a bwyd anifeiliaid sy'n bennaf gyfrifol am sicrhau diogelwch y bwyd hwnnw.

Rydym yn cyd-drafod yn Ewrop ac yn fyd-eang er mwyn sicrhau safonau a rheolaethau i ddiogelu'r cyhoedd. Rydym yn comisiynu arolygon ac yn ariannu ymchwil i ddiogelwch cemegol, microbiolegol a radiolegol, yn ogystal â hylendid bwyd, TSEs⁷ ac alergerddau er mwyn darparu'r dystiolaeth wyddonol sydd ei hangen i ategu ein gwaith⁸. Er enghraifft:

- › sicrhau rheoliadau priodol i ddiogelu defnyddwyr, yn seiliedig ar asesiad o risg;
- › ein helpu i benderfynu pa gamau gweithredu i'w cymryd ar unwaith i ddiogelu defnyddwyr pan fydd risgiau bwyd newydd yn codi neu pan fydd risgiau bwyd yn dechrau dod i'r amlwg.

Byddwn yn cydweithio'n agos ag awdurdodau iechyd lleol ac awdurdodau iechyd porthladdoedd a chyrrff gorfodi bwyd eraill ledled y DU, sy'n gyfrifol am orfodi'r rhan fwyaf o ddeddfwriaeth diogelwch a safonau bwyd o ddydd i ddydd. Mae'r Gwasanaeth Hylendid Cig yn ein helpu i ddiogelu'r cyhoedd rhag salwch a gludir gan fwyd drwy orfodi rheoliadau hylendid, arolygu a lles ym Mhrydain Fawr mewn ffordd deg, cyson ac effeithiol. Yng Ngogledd Iwerddon, mae'r Adran Amaethyddiaeth a Datblygu Gwledig (DARD) yn cyflawni'r swyddogaeth gyfatebol ar ein rhan.



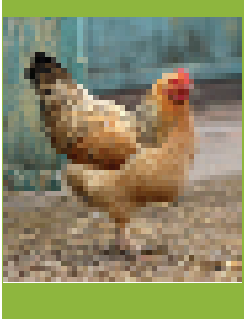
⁷ Ymhlith y teulu o glefydau a elwir yn enseffalopathiau sbyngffurf trosglwyddadwy (TSEs) mae clefyd y crafu ymhlith defaid a chlefyd Creutzfeldt-Jakob (CJD) ymhlith pobl

⁸ Am ragor o wybodaeth, gweler ein Strategaeth Wyddoniaeth 2005-2010 yn www.food.gov.uk/news/newsarchive/2006/jul/sciencstrategy ac Adroddiad Blynyddol ein Rhaglen Ymchwil ac Arolygon 2006



PENNOD 2

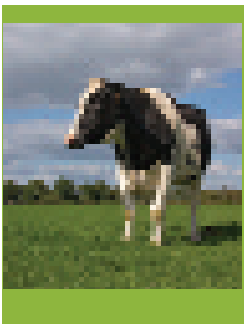
DIOGELWCH BWYD (PARHAD)



Pam yr ydym yn ei wneud

Salwch a gludir gan fwyd

- › Mae gwenwyn bwyd yn achosi llawer o boen a dioddefaint i tua thri chwarter miliwn o bobl bob blwyddyn ac mae'n lladd tua 500⁹. Drwy'r Strategaeth Clefydau a Gludir gan Fwyd, rydym ni a'n partneriaid wedi helpu i leihau nifer yr achosion o glefydau a gludir gan fwyd 19% ers 2000, gan arbed tua £750 miliwn¹⁰. Mae hyn yn welliant sylweddol o ran iechyd y cyhoedd a cheir manteision economaidd sylweddol.
- › Nod y Strategaeth Clefydau a Gludir gan Fwyd yw sicrhau gostyngiadau pellach mewn clefydau a gludir gan fwyd ond dim ond ag ymdrech barhaus pawb sy'n gysylltiedig â'r gadwyn cyflenwi bwyd y bydd hyn yn digwydd.



BSE a TSEs¹¹

Mae'r risg i ddefnyddwyr yn sgil dod i gysylltiad â BSE bellach yn sylweddol llai na phan oedd yr epidemig BSE ar ei anterth ac mae'n parhau i ostwng. Serch hynny, rydym yn ymrwymedig i sicrhau bod rheolaethau BSE yn y gadwyn fwyd yn seiliedig ar y wybodaeth wyddonol ddiweddaraf. Bydd hyn yn ein helpu i weithredu rheolaethau effeithiol, gorfodadwy a chymesur mewn perthynas â chig a chynhyrchion anifeiliaid a gynhyrchir yn y DU ac a gaiff eu mewnforio, gan barhau i ddiogelu'r defnyddiwr.

Byddwn hefyd yn parhau i fonitro datblygiadau a dealltwriaeth wyddonol mewn TSEs eraill megis clefyd y crafu annodweddiadol¹² ymhlith defaid.

⁹ Adak GK, Long SM, O'Brien SJ. Gut 2002; 51:832-841

¹⁰ Ar gyfer Cymru a Lloegr y mae'r ffigur hwn

¹¹ Mae Enseffalopathi Sbyngffurf Buchol (BSE) yn glefyd prion sy'n perthyn i deulu TSEs. Yn 1996, nodwyd amrywiolyn newydd o CJD (vCJD) ymhlith pobl ac mae'r mwyafrif o arbenigwyr yn cytuno mai dod i gysylltiad â BSE yw'r achos mwyaf tebygol o vCJD. Erys llawer o ansicrwydd ynghylch vCJD gan gynnwys faint o bobl a fydd yn datblygu'r clefyd a pha mor hir y bydd yn cymryd iddynt ddatblygu'r clefyd, sydd bob amser yn anghueol

¹² Yn ystod y blynyddoedd diwethaf, mae profion gwyddonol wedi nodi clefyd yr ymennydd ymhlith defaid o'r enw clefyd y crafu annodweddiadol. Hyd yma, nid yw gwyddonwyr wedi cael tystiolaeth y gall clefyd y crafu annodweddiadol gael ei drosglwyddo i bobl nac ei fod yn beryglus i bobl, ond mae rhai yn credu bod risg o'r fath yn bosibl mewn egwyddor

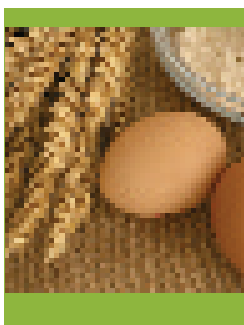


Halogion mewn bwyd¹³

Yr her i bawb sy'n ymwneud â chynhyrchu bwyd a rheoli'r broses o gynhyrchu bwyd yw cydweithio er mwyn sicrhau nad yw halogion mewn bwyd yn niweidio iechyd pobl.

Mae cyrff rheoleiddio a gorfodi bwyd yn debygol o wynebu materion rheoli newydd wrth i fasnach fyd-eang fynd yn gynyddol gymhleth ac wrth i fusnesau gael gafael ar eu cynhwysion bwyd o leoliadau gwahanol ledled y byd.

Yn y dyfodol, efallai y bydd arloesedd cyflym a newidiadau technolegol yn arwain at risgiau newydd neu'n golygu y gellir canfod halogion mewn bwyd ar lefelau cynyddol is. Mae deall a rhagweld y risgiau sy'n dod i'r amlwg yn elfen allweddol o ran gwella'r ffordd y mae cyrff rheoleiddio, y diwydiant bwyd a chyrrff swyddogol eraill yn gallu atal digwyddiadau halogi neu ymateb yn gyflym iddynt os byddant yn digwydd.



Alergedd ac anoddefiad

Yn y DU mae tua deg o bobl yn marw bob blwyddyn yn sgîl adwaith alergaidd i fwyd ac mae llawer mwy yn gorfod mynd i'r ysbyty yn sgîl adwaith o'r fath¹⁴. Mae hyn yn ychwanegol at yr effeithiau iechyd tymor hwy a'r effeithiau ar ansawdd bywyd y mae'r rhai sydd â'r cyflyrau hyn yn eu hwynebu. Nod ein gwaith ym maes alergedd ac anoddefiad yw diogelu defnyddwyr sydd ag alergedd i fwyd neu sydd ag anoddefiad bwyd a'u helpu i wneud dewisiadau hyddysg am fwyd.

¹³ Yn cynnwys halogion cemegol, radiolegol, ffisegol a microbiolegol

¹⁴ Cyfeiriad alergedd bwyd: Gupta R, Sheikh A, Strachan D P a Henderson H R. Time trends in allergic disorders in the UK. *Thorax*, 2006. doi: 10.1136/thx.2004.038844



PENNOD 2

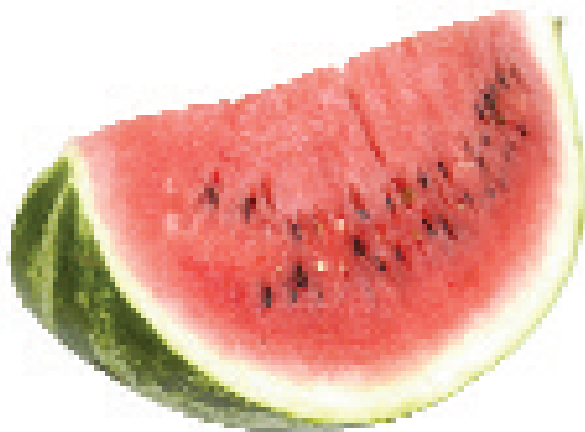
DIOGELWCH BWYD (PARHAD)



Yr hyn yr ydym am ei gyflawni

Lleihau salwch a gludir gan fwyd ymhellach, drwy:

- › weithio gydag Adran yr Amgylchedd, Bwyd a Materion Gwledig (Defra), adrannau amaethyddiaeth yn y gweinyddiaethau datganoledig ar diwydiant bwyd i leihau nifer yr achosion o halogi yn y tarddle
- › helpu gweithredwyr safleoedd cig i reoli hylendid cig a, lle y bo angen, gwella eu perfformiad
- › gweithio gydag awdurdodau lleol i roi canllawiau a chymorth i helpu busnesau manwerthu ac arlwyio bach i roi gweithdrefnau rheoli diogelwch bwyd ar waith
- › gweithio gydag awdurdodau lleol i godi lefelau cydymffurfio ym maes diogelwch a rheoleiddio ar draws y diwydiant bwyd, a chymryd camau llym yn erbyn y busnesau sy'n torri'r gyfraith
- › gweithio drwy'r MHS ym Mhrydain Fawr a DARD yng Ngogledd Iwerddon, i helpu'r rheini yn y sector prosesu cig i sefydlu rheolaethau yn seiliedig ar risgiau er mwyn cynhyrchu bwyd yn ddiogel
- › gweithio gyda chyrrff cymunedol lleol, rhanbarthol a chenedlaethol ledled y DU i hyrwyddo ymwybyddiaeth o'r camau allweddol y mae angen i bawb eu cymryd er mwyn sicrhau diogelwch eu bwyd



Rheolaethau BSE a TSE cymesur yn seiliedig ar y wybodaeth wyddonol ddiweddaraf, drwy:

- › ariannu ymchwil, ar y cyd â chyrff ariannu eraill, i ddatblygu prawf byw sensitif, cyflym a chost-effeithiol ar gyfer TSEs

Lleihau'r risgiau i ddefnyddwyr yn sgîl halogi bwyd, drwy:

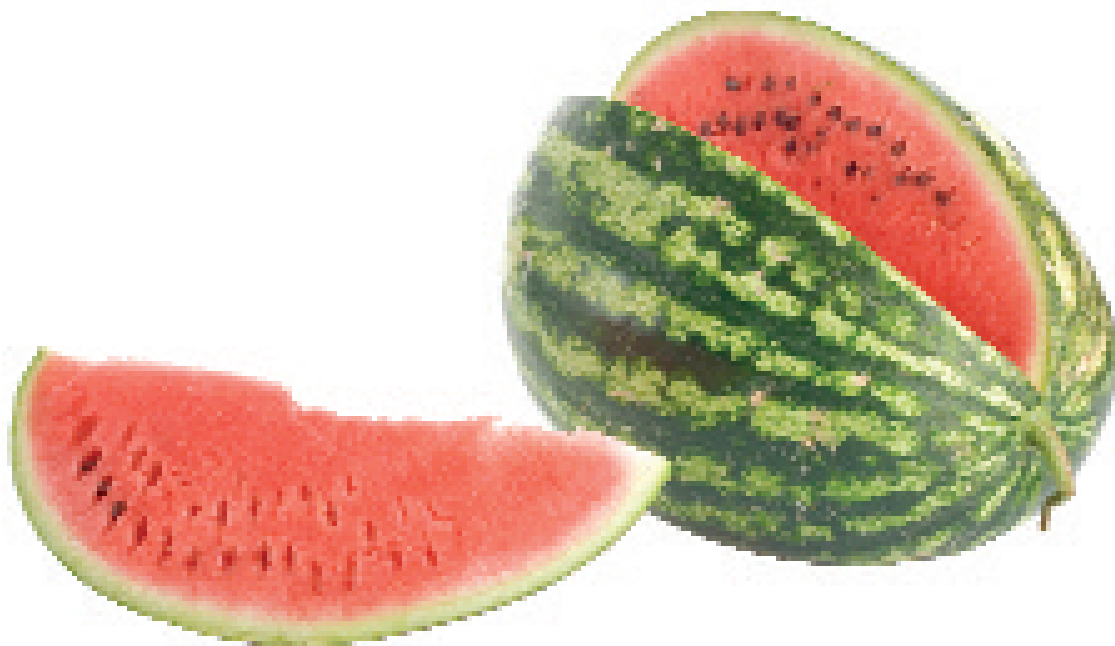
- › weithio i leihau achosion o halogi yn y gadwyn fwyd gyfan, gan ddechrau gyda gwaith cynhyrchu sylfaenol, gan nodi ac annog arferion gorau i leihau risgiau bwyd mewn ffordd gymesur

Meithrin a chynnal ymddiriedaeth rhanddeiliaid yn y ffordd yr ydym yn trin materion diogelwch bwyd, drwy:

- › weithio gyda'r diwydiant bwyd, awdurdodau lleol a rhanddeiliaid eraill i wella dulliau o atal digwyddiadau ac ymateb iddynt
- › cyflwyno adroddiadau blynyddol ar ddigwyddiadau er mwyn ein helpu ni a'n rhanddeiliaid i nodi a monitro tueddiadau

Diogelwch bwyd ar gyfer defnyddwyr ag alergeddau ac anoddefiad bwyd, drwy:

- › weithio gyda rhanddeiliaid i ddatblygu a chynnal polisiau a safonau priodol er mwyn helpu i sicrhau diogelwch a dewis ar gyfer defnyddwyr ag alergeddau bwyd ac anoddefiad bwyd



Bwyta er iechyd

Lleihau clefydau sy'n gysylltiedig â deiet drwy helpu defnyddwyr i sicrhau a chynnal deiet cytbwys iachach

Targedau strategol

Galluogi defnyddwyr i ddewis deiet iachach a helpu i leihau clefydau sy'n gysylltiedig â deiet

- › Byddwn yn gweithio gydag adrannau iechyd a rhanddeiliaid eraill i leihau'r halen a fwyteir gan oedolion yn y DU ar gyfartaledd o'r lefel bresennol sef 9.5g i 6g y dydd erbyn diwedd mis Rhagfyr 2010, ac i leihau'r halen a fwyteir gan blant, yn unol ag argymhellion oed-benodol y Pwyllgor Cynghori Gwyddonol ar Faeth, erbyn diwedd mis Rhagfyr 2010. Byddwn yn monitro cynnydd er mwyn sicrhau ein bod yn parhau i fod ar y trywydd cywir i gyflawni'r targed
- › Byddwn yn gweithio gydag adrannau iechyd a rhanddeiliaid eraill i leihau'r braster dirlawn a fwyteir ar gyfartaledd (gan bawb o 5 oed ac yn hŷn) o'r lefel bresennol sef 13.4% i lai nag 11% o egni bwyd, erbyn diwedd mis Rhagfyr 2010
- › Byddwn yn gweithio gydag adrannau iechyd ac adrannau a rhanddeiliaid eraill i ddatblygu a gweithredu, erbyn diwedd mis Rhagfyr 2008, strategaeth ar gyfer y calorïau a fwyteir sy'n cyfrannu at sicrhau cydbwysedd rhwng y calorïau a fwyteir a'r egni a ddefnyddir
- › Erbyn diwedd mis Rhagfyr 2008, byddwn wedi cwblhau'r gwerthusiad annibynnol o effeithiau labeli ar flaen pecynnau ar ymddygiad prynu a gwybodaeth defnyddwyr a byddwn wedi dechrau trafodaethau â rhanddeiliaid ynghylch ffyrdd o weithredu yn y dyfodol



PENNOD 3

BWYTA ER IECHYD

Mae'r Asiantaeth yn rhannu cyfrifoldeb am faeth ag adrannau iechyd y DU. Ein nod yw sicrhau bod gan bobl y wybodaeth ddeietegol a'r cyngor maethol gorau sydd ar gael er mwyn eu galluogi i wneud dewisiadau hyddysg ynglŷn â'u deiet.

Mae ein gwaith yn y maes hwn yn seiliedig ar y dystiolaeth orau sydd ar gael, a chaiff pob polisi ei werthuso er mwyn sicrhau ei fod yn effeithiol. Yn gynyddol, caiff gwyddorau cymdeithasol eu defnyddio ochr yn ochr â gwyddoniaeth faethol er mwyn ein helpu i ddeall agweddau defnyddwyr at ddeiet ac iechyd, a dylanwadu ar ymddygiad. Un o'r gweithgareddau allweddol yw monitro ymddygiad deietegol er mwyn nodi a nodweddu problemau ac asesu'r effaith ar bolisi.

Rydym yn gweithio mewn partneriaeth ag eraill, gan gynnwys adrannau eraill y Llywodraeth ledled y DU (yn arbennig adrannau iechyd ac addysg), awdurdodau lleol, eraill yn y sector cyhoeddus a'r sector gwirfoddol, sefydliadau defnyddwyr, ysgolion, y GIG a'r diwydiant bwyd.

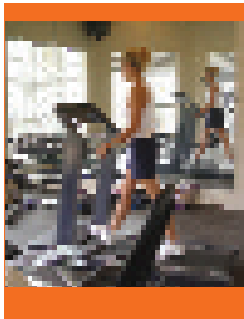
Rydym yn gyfrifol ar ran Llywodraeth y DU am gyd-drafod rheolau wedi'u cysoni ledled yr UE ar faterion maethol, gan gynnwys y rheolaethau ar honiadau maeth ac iechyd.





PENNOD 3

BWYTA ER IECHYD (PARHAD)



Pam yr ydym yn ei wneud

Mae clefyd sy'n gysylltiedig â deiet yn effeithio ar iechyd pobl mewn ffyrdd gwahanol. Er enghraifft, mae gormod o halen yn gysylltiedig â phwysedd gwaed uwch¹⁵, gellir priodoli tua thraean o'r holl farwolaethau yn sgil clefyd coronaidd y galon (cyfanswm o dros 120,000¹⁶) i ddeiet¹⁷. Amcangyfrifir bod gordewdra ynddo'i hun yn costio £3.3-3.7 biliwn y flwyddyn i'r economi¹⁸.

Yn ystod y blynyddoedd diwethaf, cafwyd ymwybyddiaeth gynyddol o'r goblygiadau i iechyd y cyhoedd yn sgil deiet gwael, sydd wedi arwain at amrywiaeth o fentrau iechyd a maeth gan lywodraethau, busnesau a grwpiau buddiannau cyhoeddus. Yr her y mae pob un ohonom yn ei hwynebu yn awr yw sut i droi ymwybyddiaeth a phryder cynyddol yn newidiadau gwirioneddol mewn ymddygiad.

Nod ein strategaeth yn y maes hwn yw gwneud dewisiadau bwyta'n iachach yn haws i bawb. Gwnawn hyn drwy ddylanwadu ar gynhyrchion, pobl a'r amgylchedd lle y mae defnyddwyr yn gwneud dewisiadau am eu deiet.

- › Rydym yn gweithio gyda grwpiau diwydiant ac eraill i ddylanwadu ar y maetholion y mae cynhyrchion unigol yn eu cynnwys. Mae hyn yn cynnwys gwaith ailfformiwleiddio i leihau lefelau halen, braster dirlawn a cholorïau. Rydym hefyd yn pennu safonau ar gyfer bwydydd at ddefnydd maethol penodol.
- › Ein nod yw rhoi gwybodaeth i bobl ynghylch beth yw deiet iach a gwella ymwybyddiaeth o ffyrdd o wneud dewisiadau iachach. Mae gwefan eatwell yr Asiantaeth a mentrau iechyd y cyhoedd megis yr ymgyrch halen yn allweddol i'r nod hwn.
- › Rydym am leihau'r rhwystrau i ddewisiadau iachach. Mae hyn yn cynnwys gweithio gyda busnesau i ddarparu labeli clir ar flaen pecynnau; cefnogi mentrau cymunedol; a chefnogi gwaith yr adrannau iechyd ac addysg ar farchnata bwyd i blant.

¹⁵ Pwyllgor Cyngori Gwyddonol ar Faeth. Salt and Health. Y Llyfrfa, 2003

¹⁶ Sefydliad Prydeinig y Galon. Deaths by cause, sex and age, 2001, United Kingdom. www.heartstats.org

¹⁷ Rhwydwaith Ewropeaidd y Galon (1998) Food, Nutrition and Cardiovascular Disease in the European Union. EHN: Brwsel

¹⁸ Pwyllgor Iechyd Tŷ'r Cyffredin, Third Report of Session 2003–04: Obesity. Llundain: Y Llyfrfa Cyfyngedig. Amcangyfrifodd yr adroddiad mai cost trin gordewdra a phobl dros bwysau yw £6.6-7.4 biliwn y flwyddyn



Yr hyn yr ydym am ei gyflawni

Lleihau clefydau sy'n gysylltiedig â deiet drwy helpu defnyddwyr i sicrhau a chynnal deiet cytbwys iachach, drwy:

- › sicrhau tystiolaeth gadarn i ategu ein polisiau drwy weithio gydag arbenigwyr annibynnol a chomisiynu ymchwil ac arolygon fel y bo'n briodol
- › gweithio gydag adrannau iechyd a rhanddeiliaid i leihau'r halen a fwyteir ar gyfartaledd yn y DU
- › gweithio gydag adrannau iechyd a rhanddeiliaid i weithredu strategaeth i leihau'r braster dirlawn a fwyteir ac annog cydbwysedd o ran calorïau
- › gweithio gydag adrannau iechyd ar diwydiant bwyd i hyrwyddo gwybodaeth gywir a chlir am faeth ar labeli
- › gweithio gyda rhanddeiliaid i hyrwyddo ymwybyddiaeth o ddeiet cytbwys
- › cefnogi gwaith cyrff cymunedol lleol, rhanbarthol a chenedlaethol ledled y DU, gan eu helpu i gyflwyno mentrau bwyd lleol effeithiol sy'n diwallu anghenion eu cymuned
- › ategu'r ymrwymiad a wneir gan adrannau iechyd i newid y ffordd y caiff bwyd ei hyrwyddo ymhlith plant
- › helpu adrannau iechyd, addysg ac adrannau perthnasol eraill i bennu safonau ar gyfer darparu prydau bwyd iach mewn sefydliadau'r sector cyhoeddus¹⁹ a'u harchwilio o bryd i'w gilydd, ac ategu eu gwaith i annog ysgolion cyfan i fabwysiadu ymagwedd tuag at hylendid bwyd, deiet, maeth a dewisiadau bwyd



¹⁹ Yn cynnwys ysgolion, cartrefi gofal, ysbytai a charchardai

Dewis

Labelu a gwybodaeth effeithiol er mwyn galluogi defnyddwyr i wneud dewisiadau hyddysg am y bwyd y maent yn ei brynu

Diogelu defnyddwyr yn well rhag twyll bwyd ac arferion anghyfreithlon

Targedau strategol

Galluogi defnyddwyr i wneud dewisiadau hyddysg

- › Erbyn diwedd mis Rhagfyr 2008, byddwn yn argymhell cynllun cenedlaethol ar gyfer cyhoeddi gwybodaeth i ddefnyddwyr am hylendid bwyd mewn busnesau bwyd yn seiliedig ar dystiolaeth o gyfres o gynlluniau peilot gan weithio mewn partneriaeth ag awdurdodau lleol

Diogelu defnyddwyr rhag twyll bwyd ac arferion anghyfreithlon

- › Byddwn yn rhoi cynllun gweithredu ar waith i gyflawni argymhellion y Tasglu Twyll Bwyd sydd i'w cyflawni o fewn cyfnod y Cynllun Strategol hwn



PENNOD 4

DEWIS

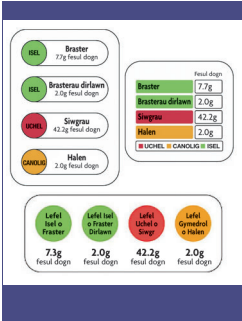
Rydym am alluogi pobl i wneud dewisiadau hyddysg am fwyd a'u helpu i ddewis bwydydd sy'n diwallu eu hanghenion unigol. Rydym am sicrhau hefyd bod y wybodaeth a gânt yn gywir, yn ddibynadwy ac nad yw'n gamarweiniol. Rydym yn diogelu buddiannau defnyddwyr drwy hyrwyddo arferion gorau wrth ddarparu gwybodaeth.

Mae labeli bwyd yn ffynhonnell dda o ran rhoi gwybodaeth, i hysbysu a diogelu defnyddwyr yn bennaf. Pennir y rhan fwyaf o reolau ynghylch labelu yn rhyngwladol a'n gwaith ni yw diogelu buddiannau defnyddwyr y DU mewn trafodaethau rhyngwladol.





PENNOD 4 DEWIS (PARHAD)



Pam yr ydym yn ei wneud

Mae dyletswydd statudol arnom i ddiogelu buddiannau defnyddwyr mewn perthynas â bwyd. Mae angen gwybodaeth gywir ar ddefnyddwyr fel y gallant wneud dewisiadau hyddysg ac effeithiol am y bwydydd y maent yn eu bwyta. Mae llawer o bethau yn effeithio ar y dewisiadau a wna pobl ac yn y dyfodol, bydd technolegau sy'n cael eu datblygu yn ehangu'r amrywiaeth o ffyrdd y gellir cyfleu gwybodaeth. Efallai y bydd ffactorau economaidd neu ddiwylliannol, iechyd pobl neu eu hagweddau at iechyd, neu eu credoau crefyddol neu foesegol yn dylanwadu'n arbennig ar ddefnyddwyr unigol. Bydd angen i ni ystyried datblygiadau newydd a newidiadau mewn agweddau pobl er mwyn i ni barhau i ddiogelu buddiannau defnyddwyr mewn perthynas â bwyd.



Yn ogystal, mae gan ddefnyddwyr yr hawl i ddisgwyl mai'r bwyd a gânt yw'r hyn y gwnaethant dalu amdano a'i fod yn addas i'w fwyta. Ar y cyd â'n partneriaid ym maes gorfodi cyfraith bwyd, rydym yn gweithio i ddiogelu diogelwch a safonau bwyd i ddefnyddwyr drwy sicrhau bod systemau rheoli a chosbau digonol i atal gweithredwyr busnesau twyllodrus rhag masnachu ac i gyfyngu ar unrhyw weithgarwch anghyfreithlon pellach pan y'i canfyddir.





Yr hyn yr ydym am ei gyflawni

Labelu a gwybodaeth effeithiol er mwyn galluogi defnyddwyr i wneud dewisiadau hyddysg am y bwyd y maent yn ei brynu, drwy:

- > weithio gydag awdurdodau lleol i ddatblygu cynllun cenedlaethol i roi gwybodaeth i ddefnyddwyr am hylendid mewn busnesau bwyd
- > pwysu am i ddeddfwriaeth labelu bwyd bresennol y CE gael ei symleiddio o fewn yr adolygiad Ewropeaidd o labelu, ac annog ffordd o weithredu sy'n cyflwyno labelu a gwybodaeth glir i'r defnyddiwr
- > sicrhau bod y gwaith o reoleiddio ategolion bwyd yn seiliedig ar y dystiolaeth orau sydd ar gael, a'i fod yn gymesur, er mwyn i ddefnyddwyr allu gwneud dewisiadau hyddysg

Diogelu defnyddwyr yn well rhag twyll bwyd ac arferion anghyfreithlon, drwy:

- > weithio gydag awdurdodau iechyd lleol ac awdurdodau iechyd porthladdoedd i ddiogelu diogelwch a safonau bwyd i ddefnyddwyr drwy sicrhau bod systemau rheoli a chosbau digonol i atal gweithredwyr busnesau twyllodrus rhag masnachu ac i gyfyngu ar unrhyw weithgarwch anghyfreithlon pellach pan y'i canfyddir



Ein dulliau cyflawni

Cyflawni ein cyfrifoldebau fel un o adrannau anweinidogol y Llywodraeth a chorff rheoleiddio annibynnol yn ddarbodus, yn effeithlon ac yn effeithiol

Targedau strategol

Gwella diogelwch defnyddwyr drwy wella cydymffurfiaeth

- › O ran y rheoliadau hynny sy'n gysylltiedig â'r DU y mae gan y DU rywfaint o reolaeth dros y broses o'u gweithredu, byddwn yn lleihau'r baich gweinyddol net £11.9 miliwn erbyn mis Ebrill 2010, o gymharu â llinell sylfaen mis Mai 2005 ar gyfer rheoliadau o'r fath, sef £47.6 miliwn



PENNOD 5

EIN DULLIAU CYFLAWNI

Mae'r amgylchedd lle yr ydym yn gweithredu yn newid ac mae angen i ni ymateb i'r newidiadau hynny.

Heriau

Mae'r dirwedd reoleiddio yn gymhleth.

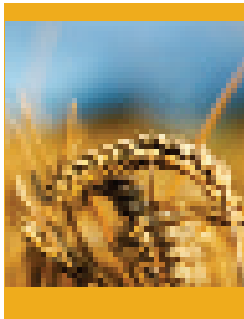
- › Mae dros 90% o ddeddfwriaeth bwyd yn deillio o'r CE a chaiff canran fawr o fwyd ei mewnfario. Er mwyn cyflawni ein nod cyffredinol, sef bwyd diogel a bwytâ'n iach, mae angen i ni gyflwyno cyfraith effeithiol a chymesur sy'n diogelu buddiannau defnyddwyr y DU.
- › Yn y DU, yr MHS, awdurdodau lleol, awdurdodau iechyd porthladdoedd, a chyrff gorfodi eraill sydd â chyfrifoldeb rheng flaen am ddiogelu defnyddwyr ac mae'n rhaid i'r broses gyflawni adlewyrchu polisiau'r DU yn ogystal â'r blaenoriaethau cenedlaethol ym mhedair gwlad y DU. Mae angen i ni ddeall anghenion cymunedau yn genedlaethol ac yn lleol drwy ymgysylltu â hwy fel bod ein polisiau a'n camau gweithredu wedi'u cynllunio i adlewyrchu amgylchiadau lleol gwahanol.





PENNOD 5

EIN DULLIAU CYFLAWNI (PARHAD)



Bydd pwysau o hyd ar wariant cyhoeddus ac mae'n hanfodol ein bod yn ceisio ffyrdd mwy darbodus, effeithlon ac effeithiol o ddiogelu defnyddwyr ac annog bwyta'n iachach. Byddwn hefyd yn ystyried datblygu cynaliadwy yn ein holl weithgareddau a phenderfyniadau o ran polisiau, gan roi ystyriaeth lawn i ddiogelu'r amgylchedd, cynnydd cymdeithasol, y defnydd darbodus o adnoddau naturiol, a thwf economaidd a chyflogaeth yn y dyfodol.

Efallai y bydd technoleg yn rhoi cyfleoedd i'n helpu i ddod o hyd i ffyrdd mwy effeithiol ac effeithlon o ddiogelu defnyddwyr a'u buddiannau mewn perthynas â bwyd. Fodd bynnag, daw heriau enfawr yn sgîl datblygiadau technolegol hefyd. Wrth gadarnhau'r manteision ac asesu'r risgiau posibl i ddefnyddwyr, bydd angen i ni barhau i fod yn agored, yn ddiduedd ac yn annibynnol, gan seilio ein phenderfyniadau ar y dystiolaeth orau sydd ar gael.

Ymateb i'r heriau er mwyn cyflawni canlyniadau ein cynllun strategol

Byddwn yn cadw at ein gwerthoedd o roi'r defnyddiwr yn gyntaf, bod yn agored ac yn annibynnol, a bod yn seiliedig ar wyddoniaeth a thystiolaeth er mwyn cynnal sefydliad deinamig ac arloesol sy'n gallu ymateb i heriau'r presennol a'r dyfodol.

Wrth wneud hyn, byddwn yn canolbwyntio ar:

- › gyflawni drwy bartneriaeth
- › cyflawni drwy ymgynghori
- › cyflawni mewn ffordd gynaliadwy.





Cyflawni drwy bartneriaeth

Mae'r amgylchedd rheoleiddio sy'n sail i ddiogelwch bwyd yn golygu bod angen i ni gydweithio'n agos â:

- > gwledydd eraill a sefydliadau rhyngwladol yn Ewrop a ledled y byd
- > adrannau eraill o Lywodraeth y DU a'r gweinyddiaethau datganoledig
- > awdurdodau lleol, awdurdodau iechyd porthladdoedd a chyrrff gorfodi eraill, a'u cynrychiolwyr
- > cynhyrchwyr bwyd, dosbarthwyr, arlwywyr a manwerthwyr
- > grwpiau defnyddwyr a sefydliadau gwirfoddol
- > sefydliadau'r cyfryngau.

Dim ond drwy bartneriaethau gwaith da â'r chyrrff a'r sefydliadau hyn y gallwn gyflawni ein rôl sylfaenol o ddiogelu holl ddefnyddwyr y DU rhag bwyd anniogel, a pharhau i chwarae rhan arweiniol wrth wella iechyd y genedl drwy annog defnyddwyr i wneud dewsiadau mwy hyddysg am fwyta'n iach.

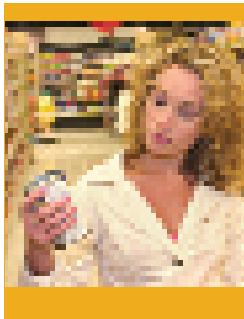
Byddwn yn cyflawni hyn drwy:

- > ddatblygu ymhellach seilwaith sy'n ein galluogi i gydweithio'n well â sefydliadau'r UE a sefydliadau rhyngwladol a chyflwyno'r seilwaith hwnnw
- > datblygu ymhellach seilwaith sy'n ein galluogi i gydweithio'n well â llywodraeth genedlaethol, rhanbarthol a lleol ym mhob un o'r pedair gwlad yn y DU, ac â grwpiau lleol a chymunedol a chyflwyno'r seilwaith hwnnw
- > cyflwyno camau gweithredu effeithiol o ran risgiau i iechyd y cyhoedd a buddiannau eraill defnyddwyr mewn perthynas â bwyd, drwy gydweithio'n well â'n partneriaid ym meysydd gorfodi a busnes ac yn y sector gwirfoddol.



PENNOD 5

EIN DULLIAU CYFLAWNI (PARHAD)



Cyflawni drwy ymgynghori

Rydym yn seilio ein polisiau ar y dystiolaeth orau sydd ar gael. Byddwn yn parhau i ddatblygu a chynnal ein systemau a'n prosesau i lywodraethu gwyddoniaeth yn gadarn²⁰.

Mae ein hymagwedd agored, tryloyw ac ymgynghorol tuag at ddatblygu a gorfodi polisiau yn seiliedig ar risgiau a ategir gan dystiolaeth gadarn yn allweddol i'n perfformiad fel corff rheoleiddio.

Byddwn yn parhau i lunio barn annibynnol, gan geisio ac ystyried y dadleuon a'r dystiolaeth gan ein holl randdeiliaid, a chan ddatblygu ein trafodaethau â defnyddwyr a'u cynrychiolwyr, yn arbennig rhai difreintiedig neu ddiamddiffyn. Mae hefyd yn golygu y byddwn yn parhau i wneud ein penderfyniadau yn agored, gan eu hegluro i bob un yr effeithir arnynt.

Ym mhopeth a wnawn, byddwn yn ceisio sicrhau ymddiriedaeth ein partneriaid ac, yn bwysicaf oll, ein defnyddwyr.

Byddwn yn cyflawni hyn drwy:

- › fod yn gorff rheoleiddio effeithiol a chymesur, gan ymyrryd i ddiogelu defnyddwyr a'u buddiannau lle nad yw'r farchnad yn effeithiol, a lle y mae'r manteision yn cyfiawnhau camau gweithredu
- › parhau i fod yn sefydliad agored yn seiliedig ar dystiolaeth, gan ddefnyddio ein llais annibynnol i ddiogelu defnyddwyr
- › sicrhau mai ni yw'r ffynhonnell cyngor a ddefnyddir amlaf ac yr ymddiriedir ynnddi fwyaf ym maes diogelwch bwyd a gwybodaeth am fwyd a maeth.

Cyflawni mewn ffordd gynaliadwy

Cylch gwaith yr Asiantaeth yw diogelu buddiannau defnyddwyr mewn perthynas â bwyd, yn awr ac yn y dyfodol. Wrth wneud hynny, byddwn yn ystyried goblygiadau ein gweithgareddau a'n penderfyniadau o ran polisiau i ddatblygu cynaliadwy. Yn ymarferol, mae hyn yn golygu y byddwn yn ystyried goblygiadau unrhyw bolisiau newydd neu bolisiau a ddiwygir o ran cynaliadwyedd drwy gynnal asesiadau o gynaliadwyedd o fewn yr asesiadau effaith reoleiddiol a gynhaliwn. Byddwn yn ystyried cynaliadwyedd ym mhob un o'r gweithgareddau eraill a gyflawnwn megis ymgyrchoedd defnyddwyr, prosiectau ymchwil, gwneud penderfyniadau ac wrth roi cyngor i ddefnyddwyr. Byddwn yn gweithio tuag at redeg ein sefydliad mewn ffordd fwy cynaliadwy.

²⁰ Mae'r Asiantaeth yn cynnal ac yn comisiynu llawer o ymchwil wyddonol ac arolygon er mwyn sicrhau bod ein cyngor i'r cyhoedd yn seiliedig ar y wyddoniaeth fwyd orau a diweddaraf. Fe'n cyngorir yn ein gwaith gan bwyllgorau gwyddonol annibynnol. Rydym hefyd yn defnyddio arbenigedd ymchwil defnyddwyr ac arbenigedd ym maes gwyddorau cymdeithasol, economaidd ac ymddygiad. I gael rhagor o wybodaeth, ewch i www.food.gov.uk/science/

Byddwn yn mynd ati'n barhaus i geisio gwella darbodusrwydd, effeithlonrwydd ac effeithiolrwydd ein gweithrediadau. Byddwn yn datblygu strategaeth ariannol tymor canolig i'n galluogi i gyflawni'r targedau ariannol ac effeithlonrwydd a bennwyd yn yr Adolygiad Cynhwysfawr o Wariant yn 2007 mewn ffordd sy'n lleihau'r effaith ar ein gallu i gyflawni ein hamcanion strategol. Bydd hyn yn cynnwys adolygu ein prosesau a'n strwythurau busnes er mwyn sicrhau eu bod yn addas at y diben, yn gwneud y defnydd gorau o dechnoleg gwybodaeth, ac yn gymesur i'r risg. Er enghraifft, rydym yn archwilio dulliau amgen o gyflwyno Rheolaethau Swyddogol mewn safleoedd cig cymeradwy a fydd yn parhau i ddiogelu defnyddwyr tra'n gwella effeithlonrwydd a lleihau costau rheoleiddio.

Mae hyn yn rhan o'n gweledigaeth tymor hwy i weithio mewn partneriaeth er mwyn rheoleiddio'r diwydiant cig, yn seiliedig ar y ffaith y bydd Gweithredwyr Busnesau Bwyd yn gwbl gyfrifol am ddiogelwch yr hyn y maent yn ei gynhyrchu ac am dalu costau arolygu. Byddai arolygiadau llai manwl lle y ceir tystiolaeth glir o gydymffurfiaeth, wedi'u cydbwysu â phwerau cryf i ymyrryd, gan gynnwys dirymu trwyddedau gweithredu, mewn achosion difrifol o beidio â chydymffurfio. Bydd angen i Weithredwyr Busnesau Bwyd a staff rheoleiddio feddu ar y wybodaeth, y sgiliau a'r pwerau cywir i sicrhau bod hyn yn gweithio'n effeithiol ac i gyflwyno gwasanaeth rheoleiddio ac arolygu effeithlon, wedi'i dargedu ac yn seiliedig ar risgiau.

Un o'r ffactorau allweddol o ran ein gallu i gyflwyno gwasanaethau a chynghor o safon i ddefnyddwyr a'r diwydiant yw sicrhau ein bod yn denu ac yn cadw pobl ddatblygedig, uchel eu cymhelliad â ffocws pendant ag ymdeimlad cyffredin o gyfeiriad a diben, Ein nod yw hyrwyddo a chefnogi amrywiaeth yn ein polisiau ac o fewn ein sefydliad, gan hybu arloesedd a gwelliant parhaus yn ein perfformiad.

Byddwn yn cyflawni hyn drwy:

- › sicrhau bod yr Asiantaeth yn cyflawni ei rhwymedigaethau statudol amrywiol ac yn cyflawni ei rôl fel un o adrannau Llywodraeth y DU, gan wneud hynny mewn ffordd ddarbodus, effeithlon ac effeithiol
- › adolygu'r trefniadau ar gyfer adennill costau o'r rhannau hynny o'r diwydiant bwyd y mae'r Asiantaeth yn ymgymryd â rheolaethau ar eu cyfer er mwyn symud yn gynyddol tuag at sefyllfa lle y caiff costau eu hadennill yn llawn lle y bo'n briodol ac yn ymarferol
- › bod yn gyflogwr da, gan fanteisio i'r eithaf ar ein talent amrywiol a chyflwyno amgylchedd gwaith diogel a chynaliadwy sy'n cydymffurfio â gofynion i staff, contractwyr ac ymwelwyr.

Nodyn ar gylch gwaith yr Asiantaeth Safonau Bwyd mewn perthynas â bwyd

1. Diffinnir “bwyd” yn adran 1(1) o Ddeddf Diogelwch Bwyd 1990. Mae’r adran honno wedi’i diwygio ac mae bellach yn nodi bod gan “bwyd” yr un ystyr ag yn Rheoliad Bwyd Cyffredinol y CE Rhif 178/2002. Dyma ddeddfwriaeth diogelwch bwyd sylfaenol y CE sydd bellach yn sail i bob un o gyfreithiau diogelwch bwyd modern y CE, a thrwy hynny i’n deddfwriaeth ddomestig.
2. Mae erthygl 2 o Reoliad 178/2002 yn nodi ystyr “bwyd” (fe’i symleiddiwyd isod):

Ystyr “bwyd” yw unrhyw sylwedd neu gynnyrch, boed wedi’i brosesu, ei brosesu’n rhannol neu heb ei brosesu, y bwriedir iddo gael ei fwyta gan bobl neu y disgwylir yn rhesymol iddo gael ei fwyta gan bobl.

Mae “bwyd” yn cynnwys diod, gwm cnoi ac unrhyw sylwedd, gan gynnwys dŵr, a gaiff ei gynnwys yn fwriadol yn y bwyd yn ystod y broses o’i weithgynhyrchu, ei baratoi neu ei drin.

Nid yw “bwyd” yn cynnwys:

 - (a) bwyd anifeiliaid;*
 - (b) anifeiliaid byw oni bai eu bod wedi’u paratoi i’w rhoi ar y farchnad i’w bwyta gan bobl;*
 - (c) planhigion cyn eu cynaeafu;*
 - (ch) meddyginiaethau;*
 - (d) cosmetigau;*
 - (dd) tybaco a chynhyrchion tybaco;*
 - (e) sylweddau narcotig neu seicotropig;*
 - (f) gweddillion a halogion.*
3. Cylch gwaith yr Asiantaeth, a nodir yn Neddf Safonau Bwyd 1999, yw diogelu iechyd y cyhoedd rhag risgiau bwyd a diogelu buddiannau defnyddwyr mewn perthynas â bwyd. Nid yw’r diffiniad o “bwyd” yn cynnwys bwyd anifeiliaid, ond mae cylch gwaith yr Asiantaeth yn ymestyn i fwyd anifeiliaid.

Cyhoeddiadau'r Asiantaeth Safonau Bwyd

Er mwyn archebu rhagor o gopïau o'r llyfryn hwn neu gyhoeddiadau eraill a gynhrychir gan yr Asiantaeth, cysylltwch â Chyhoeddiadau'r Asiantaeth Safonau Bwyd:

ffôn: 0845 606 0667

minicom: 0845 606 0678

ffacs: 020 8867 3225

e-bost: foodstandards@ecgroup.uk.com

Cyhoeddwyd gan yr Asiantaeth Safonau Bwyd Mawrth 2007

Dyluniwyd gan Natural

Argraffwyd gan Oakfield Press

© Hawlfraint y Goron 2007

Argraffwyd yn Lloegr Mawrth 2007 FSA/1148/0307

www.food.gov.uk