

RHEOLIADAU CYNHYRCHION CIG 2003 – NODIADAU CYFARWYDDYD CRYNO

Cynlluniwyd y Nodiadau Cyfarwyddyd hyn ar gyfer **cigyddion** a busnesau bach tebyg sy'n gwneud a gwerthu cynhyrchion cig. Mae Nodiadau Cyfarwyddyd Cyffredinol sy'n cwmpasu pob agwedd ar y Rheoliadau newydd ar gael gan yr Asiantaeth Safonau Bwyd - gweler *adran 5 isod*

1. Pam fod angen rheoliadau newydd?

Er bod Rheoliadau Cynhyrchion Cig a Physgod Taenadwy 1984 wedi bod yn sail i labelu ers peth amser, bu sawl newid i ddeddfau labelu sy'n golygu bod yn rhaid cael rheoliadau newydd. Y prif newid oedd diffiniad Ewropeaidd newydd o gig at ddibenion labelu, sy'n wahanol i'r diffiniad cyfredol a ddefnyddir yn y DU. Mae'r diffiniad newydd yn diffinio cig fel "cyhyr rhesog gyda meinwe cysylltiol a gynhwysir neu sy'n glynu'n naturiol", ac mae'n pennu terfynau penodol ar gyfer faint o fraster a meinwe cysylltiol (h.y., croen, tendon, gewyn, ac ati) a ganiateir (gweler y tabl isod). Mae'r diffiniad yn benodol yn **hepgor** cig a adferwyd yn fecanyddol (MRM), traed, cynffon, a chig pen ond yn cynnwys y foch (Maseter). Mae hefyd yn hepgor darnau nad ydynt yn gyhyr fel iau, aren, calon, ac ati. **Gellir parhau i ddefnyddio'r cynhwysion hyn mewn cynhyrchion – ond mae'n rhaid eu disgrifio'n wahanol, ac ni ellir eu cynnwys wrth gyfrif y cyfanswm cig.**

	Porc	Adar a Chwningod	Cig Eidion, Oen a rhywogaethau eraill
Braster:	30%	15%	25%
Meinwe cysylltiol:	25%	10%	25%

Drwy'r Cyfarwyddyd hwn, ystyr "cig y CE" yw "cig yn ôl y diffiniad Ewropeaidd newydd".

2. Beth yw'r prif newidiadau?

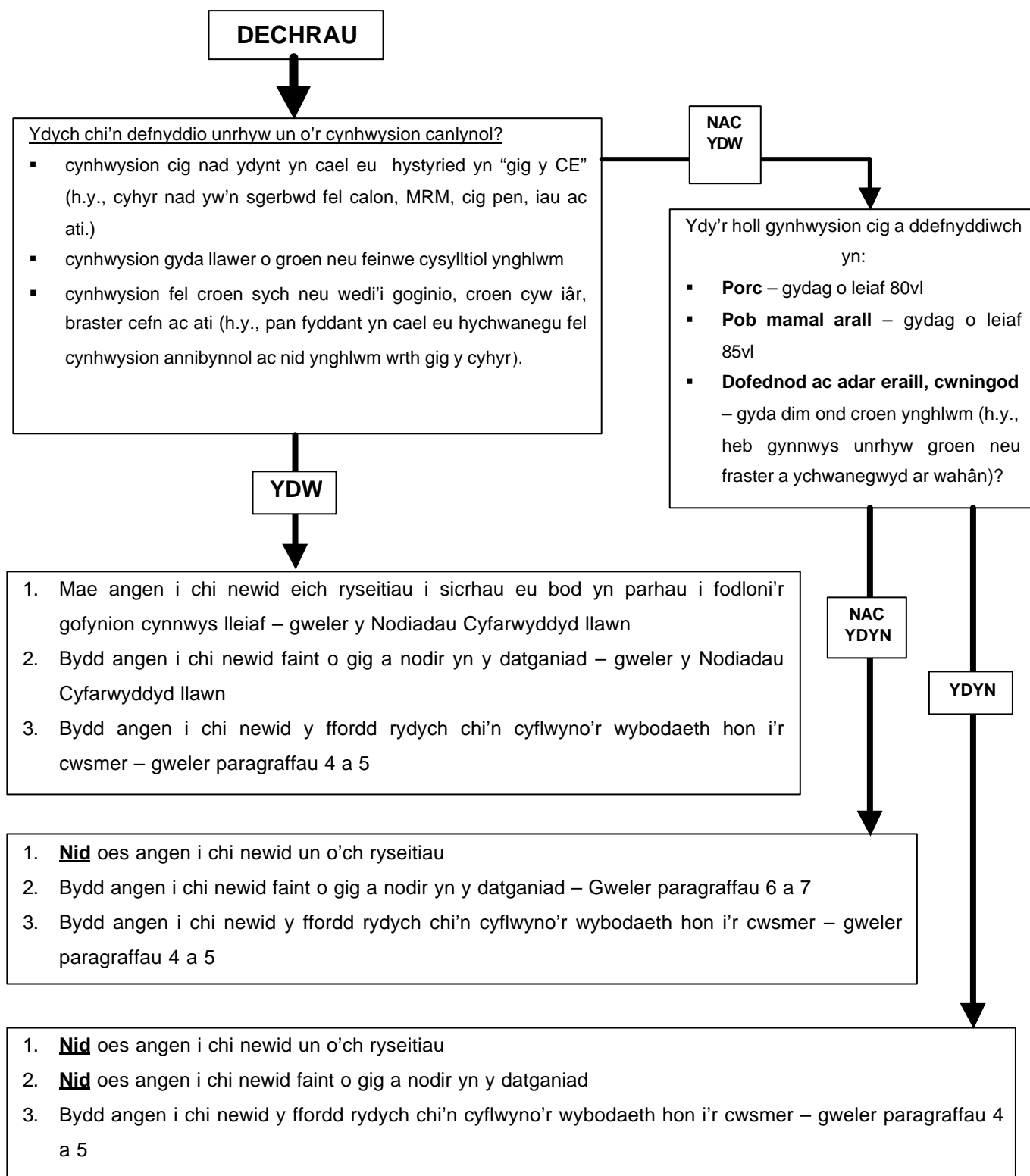
Mae yna eisoes derfynau braster yn y Rheoliadau cyfredol, ond mae gan ddiffiniad newydd y CE derfynau is. Mae yna derfynau ar feinwe cysylltiol hefyd, ac mae'r rhain yn newydd. **Gellir parhau i ddefnyddio cynhwysion nad ydynt yn bodloni'r terfynau hyn.** Serch hynny, pan fo cynhwysion cig yn cynnwys mwy na'r braster a'r meinwe cysylltiol a ganiateir, mae'n rhaid tynnu'r swm sy'n ormod o gyfanswm y cynnwys cig, a'i ddatgan ar wahân ar y rhestr gynhwysion. (os oes yna restr).

Dyma'r ddau brif newid a fydd yn effeithio arnoch:

- Mae'r lleiafswm cynnwys cig sy'n ofynnol ar gyfer selsig, byrgers, pastai ac ati bellach yn seiliedig ar ddiffiniad newydd y CE. Oherwydd bod gan y diffiniad newydd derfynau braster is, mae hyn yn golygu bod y lleiafswm gwirioneddol yn is. Serch hynny, mae'r swm o gig coch sy'n ofynnol yn parhau yr un fath (cyn belled ag y bo'r meinwe cysylltiol o fewn y terfynau).

- Mae'r ffordd y mae'r cynnwys cig yn cael ei ddatgan bellach yn wahanol: Yn hytrach na rhoi "lleiafswm cynnwys cig (%)", bydd yn ofynnol rhoi'r cynnwys cig gwirioneddol (%) ar gyfer pob rhywogaeth.

3. A fydd angen i mi newid unrhyw beth?



4. Pa gynhyrchion sydd angen datganiad cynnwys cig?

Noder – mae'r paragraff hwn yn berthnasol i gynhyrchion a werthir yn rhydd, heb eu pacio ymlaen llaw.

Mae angen i unrhyw gig sy'n cynnwys "cig y CE" gael ei labelu â datganiad QUID. (Os yw'r bwyd yn cynnwys cynhwysion seiliedig ar gig, fel aren, iau, calon, offal ac ati, ond dim "cig y CE", **nid** oes angen QUID).

Cofiwch mai cyfanswm "cig y CE" sydd angen QUID. Nid oes angen QUID ar unrhyw gynhwysyn nad yw'n "gig y CE". Er enghraifft:

Cynnyrch	Angen QUID ar gyfer:	<u>Dim</u> angen QUID ar gyfer:
Selsig Porc a Chennin	Porc	Cennin
Pei Stêc ac Aren	Stêc (eidion)	Aren
Paté Iau	Unrhyw gig cyhyr sy'n bresenol	Iau
Haggis	Unrhyw gig cyhyr sy'n bresenol	Stumog, Perfedd, Offal ac ati,

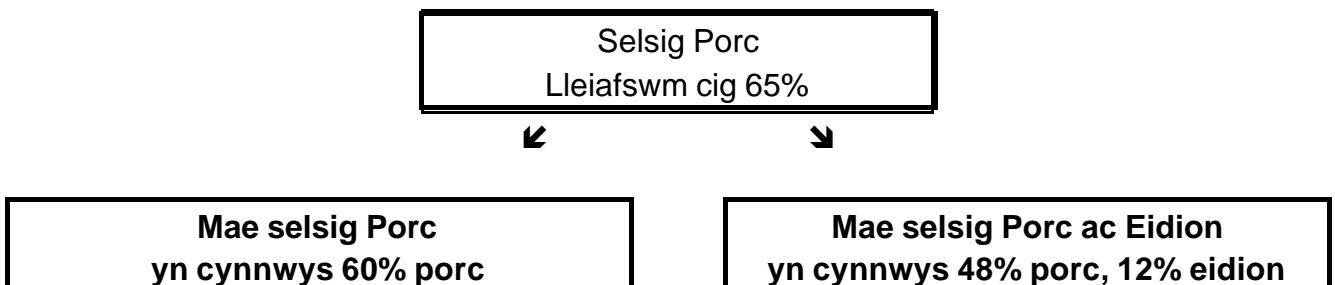
Serch hynny, **nid oes angen** unrhyw ddatganiad QUID ar y mathau canlynol o fwyd:

- Briwgig a chig arall a werthir ar ei ben ei hun nad yw'n cynnwys unrhyw gynhwysion ychwanegol.
- Brechdanau, rholau wedi'u llenwi ac ati.
- Pizza a chynhyrchion tebyg
- Salad a werthir yn ddogonau unigol
- Bwyd a werthir o adeiladau arlwyo.

DS Waeth a oes angen QUID ai peidio, mae'n rhaid i gynhyrchion barhau i gynnwys y lleiafswm i gig sy'n ofynnol i fodloni'r gofynion cyfansoddiadol

5. Sut ddylwn i gyflwyno'r wybodaeth i'r defnyddiwr?

Yn ôl y rheolau cyfredol, byddwch yn datgan y cynnwys cig ar y ffurf "yn cynnwys lleiafswm cig x%", sy'n cyfeirio at y *cyfanswm* cig. Mae'r newidiadau'n dibynnu ar sawl rhywogaeth o gig a ddefnyddir. Os defnyddir mwy nag un, bydd angen i chi ddatgan pob rhywogaeth yn unigol. Er enghraifft, gall selsig porc a labelir ar hyn o bryd eu bod yn cynnwys 65% o gig, dan y Rheoliadau newydd gynnwys dim ond 60% "o borc y CE" (gweler adran 4 uchod), neu os yw'n cynnwys porc a chig eidion defnyddir label yn nodi 48% porc and 12% eidion.



Ar hyn o bryd mae'r mwyafrif o fusnesau'n datgan canran is na'r hyn sydd yn y cynnyrch mewn gwirionedd, er mwyn gwneud "iawn am gamgymeriadau", neu i ystyried amrywioldeb wrth gynhyrchu ac amrywiaeth naturiol cynhwysion cig. Bellach, nid nodi *lleiafswm* y cynnwys y mae'r datganiad newydd, ond y cynnwys *gwirioneddol* - a rhaid iddo **adlewyrchu'n gywir** gyfran y cynhwysion sy'n mynd i mewn i'r bowlen gymysgu. Serch hynny, gellir parhau i ddatgan canran sy'n gwneud iawn am yr amrywiad hwn.

6. Sut ddylwn i gyfrifo'r canran cynnwys cig newydd (QUID)?

Mae'r esboniad canlynol yn cymryd eich bod wedi dilyn y siart llif ym Mharagraff 3.

Hyd yn hyn, byddwch wedi bod yn cyfrif eich datganiad cynnwys cig yn syml trwy rannu pwysau'r cynhwysion cig â chyfanswm pwysau'r cynnyrch. Ond bellach, mae yna derfynau braster llymach. Os yw eich cynhwysyn cig yn cynnwys mwy o fraster nag a ganiateir gan y diffiniad newydd, fyddwch chi ddim yn gallu cyfrif eich holl gynhwysyn fel rhan o'r cynnwys cig. Gellir amcangyfrif y cynnwys braster yn ôl y cig coch gweledol (VL), a gellir amcangyfrif unrhyw newid i'r cynnwys cig heb ddadansoddiad cemegol. **DS – Mae'n hynod bwysig eich bod yn amcangyfrif VL eich cynhwysion mor gywir â phosib.** Mae'r dull a welir yn yr Atodiad yn dangos sut i gyfrifo faint o'ch cynhwysyn y gallwch ei ddatgan fel "cig y CE".

7. Ble gaf i fwy o wybodaeth?

Mae Nodiadau Cyfarwyddyd Cyffredinol yn cwmpasu holl agweddau'r Rheoliadau newydd ar gael gan yr ASB. Gellir dadlwytho'r Cyfarwyddyd o <http://www.food.gov.uk/foodindustry/guidancenotes/labelregsguidance/meatproductsguidance/label> - neu trwy ffonio 020 7276 8154.

Os oes gan eich busnes gwestiynau penodol, gallwch gysylltu â'ch Safonau masnach Lleol (neu awdurdod cartref os yw'n briodol). Mae manylion cyswllt ar gael ar wefan yr ASB – www.food.gov.uk

CYFRIF Y CIG – TABL AC ENGHREIFFTIAU

Sut i ddefnyddio'r tabl

Yn gyntaf, mae angen i chi wybod cynnwys braster eich cynhwysion. Mae hyn yn seiliedig ar amcangyfrif o'r cig coch gweledol (VL). **Mae'n hynod bwysig eich bod yn amcangyfrif y VL mor gywir â phosib.**

Darllenwch ar draws o dan y pennawd ar gyfer y rhywogaeth cig rydych yn ei ddefnyddio. Mae'r rhif yn gyfystyr â chanran y cynhwysyn cig y gallwch ei gyfrif tuag at eich datganiad QUID. Os yw eich rhif yn ymddangos yn y blychau tywyll (h.y., ble mae'r rhif yn 100%) mae hyn yn golygu y gallwch gyfrif y **cyfan** o'r cynhwysyn (h.y., oherwydd eich bod o fewn y terfyn braster).

Colofn 1	Faint o'r cynhwysyn sy'n cyfrif fel "cig y CE"?	
Cig Coch Gweledol (VL)	Porc	Pob mamal arall (yn cynnwys Eidion ac Oen)
100	100	100
95	100	100
90	100	100
85	100	100
80	100	96
75	96	90
70	90	84
65	84	78
60	77	72
55	70	66
50	64	60

Dofednod, Adar Eraill, a Chwningod – Pan fo croen neu fraster yn cael eu hychwanegu ar wahân, nid yw hyn yn cyfrif tuag at y cynnwys cig. Pan fo cynnyrch yn cynnwys (e.e.,) cig cyw iâr gyda'r croen ynghlwm, yn ogystal â chroen cyw iâr a ychwanegir ar wahân, rhaid i'r QUID ar gyfer "cyw iâr" fod yn seiliedig ar bwysau'r cyw iâr gyda chroen ynghlwm yn unig.

Dull

- Os oes gennych un cynhwysyn cig:

Cam 1 – [pwysau'r cynhwysyn] x [canran "cig y CE"] = [pwysau "cig y CE"]

Cam 2 - [pwysau "cig y CE"] / [pwysau'r cynnyrch] X 100 = datganiad cig (%)

- os oes gennych ddau neu fwy o gynhwysion cig (yn cynnwys cynhwysion o'r un rhywogaeth):

Rhaid i chi wneud Cam 1 ar gyfer pob cynhwysyn, ac yna adio'r cyfanswm pwysau o "cig y CE" sydd gennych. Yna, yng Ngham 2 rhannwch y cyfanswm "cig y CE" hwn â phwysau'r

cynhwysion (mae'r enghraifft ar y dudalen nesaf ar gyfer byrger yn dangos sut mae hyn yn gweithio).

Enghreifftiau

Selsig Porc – cynhwysion:

7kg	Chwarter blaen mochyn 75VL	Cyfanswm y cynnyrch = 10kg
1.5kg	Rysg	
1.45kg	Dwr	
0.05kg	Sesnin	

Cam 1 - Gyda Phorc 75VL gallwn gyfrif 96% - felly: $96\% \times 7\text{kg} = \mathbf{6.7\text{kg}}$

Cam 2 - Cyfrifwch y QUID: $6.7\text{kg} / 10\text{kg} = \mathbf{67\%}$

Byrger cig eidion – cynhwysion:

3.5kg	Gwegil a gwddf eidion 85VL	Cyfanswm = 7.5kg
3.0kg	Trimins ysgwydd eidion 70VL	
0.95kg	Dwr	
0.05kg	Sesnin	

Cam 1 - Gydag Eidion 85VL gallwn gyfrif 100% - felly: $100\% \times 3.5\text{kg} = 3.5\text{kg}$
Gydag Eidion 70VL gallwn gyfrif 84% - felly: $84\% \times 3.0\text{kg} = 2.5\text{kg}$

Cam 2 - Cyfrifwch y QUID: $3.5\text{kg} + 2.5\text{kg} = 6\text{kg}$
 $6\text{kg} / 7.5\text{kg} = \mathbf{80\%}$
